

豊浦町公共施設等総合管理計画個別施設計画

計 画 書

令和5年2月



豊浦町

Hokkaido
Toyoura Town

目次

第1章 公共施設の長寿命化計画の背景と目的等	1
1-1 背景と目的	1
1-2 計画の位置付け	1
1-3 計画期間	2
1-4 対象施設	3
第2章 実態把握	7
2-1 運営状況・活用状況の実態	7
2-1-1 建物の状況	7
2-1-2 建物の施設関連経費	9
2-1-3 今後の施設維持更新費用	11
2-1-4 公共施設の利用状況	13
2-1-5 児童・生徒数及び学級数、職員数の推移	14
2-2 老朽化状況の実態	16
2-2-1 構造躯体の健全性評価	16
2-2-2 構造躯体以外の劣化状況等評価	19
第3章 基本的な方針	26
3-1 改修等の基本方針	26
3-2 長寿命化改修の考え方	27
3-2-1 長寿命化改修の方針	27
3-2-2 目標使用年数及び改修周期の設定	28
3-2-3 主要保全部位ごとの改修周期	29
3-3 施設整備の水準等	30
3-3-1 改修等の整備水準	30
3-3-2 維持管理の項目手法等	30
3-4 再編の考え方	31
3-4-1 評価指標とポートフォリオ	31
3-4-2 ポートフォリオによる評価結果	32
第4章 長寿命化計画の策定・運用	34
4-1 長寿命化実施計画	34
4-1-1 改修の優先順位と実施計画	34
4-1-2 施設類型ごとの個別長寿命計画	34
4-1-3 維持更新費用の見通しと長寿命化の効果	40
4-1-4 今後40年間の従来型と長寿命型の維持更新費用比較	41
4-2 継続的運用方針	42
4-2-1 情報基盤の整備と活用	42
4-2-2 推進体制の整備	42
4-2-3 フォローアップ	42

第1章 公共施設の長寿命化計画の背景と目的等

1-1 背景と目的

わが国においては、公共施設等の老朽化対策が大きな課題となっています。地方公共団体では、公共施設等の維持管理・更新等を着実に推進するための、中期的な取組みとして「公共施設等総合管理計画」（以下、「総合管理計画」という）を策定するとともに、個別施設等の具体の対応方針を定める計画として「豊浦町公共施設等総合管理計画個別施設計画」を策定することが求められることとなりました。

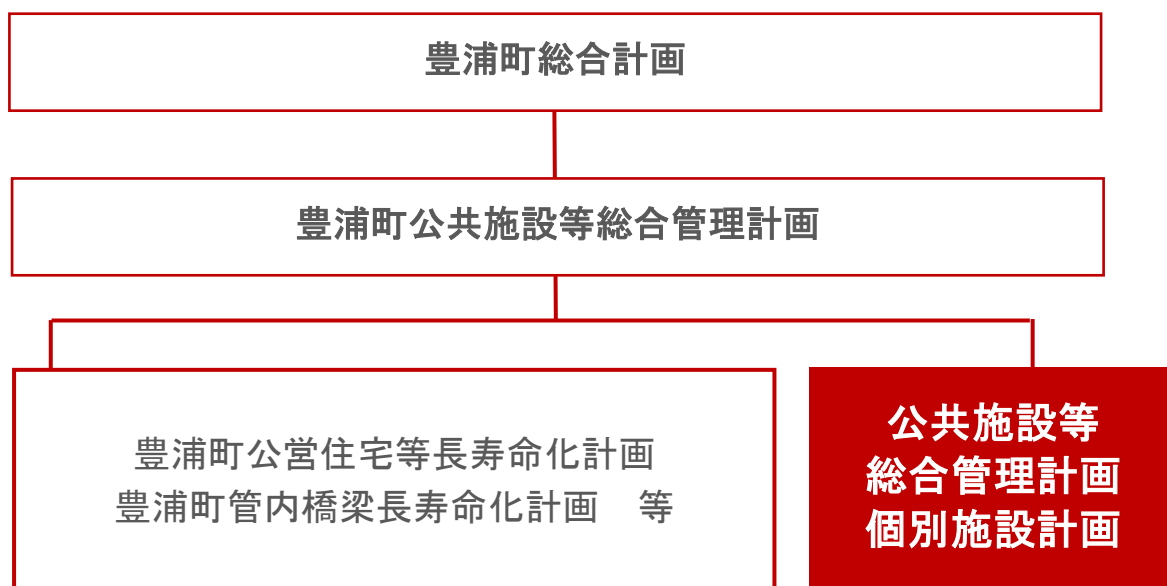
豊浦町の公共施設は、整備から数十年を経過したものも多く老朽化が進行し、近い将来一斉に大規模改修や建替えなど、更新時期を迎えることが予想されます。しかし、更新には多額の経費が必要であり、人口減少・少子高齢化に対応した将来の利用状況や維持管理コスト等を考慮した公共施設の適切な配置の実現と、持続性を確保する必要があることから、本計画を策定するものです。

1-2 計画の位置付け

国は、2013年（平成25年）11月に「インフラ長寿命化基本計画」を策定し、その中で地方公共団体の役割である行動計画が示され、2014年（平成26年）4月に地方公共団体に対し速やかに「総合管理計画」を策定するよう要請がありました。

今回の豊浦町公共施設等総合管理計画個別施設計画の上位計画である「公共施設等総合管理計画」は、2016年度（平成29年3月）に策定され、豊浦町の「豊浦町第6次総合計画」をはじめ、町の関連計画との整合性を図るとともに、各施策及び事業目的における公共施設などの役割や機能を踏まえた、横断的な内容となっています。

本計画は「総合管理計画」につづく各種施設の個別計画として位置づけられるものであり、公共施設に関わる上位計画や関連計画を踏まえ、必要な事項は取り入れ整合性を図りながら、公共施設の維持管理・更新のみならず、多様な機能や役割を充足することを目的として策定します。



1-3 計画期間

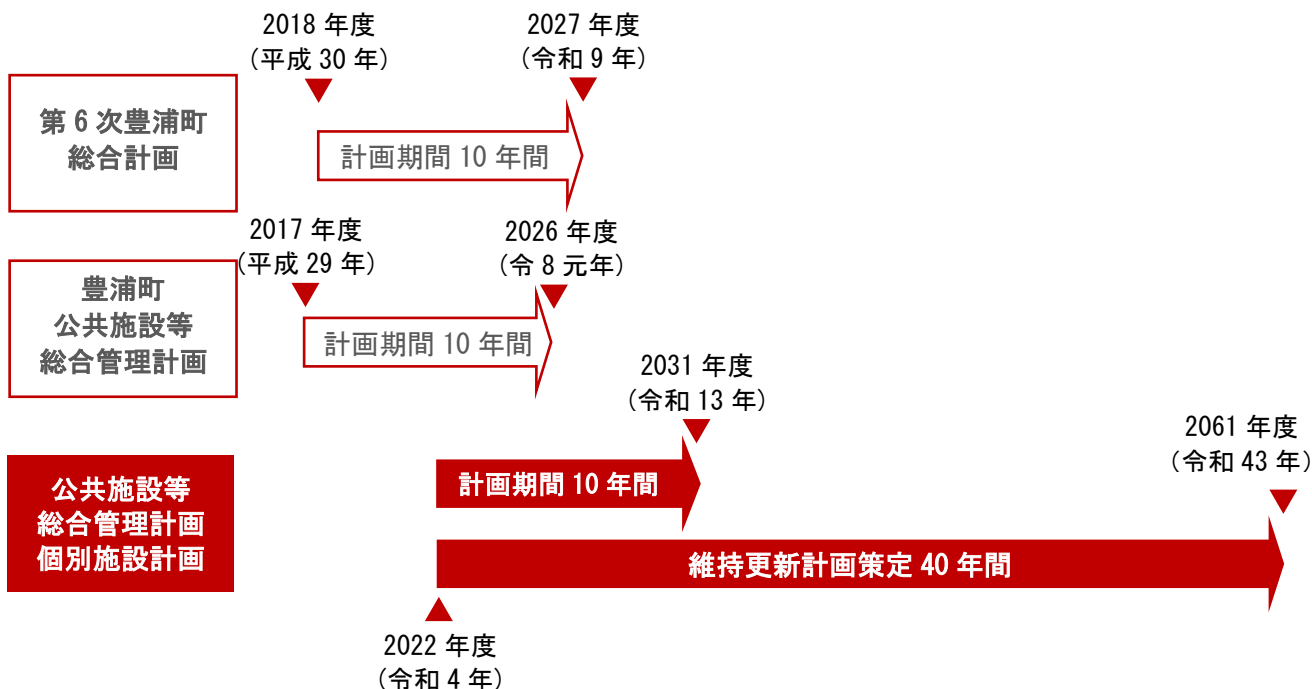
公共施設等の計画的な管理を推進するためには、建設時期や寿命を考慮し、中長期的な視点で検討することが不可欠といえます。

豊浦町では、2018年度(平成30年)から2027年度(令和9年)までの10年間を対象期間として「第6次豊浦町総合計画」を策定しました。

今回の「公共施設等総合管理計画個別施設計画」の対象期間は、2022年度(令和4年)から2031年度(令和13年)までの10年間とします。

なお、今後の維持更新費用算出シミュレーションについては、2021年度(令和3年)を基準年とし、2022年度(令和4年)から2061年度(令和43年)までの40年間について作成します。

本計画は長期の計画であり、公共施設を取り巻く情勢変化を踏まえて、5年程度を目安に随時見直しを行います。



1-4 対象施設

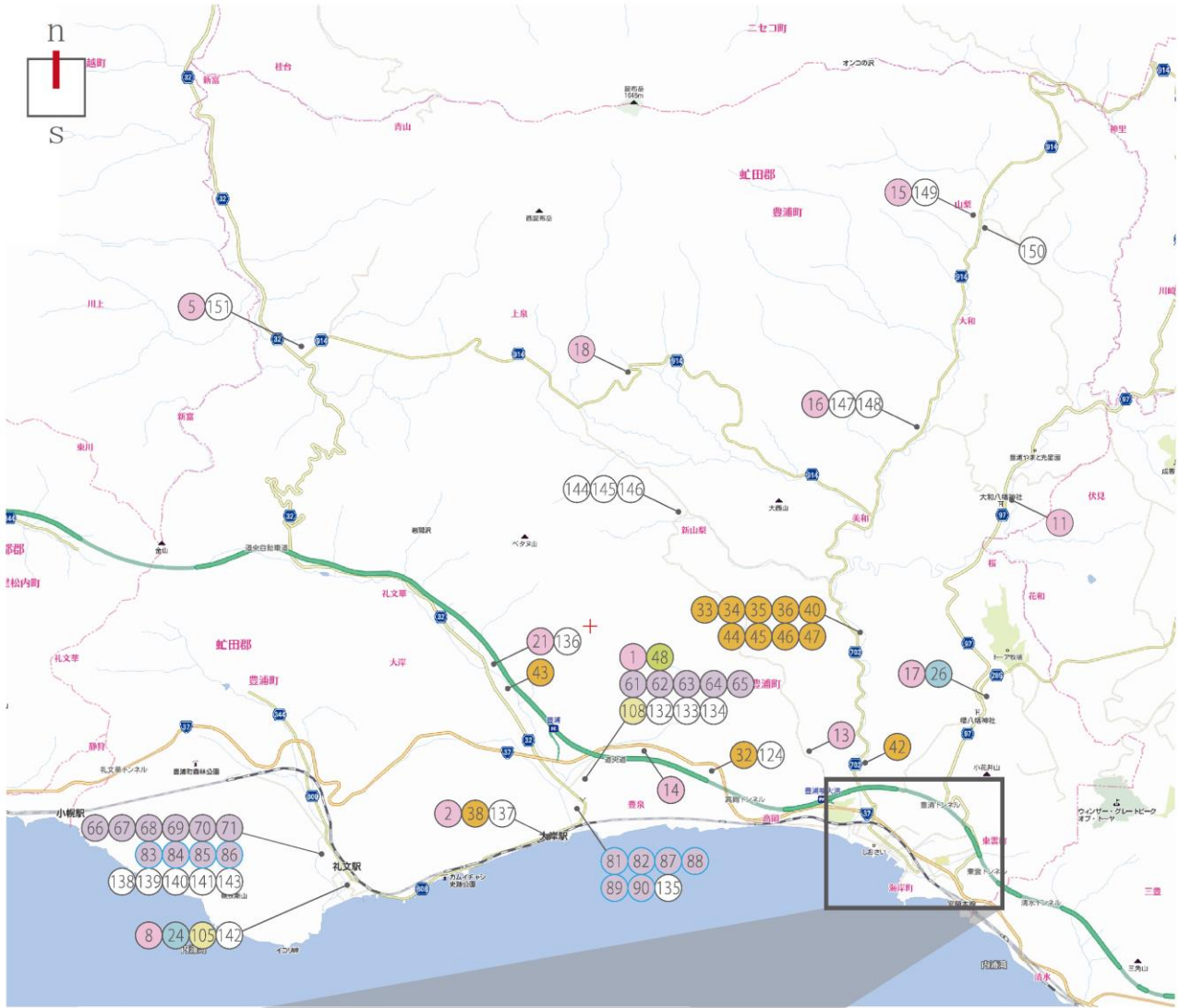
対象施設は、豊浦町内の公共施設であり 78 施設（151 建物）、延床面積 64,779 m²です。

表 1-1 対象施設

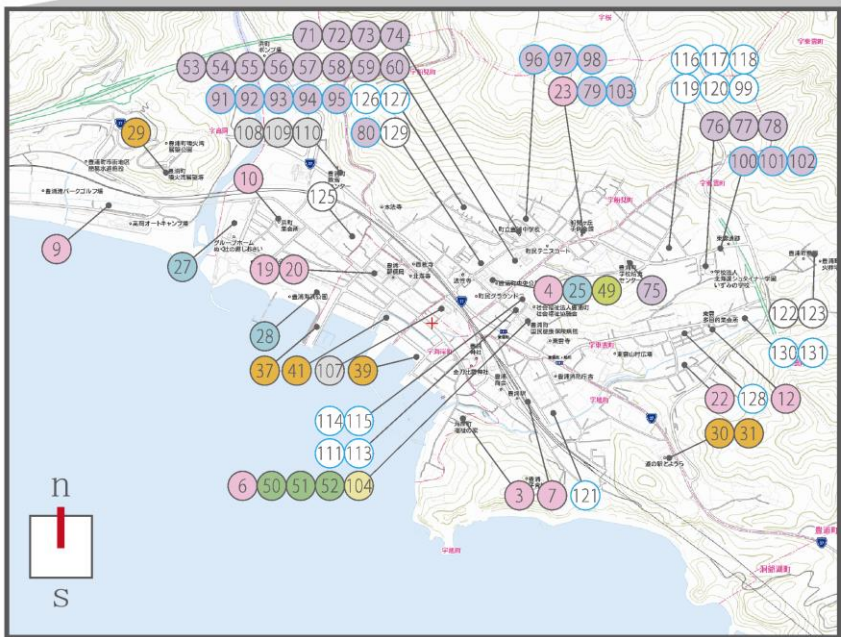
施設分類	施設番号	建物番号	施設名	延床面積 (m ²)	建築年度西暦	建築年度和暦	築年数	構造	基準
町民文化系施設	1	1	大岸いきいきセンター	753	1995	H7	26	RC	新
	2	2	大岸福祉の家	122	2003	H15	18	W	新
	3	3	海岸町福祉の家	122	1997	H9	24	W	新
	4	4	生活改善センター（中央公民館）	1,603	1973	S48	48	RC	旧
	5	5	新富保健福祉館	169	1978	S53	43	CB	旧
	6	6	寿の家（生きがいの家）	248	1980	S55	41	W	旧
	7	7	旧 旭町集会所（豊浦駅）	259	1989	S64	32	S	新
	8	8	礼文華生活館	687	1991	H3	30	RC	新
	9	9	高岡生活館	180	1993	H5	28	W	新
	10	10	浜町集会所	120	2005	H17	16	W	新
	11	11	大和多目的集会所	116	2014	H26	7	W	新
	12	12	東雲多目的集会所	111	2014	H26	7	W	新
	13	13	高岡会館	575	1992	H4	29	W	新
	14	14	豊泉集会所	135	1963	S38	58	CB	旧
	15	15	山梨集会所	132	1973	S48	48	CB	旧
	16	16	美和集会所	118	1969	S44	52	CB	旧
	17	17	桜集会所	92	1970	S45	51	W	旧
	18	18	上泉集会所	57	2001	H13	20	CB	新
	19	19	豊浦町社会館	999	1982	S57	39	RC	新
	20	20	地域交流センター	2,033	2004	H16	17	RC	新
	21	21	大岸分校子供会館	66	1973	S48	48	W	旧
	22	22	朝日台子供会館	66	1979	S54	42	W	旧
	23	23	船見ヶ丘子供会館	126	1987	S62	34	W	新
スポーツ・レクリエーション施設	24	24	礼文華生活館 共同浴場	34	1992	H4	29	CB	新
	25	25	ファミリースポーツセンター	1,860	1974	S49	47	S	旧
	26	26	桜体育館	215	1970	S45	51	W	旧
	27	27	ふるさとドーム	1,648	1995	H7	26	RC	新
	28	28	豊浦温泉「天然温泉しおさい」	3,890	2000	H12	21	RC	新
産業系施設	29	29	生産物直売所	447	1997	H9	24	SRC	新
	30	30	道の駅（雁木部分）	125	2009	H21	12	W	新
		31	産業創造センター（道の駅）	675	1995	H7	26	RC	新
	31	32	漁業系一般廃棄物リサイクルセンター	353	2000	H12	21	S	新
	32	33	漁業系一般廃棄物ストックヤード	1,162	2003	H15	18	W	新
		34	漁業系付着物リサイクル処理施設（管理棟）	28	2004	H16	17	W	新
		35	漁業系付着物リサイクル処理施設（製品保管棟）	500	2004	H16	17	S	新
		36	漁業系付着物リサイクル処理施設（フラット）	1,134	2004	H16	17	S	新
	33	37	豊浦漁港公衆トイレ	14	2003	H15	18	W	新
	34	38	大岸漁港公衆トイレ	11	2000	H12	21	W	新
	35	39	豊浦漁港公衆トイレ（みんなのトイレ）	14	2012	H24	9	W	新
	36	40	漁業系廃棄物保管施設	1,690	2009	H21	12	RC	新
	37	41	ホタテ養殖かご洗浄排水処理施設	218	2001	H13	20	S	新
	38	42	地場産物販売加工施設	224	1993	H5	28	W	新
	39	43	豊浦町地域産業連携拠点施設	598	2019	H31	2	W	新
40	44	バイオガスプラント（バイオガス貯留施設）	499	2018	H30	3	RC	新	
	45	バイオガスプラント（原料受入施設）	521	2018	H30	3	RC	新	
	46	バイオガスプラント（発電熱施設）	136	2018	H30	3	S	新	
	47	バイオガスプラント（計量・電気計装施設）	139	2018	H30	3	S	新	
子育て支援施設	41	48	大岸保育所	488	2018	H30	3	W	新
	42	49	認定子ども園（名称：青空）	1,232	2014	H26	7	RC	新
保健・福祉施設	43	50	総合保健福祉施設「やまびこ」	3,174	2000	H12	21	RC	新
	44	51	高齢者コミュニティセンター	730	1982	S57	39	RC	新
		52	高齢者コミュニティセンター 渡廊下	58	1999	H11	22	CB	新

施設分類	施設番号	建物番号	施設名	延床面積 (㎡)	建築年度 西暦	建築年度 和暦	築年数	構造	基準	
学校教育系施設	45	53	豊浦小学校校舎（第1期）	1,243	1972	S47	49	RC	旧	
		54	豊浦小学校校舎（第2期）	1,043	1973	S48	48	RC	旧	
		55	豊浦小学校体育館	630	1973	S48	48	S	旧	
		56	豊浦小学校 校舎（倉庫）別棟	25	1977	S52	44	W	旧	
		57	豊浦小学校屋内プール	1,076	1985	S60	36	RC	新	
		58	豊浦小学校渡廊下	36	1987	S62	34	S	新	
		59	豊浦小学校特別教室	507	1992	H4	29	S	新	
		60	豊浦小学校 校舎 改修（障害）エレベーター	27	2001	H13	20	R	新	
	46	61	大岸小学校校舎（第1期）	911	1976	S51	45	RC	旧	
		62	大岸小学校校舎（第2期）	675	1977	S52	44	RC	旧	
		63	大岸小学校体育館	721	1977	S52	44	S	旧	
		64	大岸小学校プール	360	1993	H5	28	S	新	
		65	大岸小学校プール管理棟	52	1993	H5	28	W	新	
	47	66	礼文華小学校特別教室（器具庫）	83	1964	S39	57	CB	旧	
		67	礼文華小学校校舎	1,384	1978	S53	43	RC	旧	
		68	礼文華小学校体育館	747	1979	S54	42	S	旧	
		69	礼文華小学校プール	371	1992	H4	29	S	新	
	48	70	礼文華小学校プール管理棟	44	1992	H4	29	W	新	
		71	豊浦中学校（旧豊浦高校）校舎	2,840	1978	S53	43	RC	旧	
		72	豊浦中学校（旧豊浦高校）屋体	1,097	1979	S54	42	S	旧	
		73	豊浦中学校 校舎（物置）	15	1979	S54	42	S	旧	
	49	74	豊浦中学校 校舎（物置）	10	1983	S58	38	S	新	
		75	学校給食センター	726	1986	S61	35	RC	新	
	50	76	旧豊浦中学校校舎（第1期）	1,880	1971	S46	50	RC	旧	
		77	旧豊浦中学校校舎（第2期）	930	1972	S47	49	RC	旧	
		78	旧豊浦中学校体育館	880	1972	S47	49	S	旧	
	その他 学校教育系施設 (教員住宅)	51	79	豊浦小学校校長住宅	78	1987	S62	34	CB	新
			80	豊浦小学校教員住宅	61	1965	S40	56	CB	旧
53		81	大岸小学校教員住宅	78	1992	H4	29	CB	新	
		82	大岸小学校教員住宅	78	1994	H6	27	CB	新	
54		83	礼文華小学校教員住宅	78	1995	H7	26	CB	新	
		84	礼文華中学校教員住宅	78	1992	H4	29	CB	新	
55		85	礼文華中学校教員住宅	78	1994	H6	27	CB	新	
		86	礼文華中学校教員住宅	122	1995	H7	26	CB	新	
56		87	大岸中学校教員住宅（校長住宅）	78	1991	H3	30	CB	新	
		88	大岸中学校教員住宅	156	1995	H7	26	CB	新	
		89	大岸中学校教員住宅	77	1997	H9	24	W	新	
57		90	大岸小中学校教員住宅	122	1995	H7	26	CB	新	
		91	豊浦中学校教員住宅（豊浦-10・11）	112	1975	S50	46	CB	旧	
		92	豊浦中学校教員住宅（豊浦-12）	63	1976	S51	45	CB	旧	
		93	豊浦中学校教員住宅（豊浦-13・14）	125	1976	S51	45	CB	旧	
		94	豊浦中学校教員住宅（豊浦-15）	63	1976	S51	45	CB	旧	
58		95	豊浦中学校教員住宅（豊浦-16）	74	1979	S54	42	CB	旧	
		96	豊浦中学校教員住宅（豊浦-17）	73	1983	S58	38	CB	新	
		97	豊浦中学校教員住宅（豊浦-18）	65	1983	S58	38	CB	新	
		98	豊浦中学校教員住宅（豊浦-19）	73	1983	S58	38	CB	新	
59		99	豊浦中学校教員住宅 B棟	63	1973	S48	48	CB	旧	
		100	豊浦中学校教員住宅	56	1973	S48	48	CB	旧	
60		101	豊浦中学校教員住宅	156	1995	H7	26	CB	新	
		102	豊浦中学校教員住宅	51	1973	S48	48	CB	旧	
61		103	豊浦中学校校長住宅	78	1987	S62	34	CB	新	
		104	国民健康保険病院	3,963	1998	H10	23	RC	新	
医療施設		63	105 礼文華診療所	81	1988	S63	33	W	新	
		64	106 大岸診療所（山村活性化支援 管理人）	61	1995	H7	26	W	新	
行政系施設	66	107	豊浦町庁舎	2,907	1976	S51	45	RC	旧	
		108	浜町車庫	207	1980	S55	41	S	旧	
	67	109	除雪センター	499	1996	H8	25	S	新	
		110	除雪センター車庫	61	2018	H30	3	S	新	

施設分類	施設番号	建物番号	施設名	延床面積(m ²)	建築年度西暦	建築年度和暦	築年数	構造	基準
職員住宅施設	68	111	職員住宅	130	2017	H29	4	W	新
	69	112	看護婦宿舎	147	1981	S56	40	CB	旧
	70	113	医師住宅(医長住宅)	126	1996	H8	25	W	新
	71	114	医師住宅(院長住宅)	172	1996	H8	25	W	新
	72	115	医師住宅(副院長住宅)	126	1999	H11	22	W	新
	73	116	共済住宅1	116	1972	S47	49	CB	旧
		117	共済住宅2	116	1972	S47	49	CB	旧
		118	共済住宅3	116	1972	S47	49	CB	旧
		119	共済住宅4	116	1972	S47	49	CB	旧
		120	共済住宅5	116	1972	S47	49	CB	旧
74	121	旭ハイム	1,983	1994	H6	27	RC	新	
その他施設	75	122	火葬場	183	1975	S50	46	CB	旧
		123	火葬場控室	107	1993	H5	28	W	新
	76	124	旧 豊浦町塵芥焼却場(休止中)	154	1969	S44	52	S	旧
	77	125	移住体験住宅	29	2017	H29	4	W	新
	78	126	定住促進住宅(豊浦11)	76	1997	H9	24	CB	新
		127	定住促進住宅(豊浦20)	76	1997	H9	24	CB	新
		128	定住促進住宅(旧新規就農者住宅)	94	1968	S43	53	W	旧
		129	定住促進住宅(豊浦小学校教員住宅)	61	1965	S40	56	CB	旧
		130	しなのめ住宅1	105	1971	S46	50	CB	旧
		131	しなのめ住宅2	122	1974	S49	47	CB	旧
		132	定住促進住宅(大岸1)	61	1966	S41	55	CB	旧
		133	定住促進住宅(大岸2)	55	1968	S43	53	CB	旧
		134	定住促進住宅(大岸3)	69	1980	S55	41	CB	旧
		135	定住促進住宅(大岸4、5)	112	1974	S49	47	CB	旧
		136	定住促進住宅(鉢山分校教員住宅)	76	1984	S59	37	CB	新
		137	定住促進住宅(大岸中学校教員住宅)	126	1977	S52	44	CB	旧
		138	定住促進住宅(礼文華1)	61	1968	S43	53	CB	旧
		139	定住促進住宅(礼文華2)	61	1967	S42	54	CB	旧
		140	定住促進住宅(礼文華3)	55	1967	S42	54	CB	旧
		141	定住促進住宅(礼文華4)	55	1966	S41	55	CB	旧
		142	定住促進住宅(礼文華5、6)	112	1974	S49	47	CB	旧
		143	定住促進住宅(礼文華小学校教員住宅)	74	1985	S60	36	CB	新
		144	定住促進住宅(新山梨1、2)	157	1989	S64	32	CB	新
		145	定住促進住宅(新山梨3)	78	1993	H5	28	CB	新
		146	旧新山梨教員住宅	59	1962	S37	59	CB	旧
		147	美和教員住宅1	72	1981	S56	40	CB	旧
		148	美和教員住宅2	72	1982	S57	39	CB	新
		149	定住促進住宅(山梨1)	72	1982	S57	39	CB	新
		150	定住促進住宅(山梨4)	76	1984	S59	37	CB	新
		151	定住促進住宅(新富校長住宅)	71	1979	S54	42	CB	旧
合計					64,779				



Copyright (C) 2021 SENRIN CO., LTD.



Copyright (C) 2021 SENRIN CO., LTD.

凡例

- (Pink) : 町民文化系施設
- (Light Blue) : スポーツ・レクリエーション施設
- (Yellow) : 産業系施設
- (Light Green) : 子育て支援施設
- (Dark Green) : 保健・福祉施設
- (Purple) : 学校教育系施設
- (Blue) : その他学校教育系施設
- (Light Yellow) : 医療施設
- (Grey) : 行政系施設
- (Light Cyan) : 職員住宅施設
- (White) : その他施設

数値は建物番号

図 1-1 計画対象施設位置図

第2章 実態把握

2-1 運営状況・活用状況の実態

2-1-1 建物の状況

建物の状況は表 2-1、表 2-2、図 2-1 に示すとおり、築 30 年を経過した老朽化建物は 84 建物 (31,524 m²) で建物数全体の 55.6% を占めており、旧耐震基準 (昭和 56 年 [1981 年] 5 月 31 日以前に建築確認、適用) による建物は 62 建物 (25,822 m²) で建物数全体の 41.1% となっています。

また、各建物の耐用年数は図 2-2 のとおりとなっており、現在、耐用年数を超えて使用している施設が多くみられます。

表 2-1 経過年数別建物数及び延床面積

築年数	建物数											延床面積 (m ²)												
	町民文化系施設	スポーツレクリエーション系施設	産業系施設	子育て支援系施設	保健・福祉系施設	学校教育系施設	その他学校教育系施設 (教員住宅)	医療施設	行政系施設	職員住宅施設	その他施設	合計	町民文化系施設	スポーツレクリエーション系施設	産業系施設	子育て支援系施設	保健・福祉系施設	学校教育系施設	その他学校教育系施設 (教員住宅)	医療施設	行政系施設	職員住宅施設	その他施設	合計
50年以上	3	1	0	0	0	2	1	0	0	0	11	18	345	215	0	0	0	1,963	61	0	0	0	821	3,405
40年以上	6	1	0	0	0	14	8	0	2	6	7	44	2,284	1,860	0	0	0	13,141	607	0	3,114	727	684	22,417
30年以上	4	0	0	0	1	4	6	1	0	0	6	22	2,071	0	0	0	730	1,848	445	81	0	0	527	5,702
20年以上	5	3	6	0	2	6	10	2	1	4	5	44	1,687	5,572	1,928	0	3,232	1,361	1,023	4,024	499	2,407	520	22,253
10年以上	3	0	7	0	0	0	0	0	0	0	0	10	2,275	0	4,653	0	0	0	0	0	0	0	0	6,928
10年未満	2	0	6	2	0	0	0	0	1	1	1	13	227	0	1,907	1,720	0	0	0	0	61	130	29	4,074
計	23	5	19	2	3	26	25	3	4	11	30	151	8,889	7,647	8,488	1,720	3,962	18,313	2,136	4,105	3,674	3,264	2,581	64,779

表 2-2 耐震基準の対応状況

耐震基準	建物数											延床面積 (m ²)												
	町民文化系施設	スポーツレクリエーション系施設	産業系施設	子育て支援系施設	保健・福祉系施設	学校教育系施設	その他学校教育系施設 (教員住宅)	医療施設	行政系施設	職員住宅施設	その他施設	合計	町民文化系施設	スポーツレクリエーション系施設	産業系施設	子育て支援系施設	保健・福祉系施設	学校教育系施設	その他学校教育系施設 (教員住宅)	医療施設	行政系施設	職員住宅施設	その他施設	合計
旧	9	2	0	0	0	16	9	0	2	6	18	62	2,629	2,075	0	0	0	15,104	668	0	3,114	727	1,505	25,822
新	14	3	19	2	3	10	16	3	2	5	12	89	6,260	5,572	8,488	1,720	3,962	3,209	1,468	4,105	560	2,537	1,076	38,957
合計	23	5	19	2	3	26	25	3	4	11	30	151	8,889	7,647	8,488	1,720	3,962	18,313	2,136	4,105	3,674	3,264	2,581	64,779

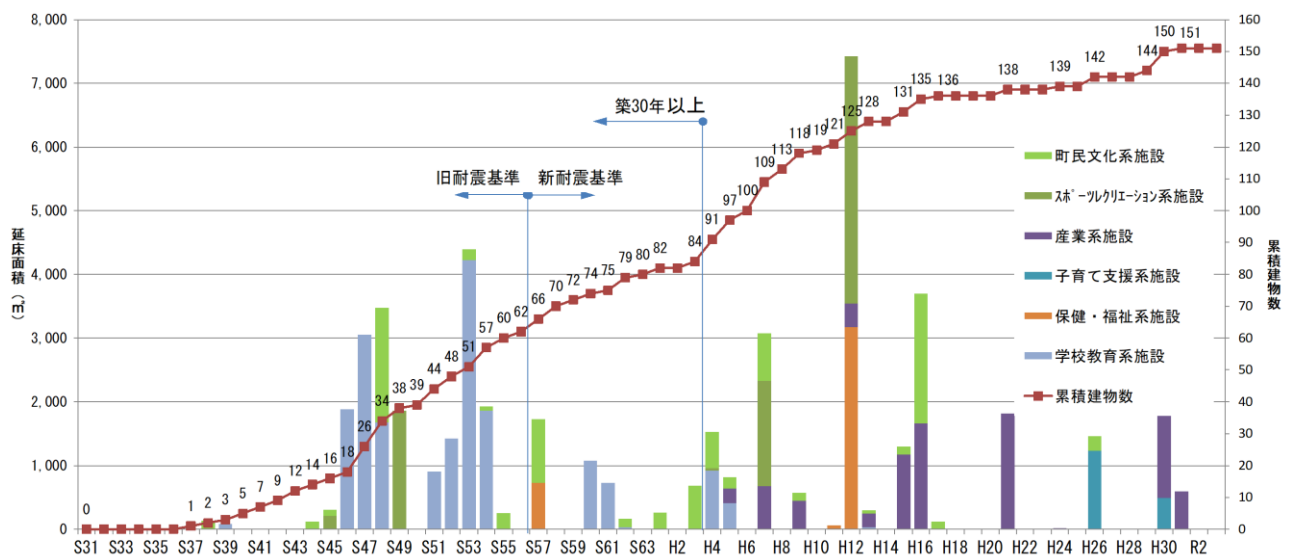
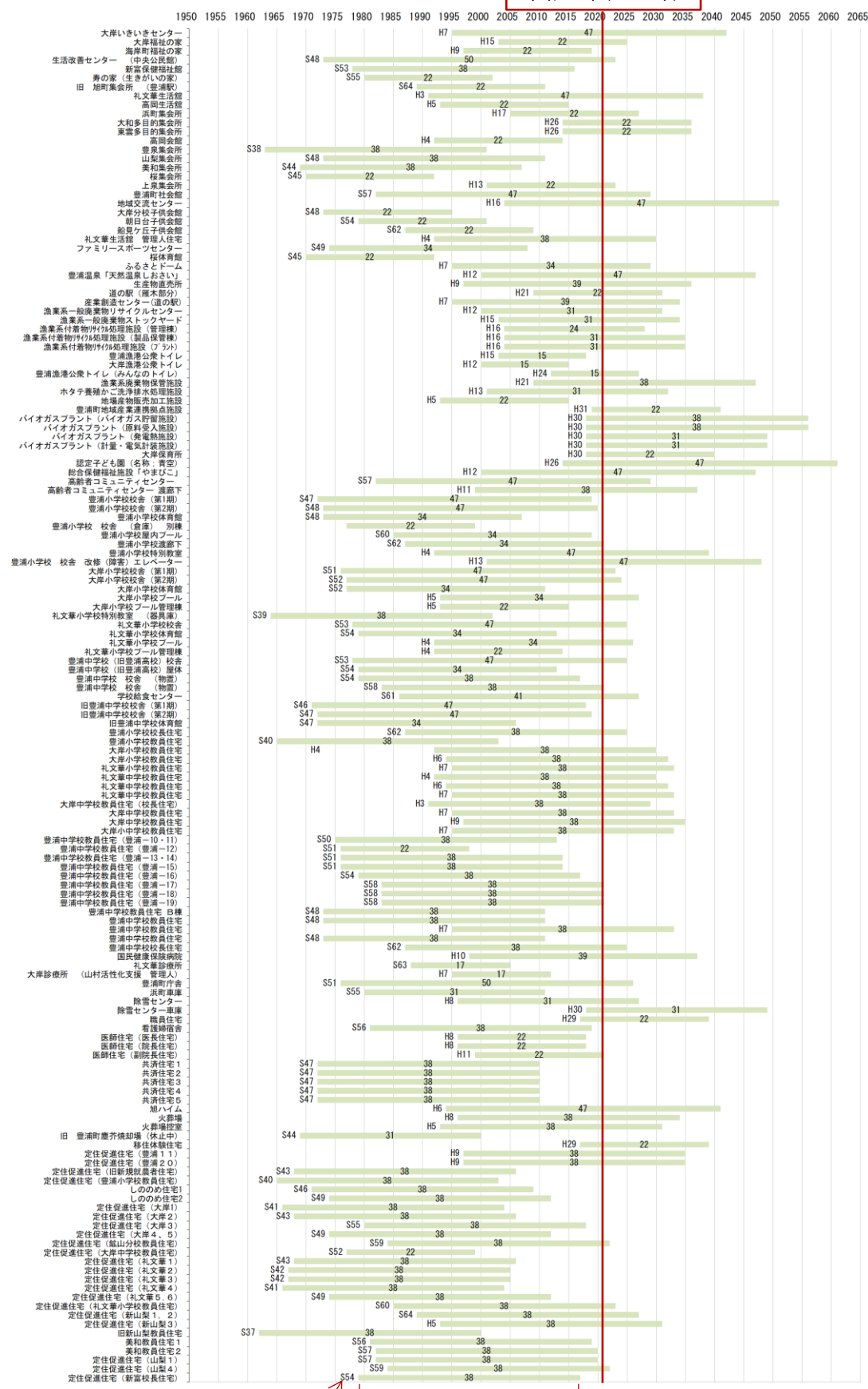


図 2-1 整備年度別延床面積及び累積建物数

基準年
令和3年(2021年)



※ 建物の耐用年数「減価償却資産の耐用年数等に関する省令（昭和40年3月31日大蔵省令第19号）・他による
図 2-2 建物の耐用年数、経過年数

2-1-2 建物の施設関連経費

計画対象建物の過去5年の施設整備費、維持修繕費、光熱水費・委託費は、図2-3、表2-3、表2-4に示すとおりであり、合計で4,301,321千円になり、過去5年平均は860,324千円になります。

また、施設類型別の内訳は図2-4、表2-4赤枠部分に示すとおり、2017年（平成29年）、2018年度（平成30年）はバイオガспラントの施設整備があり、施設整備費が高くなっております。

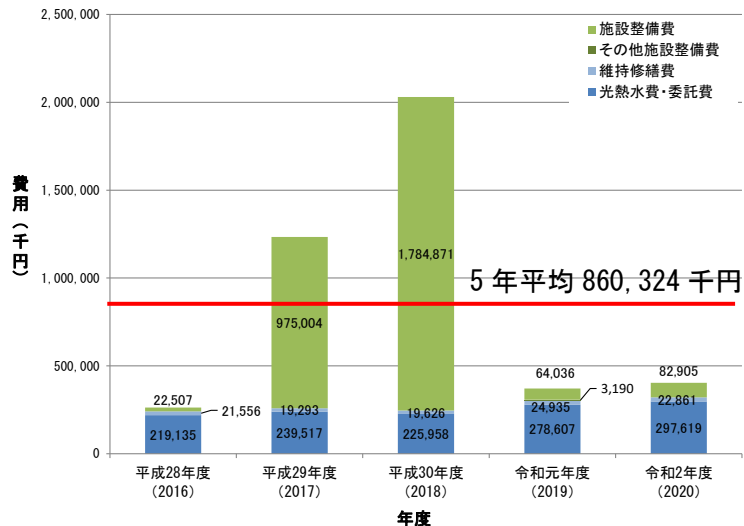


図 2-3 施設関連整備費の推移 (単位：千円)

表 2-3 施設類型別年過去5年平均施設関連整備費 (単位：千円)

	町民文化系施設	スポーツレクリエーション系施設	産業系施設	子育て支援系施設	保健・福祉系施設	学校教育系施設	その他学校教育系施設(教員住宅)	医療施設	行政系施設	職員住宅施設	その他施設	合計
施設整備費	19,354	3,054	475,126	54,512	1,547	9,097	1,206	10,037	249	7,441	4,242	585,865
その他施設整備費	0	0	638	0	0	0	0	0	0	0	0	638
維持修繕費	1,593	2,682	1,411	446	3,054	4,488	1,544	1,988	788	2,986	676	21,654
光熱水費・委託費	27,438	30,762	95,600	22,849	9,448	28,508	0	18,986	13,517	707	4,353	252,167
合計	48,385	36,498	572,775	77,807	14,048	42,092	2,750	31,011	14,554	11,134	9,271	860,324

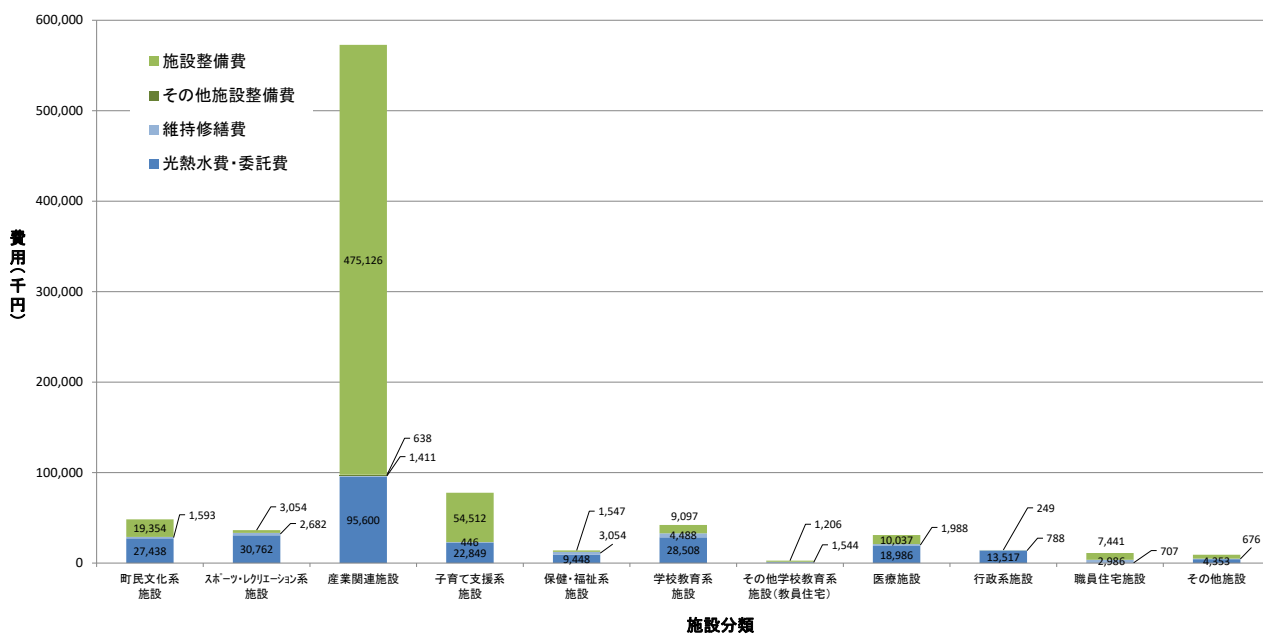


図 2-4 施設分類別整備費の推移 (単位：千円)

表 2-4 施設関連整備費（単位：円）

		2016年度 (平成28年)	2017年度 (平成29年)	2018年度 (平成30年)	2019年度 (令和元年)	2020年度 (令和2年)	合計
町民文化系 施設	施設整備費	5,339,520	2,354,000	0	40,759,320	48,317,500	96,770,340
	その他施設整備費	0	0	0	0	0	0
	維持修繕費	1,455,000	450,000	810,000	3,109,000	2,140,000	7,964,000
	光熱水費・委託費	28,533,000	28,189,000	26,757,000	26,823,000	26,889,000	137,191,000
	合計	35,327,520	30,993,000	27,567,000	70,691,320	77,346,500	241,925,340
スポーツレクリエーション 系施設	施設整備費	4,536,000	0	0	3,564,000	7,169,800	15,269,800
	その他施設整備費	0	0	0	0	0	0
	維持修繕費	1,281,000	2,972,000	3,726,000	3,796,000	1,633,000	13,408,000
	光熱水費・委託費	33,850,000	31,119,000	29,974,000	29,392,000	29,477,000	153,812,000
	合計	39,667,000	34,091,000	33,700,000	36,752,000	38,279,800	182,489,800
産業系施設	施設整備費	0	642,781,600	1,732,093,800	756,000	0	2,375,631,400
	その他施設整備費	0	0	0	3,190,000	0	3,190,000
	維持修繕費	807,000	415,000	631,000	2,199,000	3,005,000	7,057,000
	光熱水費・委託費	61,642,000	66,732,000	66,977,000	130,588,000	152,059,000	477,998,000
	合計	62,449,000	709,928,600	1,799,701,800	136,733,000	155,064,000	2,863,876,400
子育て支援系 施設	施設整備費	0	272,559,600	0	0	0	272,559,600
	その他施設整備費	0	0	0	0	0	0
	維持修繕費	407,000	335,000	272,000	690,000	527,000	2,231,000
	光熱水費・委託費	14,802,000	33,056,000	30,792,000	17,725,000	17,870,000	114,245,000
	合計	15,209,000	305,950,600	31,064,000	13,625,000	12,045,000	389,035,600
保健・福祉系 施設	施設整備費	0	0	0	1,166,400	6,567,000	7,733,400
	その他施設整備費	0	0	0	0	0	0
	維持修繕費	3,260,000	3,453,000	2,952,000	2,578,000	3,025,000	15,268,000
	光熱水費・委託費	7,856,000	8,941,000	9,614,000	10,705,000	10,122,000	47,238,000
	合計	11,116,000	12,394,000	12,566,000	14,449,400	19,714,000	70,239,400
学校教育系 施設	施設整備費	6,620,400	10,940,400	4,320,000	11,988,000	11,616,000	45,484,800
	その他施設整備費	0	0	0	0	0	0
	維持修繕費	6,408,000	3,994,000	3,959,000	3,914,000	4,163,000	22,438,000
	光熱水費・委託費	38,561,000	36,420,000	22,678,000	23,034,000	21,845,000	142,538,000
	合計	51,589,400	51,354,400	30,957,000	38,936,000	37,624,000	210,460,800
その他 学校教育系施設 (教員住宅)	施設整備費	1,475,280	1,360,800	1,617,840	1,575,200	0	6,029,120
	その他施設整備費	0	0	0	0	0	0
	維持修繕費	1,677,000	1,579,000	1,356,000	1,629,000	1,478,000	7,719,000
	光熱水費・委託費	0	0	0	0	0	0
	合計	3,152,280	2,939,800	2,973,840	3,204,200	1,478,000	13,748,120
医療施設	施設整備費	0	0	41,763,600	0	8,423,800	50,187,400
	その他施設整備費	0	0	0	0	0	0
	維持修繕費	1,857,000	2,263,000	2,425,000	1,525,000	1,868,000	9,938,000
	光熱水費・委託費	17,055,000	18,137,000	19,749,000	20,655,000	19,333,000	94,929,000
	合計	18,912,000	20,400,000	63,937,600	22,180,000	29,624,800	155,054,400
行政系施設	施設整備費	432,000	0	0	0	810,700	1,242,700
	その他施設整備費	0	0	0	0	0	0
	維持修繕費	776,000	849,000	282,000	1,316,000	717,000	3,940,000
	光熱水費・委託費	11,769,000	11,923,000	14,302,000	14,544,000	15,048,000	67,586,000
	合計	12,977,000	12,772,000	14,584,000	15,860,000	16,575,700	72,768,700
職員住宅施設	施設整備費	4,104,000	32,350,320	0	750,600	0	37,204,920
	その他施設整備費	0	0	0	0	0	0
	維持修繕費	2,956,000	2,534,000	2,303,000	3,474,000	3,662,000	14,929,000
	光熱水費・委託費	771,000	656,000	800,000	713,000	594,000	3,534,000
	合計	7,831,000	35,540,320	3,103,000	4,937,600	4,256,000	55,667,920
その他施設	施設整備費	0	12,657,600	5,076,000	3,476,560	0	21,210,160
	その他施設整備費	0	0	0	0	0	0
	維持修繕費	672,000	449,000	910,000	705,000	643,000	3,379,000
	光熱水費・委託費	4,296,000	4,344,000	4,315,000	4,428,000	4,382,000	21,765,000
	合計	4,968,000	17,450,600	10,301,000	8,609,560	5,025,000	46,354,160
合計	施設整備費	22,507,200	975,004,320	1,784,871,240	64,036,080	82,904,800	2,929,323,640
	その他施設整備費	0	0	0	3,190,000	0	3,190,000
	維持修繕費	21,556,000	19,293,000	19,626,000	24,935,000	22,861,000	108,271,000
	光熱水費・委託費	219,135,000	239,517,000	225,958,000	278,607,000	297,619,000	1,260,836,000
	合計	263,198,200	1,233,814,320	2,030,455,240	370,768,080	403,384,800	4,301,620,640

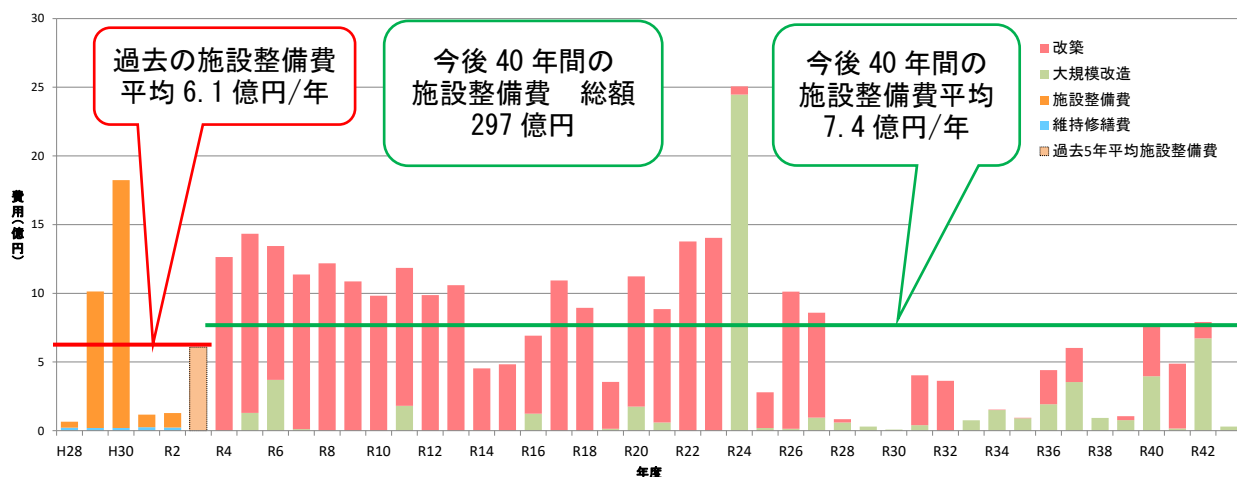
※ 豊浦町支出データより

2-1-3 今後の施設維持更新費用

現在の施設を廃止、統廃合せずに維持する場合の施設関連経費は、図 2-5 に示すとおりです。

過去の施設関連経費は、表 2-3 に示すとおり 5 年平均は 8.6 億円であり、光熱水費・委託費を除いた施設整備費の 5 年平均は 6.1 億円となります。今後 40 年間の施設整備費の総額は 297 億円。年平均 7.4 億円となっています。

築 30 年以上経過した建物が 5 割以上を占めているため、前半 10 年に改築の計画が多くなり、令和 24 年度は、築 40 年以上経過し改築した建物の大規模改修の時期となるため費用が高くなっています。



注 1) 令和 3 年度の施設関連経費は期中のため、過去 5 年の平均とした。

注 2) 今後 40 年間の施設関連経費には、維持管理費を含んでいない。

注 3) 試算条件は大規模改造 20 年周期、改築 40 年周期とする。

図 2-5 今後の施設関連経費

表 2-5 施設類型別改築単価及び維持更新費用

	改築単価 (万円/㎡)	大規模改造単価 (万円/㎡)	40年総額 (億円)	年平均 (億円/年)
町民文化系施設	40	10	44.4	1.11
スポーツ・レクリエーション系施設	36	9	34.4	0.86
産業系施設	40	10	42.4	1.06
子育て支援系施設	33	8.25	7.1	0.18
保健・福祉系施設	36	9	17.8	0.45
学校教育系施設	33	8.25	75.5	1.89
その他学校教育系施設(教員住宅)	36	9	9.0	0.22
医療施設	40	10	20.5	0.51
行政系施設	40	10	17.1	0.43
職員住宅施設	36	9	14.4	0.36
その他施設	36	9	10.8	0.27
合計			296.6	7.41

※ 改築単価：「豊浦町公共施設等総合管理計画」の試算条件値

大規模改造単価：文部科学省「学校施設の長寿命化計画策定」計算ソフト算定値

表 2-6 維持更新費用の施設類型別内訳 (単位: 億円)

年度	町民文化系施設			スポーツレジャー系施設			産業系施設			子育て支援系施設			健康・福祉系施設			学校教育系施設			その他学校教育系施設 (教員住宅)			医療施設			行政系施設			職員住宅施設			その他施設			合計																
	大規模 改築	小計	改築	大規模 改築	小計	改築	大規模 改築	小計	改築	大規模 改築	小計	改築	大規模 改築	小計	改築	大規模 改築	小計	改築	大規模 改築	小計	改築	大規模 改築	小計	改築	大規模 改築	小計	改築	大規模 改築	小計	改築	大規模 改築	小計																		
R3																																																		
R4	3.05	3.05	0.75		0.75																														12.64															
R5	3.05	3.05	3.17	0.75	0.75																														13.04	1.30	14.34													
R6	1.05	2.03	3.08	0.75	0.75																															0.80	0.82	9.74	3.70	13.44										
R7	1.05	1.02	1.17	0.75	0.75																																	0.26	0.26	2.6	0.26	5.37								
R8	1.05	1.05	1.05	0.75	0.75																																			0.26	0.26	2.6	0.26	5.37						
R9	1.30	1.30	1.30	0.75	0.75																																				0.26	0.26	2.6	0.26	5.37					
R10	1.30	1.30	1.30	0.75	0.75																																					0.26	0.26	2.6	0.26	5.37				
R11	1.57	1.57	1.57	0.75	0.75																																					0.26	0.26	2.6	0.26	5.37				
R12	1.57	1.57	1.57	0.75	0.75																																					0.26	0.26	2.6	0.26	5.37				
R13	2.43	2.43	2.43	0.75	0.75																																					0.26	0.26	2.6	0.26	5.37				
R14	2.52	2.52	2.52	0.06	0.06																																						0.26	0.26	2.6	0.26	5.37			
R15	1.51	1.51	1.51	0.06	0.06																																						0.26	0.26	2.6	0.26	5.37			
R16	0.36	0.23	0.59																																									0.26	0.26	2.6	0.26	5.37		
R17	1.51	1.51	1.51	2.97	1.35	2.97	1.35	1.35	1.35																																			0.26	0.26	2.6	0.26	5.37		
R18	1.51	1.51	1.51	2.97	1.35	2.97	1.35	1.35	1.35																																			0.26	0.26	2.6	0.26	5.37		
R19	0.24	0.24	0.24																																									0.26	0.26	2.6	0.26	5.37		
R20	0.24	0.24	0.24																																									0.26	0.26	2.6	0.26	5.37		
R21																																												0.26	0.26	2.6	0.26	5.37		
R22																																												0.26	0.26	2.6	0.26	5.37		
R23	0.11	0.11	0.11	7.00	7.00	1.16	1.16	1.16	1.16																																				0.26	0.26	2.6	0.26	5.37	
R24	0.11	3.63	3.74																																										0.26	0.26	2.6	0.26	5.37	
R25	0.24	0.24	0.24																																										0.26	0.26	2.6	0.26	5.37	
R26	4.31	4.31	4.31																																										0.26	0.26	2.6	0.26	5.37	
R27	4.31	4.31	4.31																																									0.26	0.26	2.6	0.26	5.37		
R28	0.24	0.24	0.24																																									0.26	0.26	2.6	0.26	5.37		
R29																																												0.26	0.26	2.6	0.26	5.37		
R30																																												0.26	0.26	2.6	0.26	5.37		
R31																																												0.26	0.26	2.6	0.26	5.37		
R32																																												0.26	0.26	2.6	0.26	5.37		
R33																																												0.26	0.26	2.6	0.26	5.37		
R34																																												0.26	0.26	2.6	0.26	5.37		
R35																																												0.26	0.26	2.6	0.26	5.37		
R36	0.45	0.45	0.45																																										0.26	0.26	2.6	0.26	5.37	
R37	0.45	0.75	1.21																																										0.26	0.26	2.6	0.26	5.37	
R38																																												0.26	0.26	2.6	0.26	5.37		
R39																																												0.26	0.26	2.6	0.26	5.37		
R40																																												0.26	0.26	2.6	0.26	5.37		
R41																																												0.26	0.26	2.6	0.26	5.37		
R42																																												0.26	0.26	2.6	0.26	5.37		
R43																																												0.26	0.26	2.6	0.26	5.37		
合計																																														0.26	0.26	2.6	0.26	5.37
年平均																																														0.26	0.26	2.6	0.26	5.37

2-1-4 公共施設の利用状況

各施設の利用状況は、表 2-7 に示すとおりです。新型コロナウイルスの影響等により、令和2年度は全体的に利用状況が減少しています。

表 2-7 施設の利用状況等

施設分類	施設	利用者等	単位	平成28年度 (2016)	平成29年度 (2017)	平成30年度 (2018)	令和元年度 (2019)	令和2年度 (2020)
町民文化系施設	大岸いきいきセンター	利用者数	人/年	3,401	3,139	3,043	2,393	752
		利用回数	回/年	134	113	109	85	42
	大岸福祉の家	利用者数	人/年	196	211	54	151	19
		利用回数	回/年	17	21	4	10	4
	海岸町福祉の家	利用者数	人/年	97	68	41	79	0
		利用回数	回/年	4	3	2	4	0
	生活改善センター（中央公民館）	利用者数	人/年	11,070	12,224	8,509	9,278	7,023
	新富保健福祉館	利用者数	人/年	0	0	0	65	0
		利用回数	回/年	0	0	0	1	0
	寿の家（生きがいの家）	利用者数	人/年	0	0	0	0	0
		利用回数	回/年	0	0	0	0	0
	旧 旭町集会所（豊浦駅）	利用者数	人/年	927	903	0	0	0
		利用回数	回/年	119	95	0	0	0
	礼文華生活館	利用者数	人/年	3,138	2,607	3,030	2,122	1,088
		利用回数	回/年	162	149	153	142	76
	高岡生活館	利用者数	人/年	300	207	141	83	69
		利用回数	回/年	17	18	15	8	9
	浜町集会所	利用者数	人/年	154	449	348	253	95
		利用回数	回/年	7	20	18	18	2
	大和多目的集会所	利用者数	人/年	240	795	575	486	133
		利用回数	回/年	23	57	45	38	16
	東雲多目的集会所	利用者数	人/年	222	224	181	162	90
		利用回数	回/年	18	15	15	13	10
	高岡会館	利用者数	人/年	0	0	0	0	0
		利用回数	回/年	0	0	0	0	0
	豊泉集会所	利用者数	人/年	88	95	141	98	56
		利用回数	回/年	-	0	10	15	13
	山梨集会所	利用者数	人/年	528	535	61	0	0
		利用回数	回/年	-	-	4	0	0
	美和集会所	利用者数	人/年	255	262	0	0	0
利用回数		回/年	-	-	0	0	0	
桜集会所	利用者数	人/年	321	327	0	0	0	
	利用回数	回/年	-	-	0	0	0	
上泉集会所	利用者数	人/年	75	82	0	0	0	
	利用回数	回/年	-	-	0	0	0	
豊浦町社会館	利用者数	人/年	9,999	7,580	6,760	7,858	5,662	
地域交流センター	利用者数	人/年	-	-	-	-	-	
大岸分校子供会館	利用者数	人/年	127	153	136	51	0	
	利用回数	回/年	17	19	14	6	0	
朝日台子供会館	利用者数	人/年	0	0	0	0	0	
	利用回数	回/年	0	0	0	0	0	
船見ヶ丘子供会館	利用者数	人/年	704	1,598	1,347	1,500	627	
	利用回数	回/年	50	142	98	85	62	
スポーツ・レクリエーション系施設	ファミリースポーツセンター	利用者数	人/年	13,370	14,039	11,834	10,882	10,422
	桜体育館	利用者数	人/年	-	-	-	-	-
	ふるさとドーム	利用者数	人/年	14,980	11,355	11,115	5,576	4,616
豊浦温泉「天然温泉しおさい」	利用者数	人/年	164,787	162,966	162,930	160,513	103,780	
産業系施設	生産物直売所	利用者数	人/年	16,925	16,726	15,117	16,384	13,399
	産業創造センター（道の駅）	利用者数	人/年	153,163	162,388	169,104	167,547	138,018
	地場産物販売加工施設	利用者数	人/年	-	-	4,855	10,682	8,668
	豊浦町地域産業連携拠点施設	利用者数	人/年	-	-	-	-	235
子育て支援系施設	大岸保育所	利用者数	人/年	374	364	386	340	231
	認定子ども園（名称：青空）	利用者数	人/年	834	782	637	686	605
保健・福祉系施設	総合保健福祉施設「やまびこ」	利用者数	人/年	14,815	16,869	18,674	3,947	18,043
	高齢者コミュニティセンター	利用者数	人/年	-	-	-	-	-
医療施設	国民健康保険病院	利用者数	人/年	17,339	16,953	15,831	15,028	13,328
	礼文華診療所	利用者数	人/年	-	-	-	-	-
	大岸診療所（山村活性化支援 管理人）	利用者数	人/年	-	-	-	-	-
その他施設	火葬場	利用者数	人/年	-	-	-	-	-
	移住体験住宅	利用者数	人/年	-	22	38	32	19
		利用件数	件/年	-	8	11	17	9

※町民文化系施設の利用回数には葬儀を含む

2-1-5 児童・生徒数及び学級数、職員数の推移

2020年度（令和2年）までの実績値と、2021年度（令和3年）以降の推計値※を併せた小学校の児童数及び中学校の生徒数の推移は図2-6及び表2-8に示す通りです。

小学校については、2016年度（平成28年）から2028年度（令和10年）間で、一時的に児童数、生徒数が増加する見込みがありますが、児童数・生徒数ともに、2028年度（令和10年）は2016年度（平成28年）の約73%に減少する見込みです。

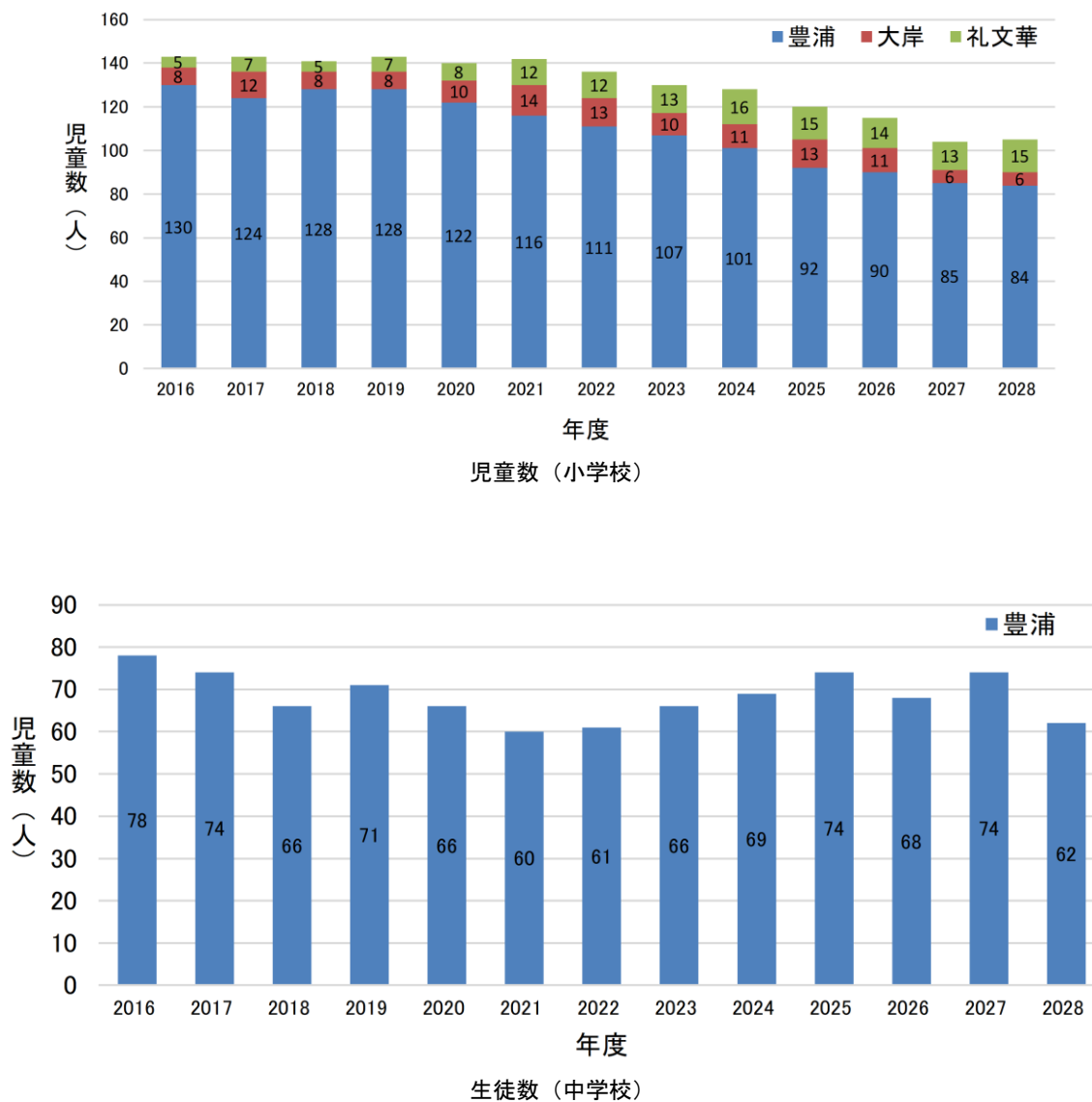


図 2-6 児童数・生徒数の推移

※ 推計値：豊浦町教育委員会資料による

表 2-8 児童数・生徒数及び学級数、職員数の推移

学校名		学年	2016 (平成28年)	2017 (平成29年)	2018 (平成30年)	2019 (令和元年)	2020 (令和2年)	2021 (令和3年)	2022 (令和4年)	2023 (令和5年)	2024 (令和6年)	2025 (令和7年)	2026 (令和8年)	2027 (令和9年)	2028 (令和10年)
小学校	豊浦	1学年	22	21	22	26	15	17	15	14	15	16	12	13	14
		2学年	19	22	22	22	26	14	18	15	14	15	16	12	13
		3学年	21	19	22	20	21	25	14	18	15	14	15	16	12
		4学年	25	18	18	22	19	20	25	14	18	15	14	15	16
		5学年	19	26	19	19	22	18	21	25	14	18	15	14	15
		6学年	24	18	25	19	19	22	18	21	25	14	18	15	14
		計	130	124	128	128	122	116	111	107	101	92	90	85	84
	学級数	9	9	9	9	6	9	9	9	9	8	8	6	6	
	職員数	17	17	17	16	18	17	16	16	16	15	15	12	12	
	大岸	1学年	1	5	1	1	3	5	1	1	1	3	0	0	1
		2学年	0	1	4	1	1	2	5	1	1	1	3	0	0
		3学年	2	0	1	4	1	1	2	5	1	1	1	3	0
		4学年	1	2	0	1	4	1	1	2	5	1	1	1	3
		5学年	3	1	1	0	1	4	0	1	2	5	1	1	1
		6学年	1	3	1	1	0	1	4	0	1	2	5	1	1
		計	8	12	8	8	10	14	13	10	11	13	11	6	6
	学級数	4	4	3	3	3	3	3	3	3	3	3	2	2	
	職員数	7	6	4	0	0	5	5	4	5	5	5	3	3	
	礼文華	1学年	0	2	1	2	2	5	0	3	4	1	1	4	2
		2学年	1	0	2	1	2	2	5	0	3	4	1	1	4
		3学年	1	1	0	2	1	2	2	5	0	3	4	1	1
		4学年	0	1	1	0	2	1	2	2	5	0	3	4	1
		5学年	2	0	1	1	0	2	1	2	2	5	0	3	4
		6学年	1	3	0	1	1	0	2	1	2	2	5	0	3
計		5	7	5	7	8	12	12	13	16	15	14	13	15	
学級数	4	4	4	4	4	4	4	3	3	3	3	3	3		
職員数	5	6	7	0	0	7	7	5	7	7	5	5	7		
中学校	豊浦	1学年	19	23	25	23	19	19	23	24	22	28	18	28	16
		2学年	31	20	22	26	22	19	19	23	24	22	28	18	28
		3学年	28	31	19	22	25	22	19	19	23	24	22	28	18
		計	78	74	66	71	66	60	61	66	69	74	68	74	62
		学級数	6	6	6	6	6	5	5	4	5	6	6	6	5
職員数	14	15	15	0	0	14	13	12	14	15	15	15	14		

出典：小学校・中学校の平成28年度～令和2年度は「北海道学校一覧 数値は各年度5月1日現在」
令和3年度以降は豊浦町教育委員会資料

2-2 老朽化状況の実態

建物の老朽化状況の実態把握は、構造躯体の健全性と躯体以外の劣化状況に分けて行います。

2-2-1 構造躯体の健全性評価

構造躯体の健全性は、新旧耐震基準の対応、耐震補強の状況、コンクリート強度及び経過年数から評価します。

また、今後の維持更新費用の試算における「長寿命化」と「改築」の区分を行う上で、豊浦町の公共施設の今後の整備方針をもとに、構造躯体の健全性判定を参考にして計画します。

判定基準は以下のとおりです。

- ・新耐震基準（1981年、昭和56年以降）による建物は原則「長寿命化」とします。
- ・旧耐震基準の鉄筋コンクリート造（RC造）の建物は、コンクリート圧縮強度が 13.5N/mm^2 以下のもの、圧縮強度が不明なものを「要調査」とし試算では「改築」とします。
- ・旧耐震基準の鉄骨造（S造）、木造（W造）の建物は、現地調査結果を基に判断し、概ね40年以上で腐食、劣化が激しいものは「要調査」とし試算では一部の建物を除き「改築」とします。
- ・旧耐震基準の建物で上記以外は「長寿命化」とします。

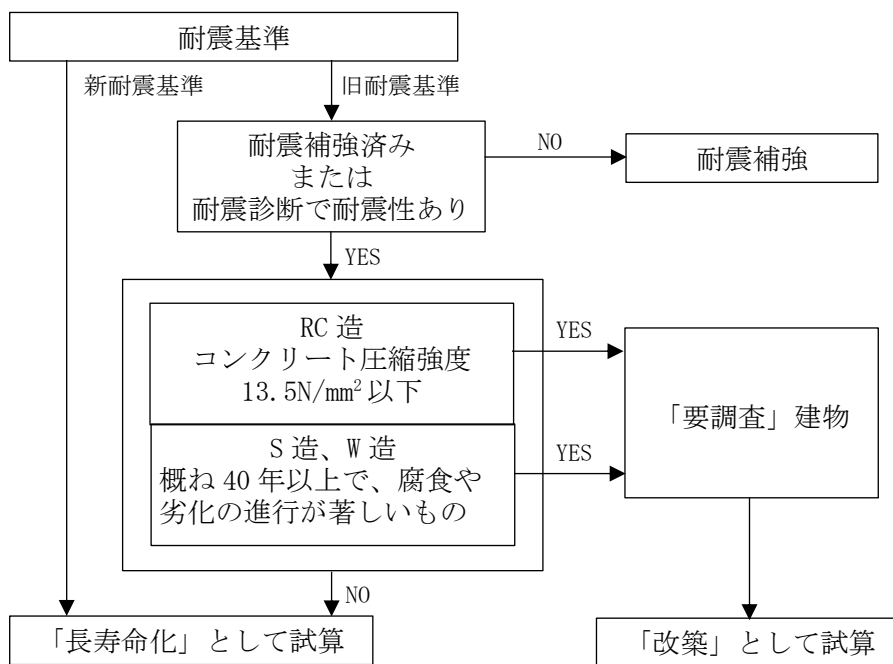


図 2-7 長寿命化判定フロー

その結果、図 2-8 に示すとおりとなり、青文字表記の建物は劣化状況が激しい為、要調査として改築等の検討を致します。

図 2-8 RC 造（鉄筋コンクリート造）

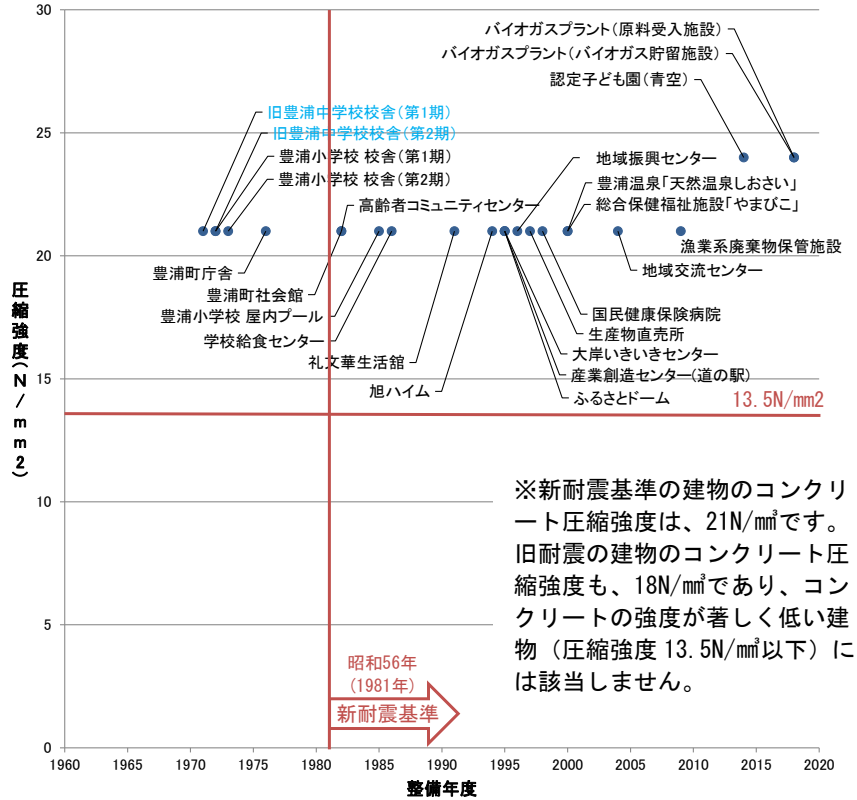
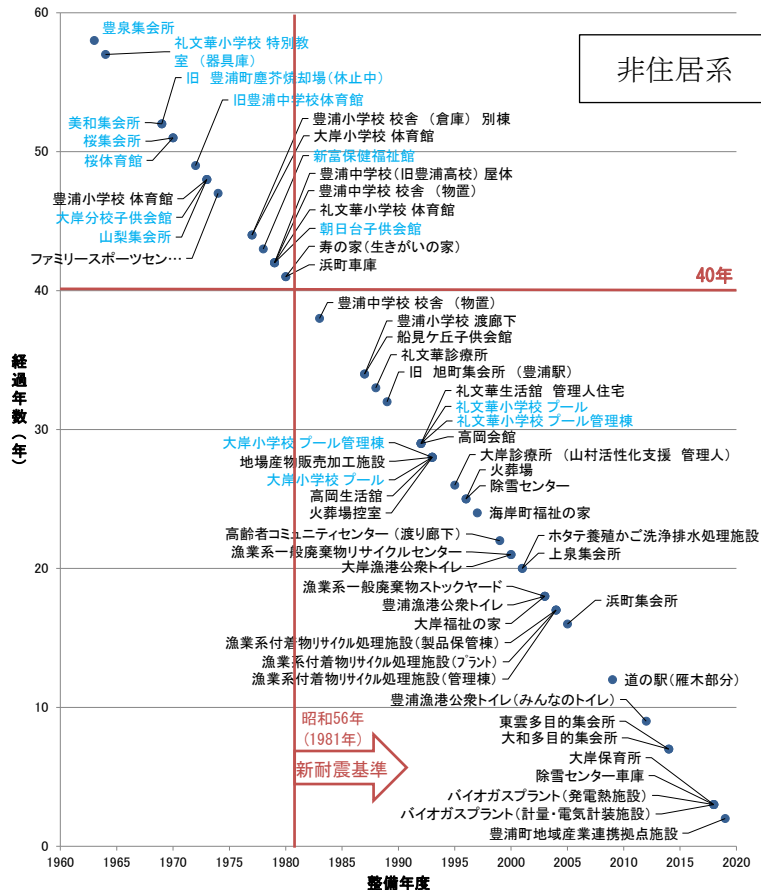
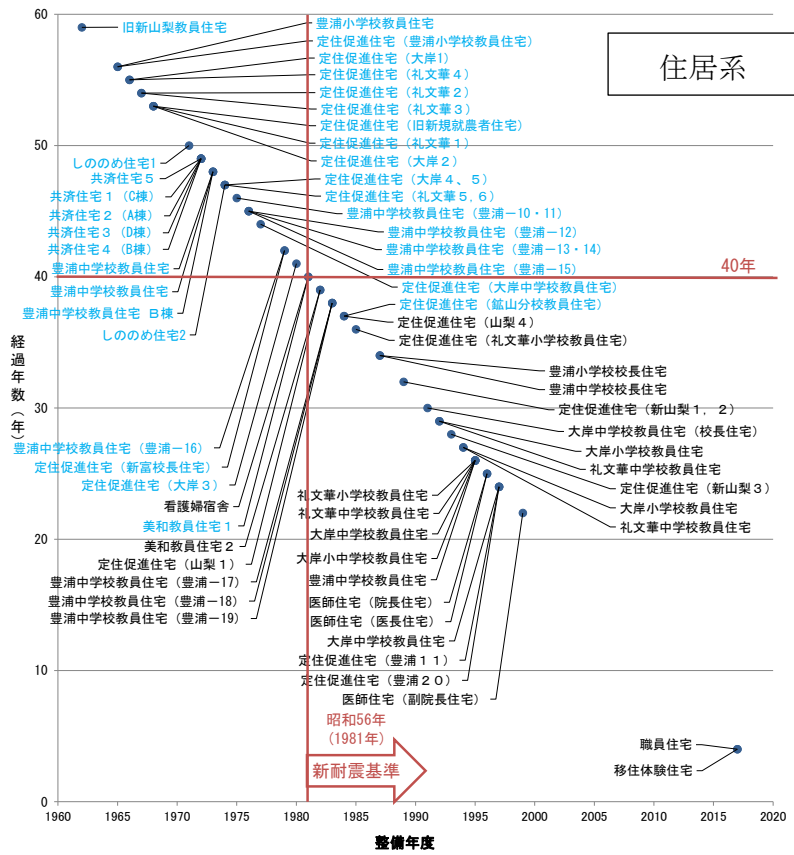


図 2-9 S 造（鉄骨造）、W 造（木造）、CB 造（コンクリートブロック造）





※新耐震基準以降に建設された建物は、経過年数が40年未満であるため長寿命化の対象になります。新耐震以前の建物については、経過年数が40年を超えることから、個別の調査を行い、劣化度が50以下の建物については長寿命化を行うかどうかの判定を行います。

2-2-2 構造躯体以外の劣化状況等評価

1) 劣化状況評価

建物の健全性、劣化状況を把握・評価するために、現地調査を実施しました。

劣化状況は、「屋根・屋上」、「外壁」については目視により、また「内部仕上げ」、「電気設備」、「機械設備」については経過年数により、各項目ごと劣化度（A～Dの4段階評価）を評価しました。

建物全体の健全度は部位毎の評価点と部位のコスト配分から下式により点数化しました。

$$\text{健全度} = \text{総和} (\text{部位の評価点} \times \text{部位のコスト配分}) \div 60$$

表 2-9 評価基準

評価	屋上・屋根、外壁	内部仕上、電気設備、機械設備	評価点
A	概ね良好	20年未満	100
B	部分的に劣化 (安全上、機能上、問題なし)	20～40年未満	75
C	広範囲に劣化 (安全上、機能上、不具合発生の兆し)	40年以上	40
D	早急に対応する必要がある (躯体の耐久性に影響を与えている) (設備が故障し施設運営に支障を与えている)等	経過年数に関わらず著しい劣化事象がある場合	10

出展：平成 29 年 3 月 文部科学省 学校施設の長寿命化計画策定に係る解説書

表 2-10 部位のコスト配分

部位	コスト配分
1. 屋根・屋上	5.1
2. 外壁	17.2
3. 内部仕上げ	22.4
4. 電気設備	8.0
5. 機械設備	7.3
計	60

2) 劣化状況の実態

建物の劣化状況評価の健全度点数によりⅠ～Ⅲに分類し、総合評価とします。

(Ⅰ類：75点以上、Ⅱ類：40点以上75点未満、Ⅲ類：40点未満)

図 2-10、表 2-12 に示すとおり健全度 40 点以下の建物は 10 建物で、住宅が多くを占めています。

なお、Ⅲ類（健全度 40 点未満）の建物は優先的に長寿命化改修、改築、除却等の対策を講じることが望ましいとされています（文部科学省解説書）。

また、Ⅰ・Ⅱ類においても、健全度 75 点以下の評価 C、D の部位がある建物、健全度 75 点以上でも評価 C の部位がある建物については、今後、修繕が必要と考えられます。

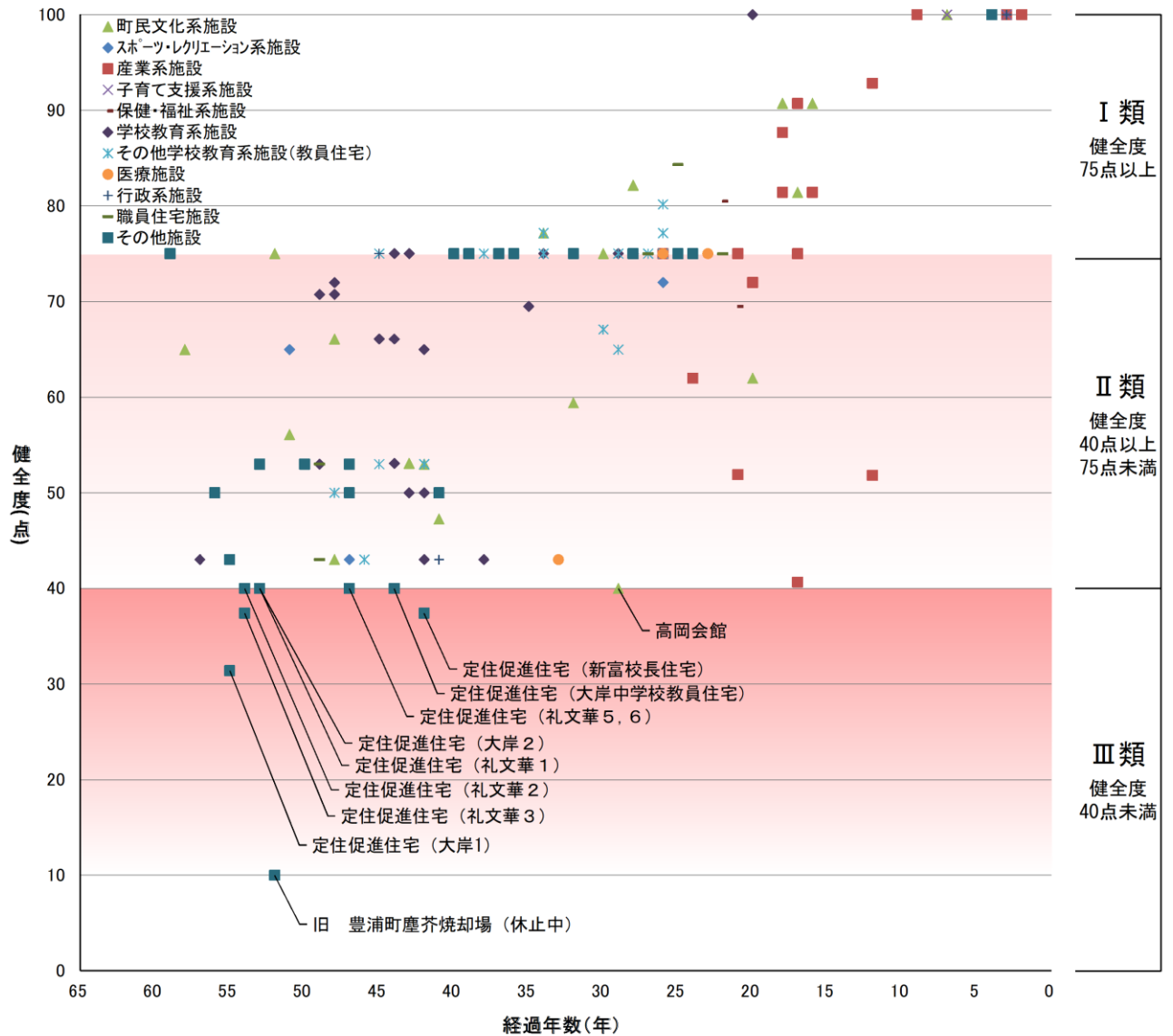


図 2-10 健全度

表 2-11 建物劣化状況一覧表

建物番号	施設番号	施設名	棟番号	構造	階数	延床面積 (㎡)	西暦	和暦	築年数	構造躯体の健全性				劣化状況評価						総合評価	
										耐震基準	耐震診断	耐震補強	調査年度	圧縮強度 (N/㎡)	屋根・屋上	外壁	内部仕上	電気設備	機械設備		健全度 (100点満点)
1	1	大岸いきいきセンター	1	RC	1	753	1995	H7	26	新			2021	21	B	B	B	B	B	75	I
2	2	大岸福祉の家	1	W	1	122	2003	H15	18	新			2021	21	B	B	A	A	A	91	I
3	3	海岸町福祉の家	1	W	1	122	1997	H9	24	新			2021	18	B	B	B	B	B	75	I
4	4	生活改善センター (中央公民館)	1	RC	2	1603	1973	S48	48	新			2021		B	C	C	C	C	43	II
5	5	新富保健福祉館	1	CB	1	169	1978	S53	43	新			2021		C	C	B	C	C	53	II
6	6	寿の家(生きがいの家)	1	W	1	248	1980	S55	41	新			2021	18	B	C	C	C	B	47	II
7	7	旧 旭町集会所 (豊浦駅)	1	S	2	259	1989	S64	32	新			2021		D	C	B	B	B	59	II
8	8	礼文華生活館	1	RC	1	687	1991	H3	30	新			2021	21	B	B	B	B	B	75	I
9	9	高岡生活館	1	W	1	180	1993	H5	28	新			2021		B	A	B	B	B	82	I
10	10	浜町集会所	1	W	1	120	2005	H17	16	新			2021	21	B	B	A	A	A	91	I
11	11	大和多目的集会所	1	W	1	116	2014	H26	7	新			2021	21	A	A	A	A	A	100	I
12	12	東雲多目的集会所	1	W	1	111	2014	H26	7	新			2021	21	A	A	A	A	A	100	I
13	13	高岡会館	1	W	1	575	1992	H4	29	新			2021		C	C	C	C	C	40	II
14	14	豊泉集会所	1	CB	1	135	1963	S38	58	新			2021	18	B	C	B	B	B	65	II
15	15	山梨集会所	1	CB	1	132	1973	S48	48	新			2021	18	B	C	C	C	C	43	II
16	16	美和集会所	1	CB	1	118	1969	S44	52	新			2021	18	B	B	B	B	B	75	I
17	17	桜集会所	1	W	1	92	1970	S45	51	新			2021		B	C	B	C	C	56	II
18	18	上泉集会所	1	CB	1	57	2001	H13	20	新			2021		C	C	B	B	B	62	II
19	19	豊浦町社会館	1	RC	2	999	1982	S57	39	新			2021	21	B	B	B	B	B	75	I
20	20	地域交流センター	1	RC	3	2033	2004	H16	17	新			2021	21	B	B	B	A	A	81	I
21	21	大岸分校子供会館	1	W	1	66	1973	S48	48	新			2021		B	B	B	C	C	66	II
22	22	朝日台子供会館	1	W	1	66	1979	S54	42	新			2021		B	B	C	C	C	53	II
23	23	船見ヶ丘子供会館	1	W	1	126	1987	S62	34	新			2021		A	B	B	B	B	77	I
24	24	礼文華生活館 管理人住宅	1	CB	1	34	1992	H4	29	新			2021		B	B	B	B	B	75	I
25	25	ファミリースポーツセンター	1	S	3	1860	1974	S49	47	新			2021	21	B	C	C	C	C	43	II
26	26	桜体育館	1	W	1	215	1970	S45	51	新			2021		B	C	B	B	B	65	II
27	27	ふるさとドーム	1	RC	1	1648	1995	H7	26	新			2021	21	C	B	B	B	B	72	II
28	28	豊浦温泉「天然温泉しおさい」	1	RC	2	3890	2000	H12	21	新			2021	21	B	B	B	B	B	75	I
29	29	生産物直売所	1	SRC	2	447	1997	H9	24	新			2021	21	C	C	B	B	B	62	II
30	30	道の駅(雁木部分)	1	W	1	125	2009	H21	12	新			2021	21	A	B	A	A	A	93	I
31	30	産業創造センター(道の駅)	2	RC	1	675	1995	H7	26	新			2021	21	B	B	B	B	B	75	I
32	31	漁業系一般廃棄物リサイクルセンター	1	S	1	353	2000	H12	21	新			2021	21	B	C	C	B	B	52	II
33	32	漁業系一般廃棄物ストックヤード	1	S	1	1162	2003	H15	18	新			2021		B	B	B	A	A	81	I
34	32	漁業系付着物リサイクル処理施設(管理棟)	1	W	1	28.16	2004	H16	17	新			2021		B	B	A	A	A	91	I
35	32	漁業系付着物リサイクル処理施設(製品保管棟)	2	S	1	500	2004	H16	17	新			2021		B	B	B	B	B	75	I
36	32	漁業系付着物リサイクル処理施設(プラント)	3	S	1	1134	2004	H16	17	新			2021	21	B	C	D	B	B	41	II
37	33	豊浦漁港公衆トイレ	1	W	1	14	2003	H15	18	新			2021		B	B	A	A	B	88	I
38	34	大岸漁港公衆トイレ	1	W	1	11	2000	H12	21	新			2021	18	B	B	B	B	B	75	I
39	35	豊浦漁港公衆トイレ(みんなのトイレ)	1	W	1	14	2012	H24	9	新			2021	24	A	A	A	A	A	100	I
40	36	漁業系廃棄物保管施設	1	RC	1	1690	2009	H21	12	新			2021	21	A	D	C	A	A	52	II
41	37	ホタテ養殖かご洗浄排水処理施設	1	S	1	218	2001	H13	20	新			2021	18	C	B	B	B	B	72	II
42	38	地場産物販売加工施設	1	W	1	224	1993	H5	28	新			2021		B	B	B	B	B	81	I
43	39	豊浦町地域産業連携拠点施設	1	W	1	598	2019	H31	2	新			2021		A	A	A	A	A	75	I
44	40	バイオガスプラント(バイオガス貯留施設)	1	RC	2	499	2018	H30	3	新			2021		A	A	A	A	A	100	I
45	40	バイオガスプラント(原料受入施設)	2	RC	1	521	2018	H30	3	新			2021		A	A	A	A	A	100	I
46	40	バイオガスプラント(発電熱施設)	3	S	1	136	2018	H30	3	新			2021		A	A	A	A	A	100	I
47	40	バイオガスプラント(計量・電気計装施設)	4	S	1	139	2018	H30	3	新			2021		A	A	A	A	A	100	I
48	41	大岸保育所	1	W	1	488	2018	H30	3	新			2021		A	A	A	A	A	100	I
49	42	認定子ども園(名称:育空)	1	RC	2	1232	2014	H26	7	新			2021		A	A	A	A	A	100	I
50	43	総合保健福祉施設「やまびこ」	1	RC	2	3174	2000	H12	21	新			2021		D	B	B	B	B	100	I
51	44	高齢者コミュニティセンター	1	RC	3	730	1982	S57	39	新			2021		A	B	B	A	B	70	II
52	44	高齢者コミュニティセンター 渡廊下	2	CB	1	58	1999	H11	22	新			2021		A	B	B	A	B	81	I
53	45	豊浦小学校校舎(第1期)	1	RC	3	1243	1972	S47	49	新			2021		B	B	B	B	C	81	I
54	45	豊浦小学校校舎(第2期)	2	RC	3	1043	1973	S48	48	新			2021		B	B	B	B	C	71	II
55	45	豊浦小学校体育館	3	S	1	630	1973	S48	48	新			2021		C	B	B	B	B	71	II

建物 番号	施設 番号	施設名	棟 番号	構造	階 数	延床面 積 (㎡)	西暦	和暦	築年数	構造躯体の健全性				劣化状況評価						総合評価	
										耐震 基準	耐震 診断	耐震 補強	調査 年度	圧縮強 度(N/ mm ²)	屋根・ 屋上	外壁	内部 仕上	電気 設備	機械 設備		健全度 (100点 満点)
56	45	豊浦小学校 校舎(倉庫)別棟	4	W	1	25	1977	S52	44	新			2021		B	B	B	B	B	72	II
57	45	豊浦小学校屋内プール	5	RC	2	1076	1985	S60	36	新			2021		B	B	B	B	B	75	I
58	45	豊浦小学校渡廊下	6	S	2	36	1987	S62	34	新			2021		B	B	B	B	B	75	I
59	45	豊浦小学校特別教室	7	RC	2	507	1992	H4	29	新			2021		B	B	B	B	B	75	I
60	45	豊浦小学校 校舎 改修(障害)エレベーター	8	R	2	27	2001	H13	20	新			2021		A	A	A	A	A	75	I
61	46	大岸小学校校舎(第1期)	1	RC	2	911	1976	S51	45	新			2021		B	B	B	C	C	100	I
62	46	大岸小学校校舎(第2期)	2	RC	2	675	1977	S52	44	新			2021		B	B	B	C	C	66	II
63	46	大岸小学校体育館	3	S	2	721	1977	S52	44	新			2021		C	C	B	C	C	66	II
64	46	大岸小学校プール	4	S	1	360	1993	H5	28	新			2021		B	B	B	B	B	53	II
65	46	大岸小学校プール管理棟	5	W	1	52	1993	H5	28	新			2021		B	B	B	B	B	75	I
66	47	礼文華小学校特別教室(器具庫)	1	CB	1	83	1964	S39	57	新			2021		B	C	C	C	C	75	I
67	47	礼文華小学校校舎	2	RC	2	1384	1978	S53	43	新			2021		B	B	B	B	B	43	II
68	47	礼文華小学校体育館	3	S	1	747	1979	S54	42	新			2021		B	C	B	B	B	75	I
69	47	礼文華小学校プール	4	S	1	371	1992	H4	29	新			2021		B	B	B	B	B	65	II
70	47	礼文華小学校プール管理棟	5	W	1	44	1992	H4	29	新			2021		B	B	B	B	B	75	I
71	48	豊浦中学校(旧豊浦高校)校舎	1	RC	2	2840	1978	S53	43	新			2021		C	B	C	C	C	75	I
72	48	豊浦中学校(旧豊浦高校)屋体	2	S	2	1097	1979	S54	42	新			2021		C	B	C	C	C	50	II
73	48	豊浦中学校 校舎(物置)	3	S	1	15	1979	S54	42	新			2021		B	C	C	C	C	50	II
74	48	豊浦中学校 校舎(物置)	4	S	1	10	1983	S58	38	新			2021		B	C	C	C	C	43	II
75	49	学校給食センター	1	RC	3	726	1986	S61	35	新			2021		D	B	B	B	B	43	II
76	50	旧豊浦中学校校舎(第1期)	1	RC	3	1880	1971	S46	50	新			2021		B	B	C	C	C	70	II
77	50	旧豊浦中学校校舎(第2期)	2	RC	3	930	1972	S47	49	新			2021		B	B	C	C	C	53	II
78	50	旧豊浦中学校体育館	3	S	2	880	1972	S47	49	新			2021		B	B	C	C	C	53	II
79	51	豊浦小学校校長住宅	1	CB	1	78	1987	S62	34	新			2021		B	B	B	B	B	53	II
80	52	豊浦小学校教員住宅	1	CB	1	61	1965	S40	56	新			2021		C	B	C	C	C	75	I
81	53	大岸小学校教員住宅	1	CB	1	78	1992	H4	29	新			2021		B	B	B	B	B	50	II
82	53	大岸小学校教員住宅	1	CB	1	78	1994	H6	27	新			2021		B	B	B	B	B	75	I
83	54	礼文華小学校教員住宅	1	CB	1	78	1995	H7	26	新			2021		A	B	B	B	A	75	I
84	54	礼文華中学校教員住宅	1	CB	1	78	1992	H4	29	新			2021		B	C	B	B	B	80	I
85	55	礼文華中学校教員住宅	1	CB	1	78	1994	H6	27	新			2021		B	B	B	B	B	65	II
86	55	礼文華中学校教員住宅	1	CB	1	122	1995	H7	26	新			2021		A	B	B	B	B	75	I
87	56	大岸中学校教員住宅(校長住宅)	1	CB	1	78	1991	H3	30	新			2021		A	C	B	B	B	77	I
88	57	大岸中学校教員住宅	1	CB	1	156	1995	H7	26	新			2021		B	B	B	B	B	67	II
89	57	大岸中学校教員住宅	1	W	1	77	1997	H9	24	新			2021		B	B	B	B	B	75	I
90	57	大岸小中学校教員住宅	1	CB	1	122	1995	H7	26	新			2021		B	B	B	B	B	75	I
91	58	豊浦中学校教員住宅(豊浦-10・11)	1	CB	1	112	1975	S50	46	新			2021		B	C	C	C	C	75	I
92	58	豊浦中学校教員住宅(豊浦-12)	1	W	1	63	1976	S51	45	新			2021		B	B	B	B	B	43	II
93	58	豊浦中学校教員住宅(豊浦-13・14)	1	CB	1	125	1976	S51	45	新			2021		B	B	C	C	C	75	I
94	58	豊浦中学校教員住宅(豊浦-15)	1	CB	1	63	1976	S51	45	新			2021		B	B	C	C	C	53	II
95	58	豊浦中学校教員住宅(豊浦-16)	1	CB	1	74	1979	S54	42	新			2021		B	B	C	C	C	53	II
96	59	豊浦中学校教員住宅(豊浦-17)	1	CB	1	73	1983	S58	38	新			2021		B	B	B	B	B	53	II
97	59	豊浦中学校教員住宅(豊浦-18)	1	CB	1	65	1983	S58	38	新			2021		B	B	B	B	B	75	I
98	59	豊浦中学校教員住宅(豊浦-19)	1	CB	1	73	1983	S58	38	新			2021		B	B	B	B	B	75	I
99	60	豊浦中学校教員住宅B棟	1	CB	1	63	1973	S48	48	新			2021		C	B	C	C	C	75	I
100	60	豊浦中学校教員住宅	1	CB	1	56	1973	S48	48	新			2021		C	B	C	C	C	50	II
101	61	豊浦中学校教員住宅	1	CB	1	156	1995	H7	26	新			2021		B	B	B	B	B	50	II
102	61	豊浦中学校教員住宅	1	CB	1	51	1973	S48	48	新			2021		C	B	C	C	C	75	I
103	62	豊浦中学校校長住宅	1	CB	1	78	1987	S62	34	新			2021		A	B	B	B	B	50	II
104	63	国民健康保険病院	1	RC	3	3963	1998	H10	23	新			2021		B	B	B	B	B	77	I
105	64	礼文華診療所	1	W	1	81	1988	S63	33	新			2021		B	C	C	C	C	75	I
106	65	大岸診療所(山村活性化支援 管理人)	1	W	1	61	1995	H7	26	新			2021		B	B	B	B	B	43	II
107	66	豊浦町庁舎	1	RC	3	2907	1976	S51	45	新			2021		B	B	B	B	B	75	I
108	67	浜町車庫	1	S	1	207	1980	S55	41	新			2021		B	C	C	C	C	75	I
109	67	除雪センター	1	S	1	499	1996	H8	25	新			2021		B	B	B	B	B	43	II
110	67	除雪センター車庫	2	S	1	61	2018	H30	3	新			2021		A	A	A	A	A	75	I

建物 番号	施設 番号	施設名	棟 番号	構造	階 数	延床面 積 (㎡)	西暦	和暦	築年数	構造躯体の健全性				劣化状況評価					総合評価		
										耐震 基準	耐震 診断	耐震 補強	調査 年度	圧縮強 度(N/ ㎡)	屋根・ 屋上	外壁	内部 仕上	電気 設備		機械 設備	健全度 (100点 満点)
111	68	職員住宅	1	W	1	130	2017	H29	4	新			2021		A	A	A	A	A	100	I
112	69	看護婦宿舎	1	CB	1	147	1981	S56	40	新			2021		B	B	B	B	B	100	I
113	70	医師住宅(医長住宅)	1	W	2	126	1996	H8	25	新			2021		A	A	B	B	B	75	I
114	71	医師住宅(院長住宅)	1	W	3	172	1996	H8	25	新			2021		B	B	B	B	B	84	I
115	72	医師住宅(副院長住宅)	1	W	2	126	1999	H11	22	新			2021		B	B	B	B	B	75	I
116	73	共済住宅1	1	CB	1	116	1972	S47	49	新			2021		B	B	C	C	C	75	I
117	73	共済住宅2	1	CB	1	116	1972	S47	49	新			2021		B	B	C	C	C	53	II
118	73	共済住宅3	1	CB	1	116	1972	S47	49	新			2021		B	C	C	C	C	53	II
119	73	共済住宅4	1	CB	1	116	1972	S47	49	新			2021		B	B	C	C	C	43	II
120	73	共済住宅5	1	CB	1	116	1972	S47	49	新			2021		B	B	C	C	C	53	II
121	74	旭ハイム	1	RC	5	1983	1994	H6	27	新			2021		B	B	B	B	B	53	II
122	75	火葬場	1	S	1	183	1996	H8	25	新			2021		B	B	B	B	B	75	I
123	75	火葬場控室	2	W	1	107	1993	H5	28	新			2021		B	B	B	B	B	75	I
124	76	旧 豊浦町塵芥焼却場(休止中)	1	S	1	154	1969	S44	52	新			2021		D	D	D	D	D	75	I
125	77	移住体験住宅	1	W	1	28.8	2017	H29	4	新			2021		A	A	A	A	A	10	III
126	78	定住促進住宅(豊浦11)	1	CB	1	76	1997	H9	24	新			2021		B	B	B	B	B	100	I
127	78	定住促進住宅(豊浦20)	1	CB	1	76	1997	H9	24	新			2021		B	B	B	B	B	75	I
128	78	定住促進住宅(旧新規就農者住宅)	1	CB	1	94	1968	S43	53	新			2021		B	B	C	C	C	75	I
129	78	定住促進住宅(豊浦小学校教員住宅)	1	CB	1	61	1965	S40	56	新			2021		C	B	C	C	C	53	II
130	78	しのめ住宅1	1	CB	1	105	1971	S46	50	新			2021		B	B	C	C	C	50	II
131	78	しのめ住宅2	1	CB	1	122	1974	S49	47	新			2021		B	B	C	C	C	53	II
132	78	定住促進住宅(大岸1)	1	CB	1	61	1966	S41	55	新			2021		C	D	C	C	C	53	II
133	78	定住促進住宅(大岸2)	1	CB	1	55	1968	S43	53	新			2021		C	C	C	C	C	31	III
134	78	定住促進住宅(大岸3)	1	CB	1	69	1980	S55	41	新			2021		C	B	C	C	C	40	II
135	78	定住促進住宅(大岸4、5)	1	CB	1	112	1974	S49	47	新			2021		C	B	C	C	C	50	II
136	78	定住促進住宅(釜山分校教員住宅)	1	CB	1	76	1984	S59	37	新			2021		B	B	B	B	B	50	II
137	78	定住促進住宅(大岸中学校教員住宅)	1	W	1	126	1977	S52	44	新			2021		C	C	C	C	C	75	I
138	78	定住促進住宅(礼文華1)	1	CB	1	61	1968	S43	53	新			2021		C	C	C	C	C	40	II
139	78	定住促進住宅(礼文華2)	1	CB	1	61	1967	S42	54	新			2021		C	C	C	C	C	40	II
140	78	定住促進住宅(礼文華3)	1	CB	1	55	1967	S42	54	新			2021		D	C	C	C	C	40	II
141	78	定住促進住宅(礼文華4)	1	CB	1	55	1966	S41	55	新			2021		B	C	C	C	C	37	III
142	78	定住促進住宅(礼文華5,6)	1	CB	1	112	1974	S49	47	新			2021		C	C	C	C	C	43	II
143	78	定住促進住宅(礼文華小学校教員住宅)	1	CB	1	74	1985	S60	36	新			2021		B	B	B	B	B	40	II
144	78	定住促進住宅(新山梨1、2)	1	CB	1	157	1989	S64	32	新			2021		B	B	B	B	B	75	I
145	78	定住促進住宅(新山梨3)	1	CB	1	78	1993	H5	28	新			2021		B	B	B	B	B	75	I
146	78	旧新山梨教員住宅	1	CB	1	59	1962	S37	59	新			2021		B	B	B	B	B	75	I
147	78	美和教員住宅1	1	CB	1	72	1981	S56	40	新			2021		B	B	B	B	B	75	I
148	78	美和教員住宅2	1	CB	1	72	1982	S57	39	新			2021		B	B	B	B	B	75	I
149	78	定住促進住宅(山梨1)	1	CB	1	72	1982	S57	39	新			2021		B	B	B	B	B	75	I
150	78	定住促進住宅(山梨4)	1	CB	1	76	1984	S59	37	新			2021		B	B	B	B	B	75	I
151	78	定住促進住宅(新富校長住宅)	1	CB	1	71	1979	S54	42	新			2021		D	C	C	C	C	75	I

 : 築50年以上
 : 築30年以上

表 2-12 健全度ランク

建物基本情報+B2.279		劣化状況評価						総合評価
建物番号	施設名	屋根・屋上	外壁	内部仕上	電気設備	機械設備	健全度(100点満点)	
11	大和多目的集会所	A	A	A	A	A	100	
12	東雲多目的集会所	A	A	A	A	A	100	
39	豊浦漁港公衆トイレ(みんなのトイレ)	A	A	A	A	A	100	
43	豊浦町地域産業連携拠点施設	A	A	A	A	A	100	
44	バイオガスプラント(バイオガス貯留施設)	A	A	A	A	A	100	
45	バイオガスプラント(原料受入施設)	A	A	A	A	A	100	
46	バイオガスプラント(発電施設)	A	A	A	A	A	100	
47	バイオガスプラント(計量・電気計装施設)	A	A	A	A	A	100	
48	大岸保育所	A	A	A	A	A	100	
49	認定子ども園(名称:青空)	A	A	A	A	A	100	
60	豊浦小学校 校舎 改修(障害)エレベーター	A	A	A	A	A	100	
110	除雪センター車庫	A	A	A	A	A	100	
111	職員住宅	A	A	A	A	A	100	
125	77 移住体験住宅	A	A	A	A	A	100	
30	道の駅(基本部分)	A	B	A	A	A	93	
2	大岸福祉の家	B	B	A	A	A	91	
10	浜町集会所	B	B	A	A	A	91	
34	32 漁業系付着物汚水処理施設(管理棟)	B	B	A	A	A	91	
37	33 豊浦漁港公衆トイレ	B	B	A	A	B	88	
113	70 医師住宅(院長住宅)	A	A	B	B	B	84	
9	9 高岡生活館	B	A	B	B	B	82	
20	20 地域交流センター	B	B	B	A	A	81	
33	32 漁業系一般商業物ストックヤード	B	B	B	A	A	81	
51	44 高齢者コミュニティセンター	A	B	B	A	B	81	
52	44 高齢者コミュニティセンター 減廊下	A	B	B	A	B	81	
83	54 礼文華小学校教員住宅	A	B	B	B	A	80	
23	23 船見ヶ丘子供会館	A	B	B	B	B	77	
86	55 礼文華中学校教員住宅	A	B	B	B	B	77	
103	62 豊浦中学校校長住宅	A	B	B	B	B	77	
1	1 大岸いきいきセンター	B	B	B	B	B	75	
3	3 海岸町福祉の家	B	B	B	B	B	75	
8	8 礼文華生活館	B	B	B	B	B	75	
16	16 美和集会所	B	B	B	B	B	75	
19	19 豊浦町社会館	B	B	B	B	B	75	
24	24 礼文華生活館 管理人住宅	B	B	B	B	B	75	
28	28 豊浦温泉「天然温泉しおさい」	B	B	B	B	B	75	
31	30 産業創造センター(道の駅)	B	B	B	B	B	75	
35	32 漁業系付着物汚水処理施設(製品保管棟)	B	B	B	B	B	75	
38	34 大岸漁港公衆トイレ	B	B	B	B	B	75	
42	42 地場産物販売加工施設	B	B	B	B	B	75	
56	45 豊浦小学校 校舎(倉庫)別棟	B	B	B	B	B	75	
57	45 豊浦小学校屋内プール	B	B	B	B	B	75	
58	45 豊浦小学校減廊下	B	B	B	B	B	75	
59	45 豊浦小学校特別教室	B	B	B	B	B	75	
64	46 大岸小学校プール	B	B	B	B	B	75	
65	46 大岸小学校プール管理棟	B	B	B	B	B	75	
67	47 礼文華小学校校舎	B	B	B	B	B	75	
69	47 礼文華小学校プール	B	B	B	B	B	75	
70	47 礼文華小学校プール管理棟	B	B	B	B	B	75	
79	51 豊浦小学校校長住宅	B	B	B	B	B	75	
81	53 大岸小学校教員住宅	B	B	B	B	B	75	
82	53 大岸小学校教員住宅	B	B	B	B	B	75	
85	55 礼文華中学校教員住宅	B	B	B	B	B	75	
88	57 大岸中学校教員住宅	B	B	B	B	B	75	
89	57 大岸中学校教員住宅	B	B	B	B	B	75	
90	57 大岸小中学校教員住宅	B	B	B	B	B	75	
92	58 豊浦中学校教員住宅(豊浦-12)	B	B	B	B	B	75	
96	59 豊浦中学校教員住宅(豊浦-17)	B	B	B	B	B	75	
97	59 豊浦中学校教員住宅(豊浦-18)	B	B	B	B	B	75	
98	59 豊浦中学校教員住宅(豊浦-19)	B	B	B	B	B	75	
101	61 豊浦中学校教員住宅	B	B	B	B	B	75	
104	63 国民健康保険病院	B	B	B	B	B	75	
106	65 大岸診療所(山村活性化支援 管理棟)	B	B	B	B	B	75	
107	66 豊浦町庁舎	B	B	B	B	B	75	
109	67 除雪センター	B	B	B	B	B	75	
112	69 看護婦宿舎	B	B	B	B	B	75	
114	71 医師住宅(院長住宅)	B	B	B	B	B	75	
115	72 医師住宅(副院長住宅)	B	B	B	B	B	75	
121	74 旭ハイム	B	B	B	B	B	75	
122	75 火葬場	B	B	B	B	B	75	
123	75 火葬場控室	B	B	B	B	B	75	
126	76 定住促進住宅(豊浦11)	B	B	B	B	B	75	
127	76 定住促進住宅(豊浦20)	B	B	B	B	B	75	
136	78 定住促進住宅(鶴山分校教員住宅)	B	B	B	B	B	75	
143	78 定住促進住宅(礼文華小学校教員住宅)	B	B	B	B	B	75	
144	78 定住促進住宅(新山製1.2)	B	B	B	B	B	75	

全て評価A
健全度100点

I 類
健全度75点以上

健全な建物であるが、評価Cの部位については、今後10年以内に修繕を行う。

建物基本情報		劣化状況評価					総合評価	
建物番号	施設番号	施設名	屋根・屋上	外壁	内部仕上	電気設備		機械設備
145	78	定住促進住宅(新山梨3)	B	B	B	B	B	75
146	78	旧新山梨教員住宅	B	B	B	B	B	75
147	78	美和教員住宅1	B	B	B	B	B	75
148	78	美和教員住宅2	B	B	B	B	B	75
149	78	定住促進住宅(山梨1)	B	B	B	B	B	75
150	78	定住促進住宅(山梨4)	B	B	B	B	B	75
27	27	ふるさとドーム	C	B	B	B	B	72
41	37	ホタテ養殖かご洗浄排水処理施設	C	B	B	B	B	72
55	45	豊浦小学校体育館	C	B	B	B	B	72
53	45	豊浦小学校校舎(第1期)	B	B	B	B	C	71
54	45	豊浦小学校校舎(第2期)	B	B	B	B	C	71
50	43	総合保健福祉施設「やまびこ」	D	B	B	B	B	70
75	49	学校給食センター	D	B	B	B	B	70
87	56	大岸中学校教員住宅(校長住宅)	A	C	B	B	B	67
21	21	大岸分校子供会館	B	B	B	C	C	66
61	46	大岸小学校校舎(第1期)	B	B	B	C	C	66
62	46	大岸小学校校舎(第2期)	B	B	B	C	C	66
14	14	豊泉集会所	B	C	B	B	B	65
26	26	桜体育館	B	C	B	B	B	65
68	47	礼文華小学校体育館	B	C	B	B	B	65
84	54	礼文華中学校教員住宅	B	C	B	B	B	65
18	18	上泉集会所	C	C	B	B	B	62
29	29	生産物直売所	C	C	B	B	B	62
7	7	旧 旭町集会所(豊浦駅)	D	C	B	B	B	59
17	17	桜集会所	B	C	B	C	C	56
5	5	新富保健福祉館	C	C	B	C	C	53
63	46	大岸小学校体育館	C	C	B	C	C	53
22	22	朝日台子供会館	B	B	C	C	C	53
76	50	旧豊浦中学校校舎(第1期)	B	B	C	C	C	53
77	50	旧豊浦中学校校舎(第2期)	B	B	C	C	C	53
78	50	旧豊浦中学校体育館	B	B	C	C	C	53
93	58	豊浦中学校教員住宅(豊浦-13・14)	B	B	C	C	C	53
94	58	豊浦中学校教員住宅(豊浦-15)	B	B	C	C	C	53
95	58	豊浦中学校教員住宅(豊浦-16)	B	B	C	C	C	53
116	73	共済住宅1	B	B	C	C	C	53
117	73	共済住宅2	B	B	C	C	C	53
119	73	共済住宅4	B	B	C	C	C	53
120	73	共済住宅5	B	B	C	C	C	53
128	78	定住促進住宅(旧新観就農者住宅)	B	B	C	C	C	53
130	78	しのめ住宅1	B	B	C	C	C	53
131	78	しのめ住宅2	B	B	C	C	C	53
32	31	漁業系一般廃棄物リサイクルセンター	B	C	C	B	B	52
40	36	漁業系廃棄物保管施設	A	D	C	A	A	52
71	48	豊浦中学校(旧豊浦高校)校舎	C	B	C	C	C	50
72	48	豊浦中学校(旧豊浦高校)屋体	C	B	C	C	C	50
80	52	豊浦小学校教員住宅	C	B	C	C	C	50
99	60	豊浦中学校教員住宅 B棟	C	B	C	C	C	50
100	60	豊浦中学校教員住宅	C	B	C	C	C	50
102	61	豊浦中学校教員住宅	C	B	C	C	C	50
129	78	定住促進住宅(豊浦小学校教員住宅)	C	B	C	C	C	50
134	78	定住促進住宅(大岸3)	C	B	C	C	C	50
135	78	定住促進住宅(大岸4、5)	C	B	C	C	C	50
6	6	舟の家(生きがいの家)	B	C	C	C	B	47
4	4	生活改善センター(中央公民館)	B	C	C	C	C	43
15	15	山梨集会所	B	C	C	C	C	43
25	25	ファミリースポーツセンター	B	C	C	C	C	43
66	47	礼文華小学校特別教室(器具庫)	B	C	C	C	C	43
73	48	豊浦中学校校舎(物置)	B	C	C	C	C	43
74	48	豊浦中学校校舎(物置)	B	C	C	C	C	43
91	58	豊浦中学校教員住宅(豊浦-10・11)	B	C	C	C	C	43
105	64	礼文華診療所	B	C	C	C	C	43
108	67	浜町車庫	B	C	C	C	C	43
118	73	共済住宅3	B	C	C	C	C	43
141	78	定住促進住宅(礼文華4)	B	C	C	C	C	43
36	32	漁業系付着物汚水処理施設(プラント)	B	C	D	B	B	41
13	13	高岡会館	C	C	C	C	C	40
133	78	定住促進住宅(大岸2)	C	C	C	C	C	40
137	78	定住促進住宅(大岸中学校教員住宅)	C	C	C	C	C	40
138	78	定住促進住宅(礼文華1)	C	C	C	C	C	40
139	78	定住促進住宅(礼文華2)	C	C	C	C	C	40
142	78	定住促進住宅(礼文華5、6)	C	C	C	C	C	40
140	76	定住促進住宅(礼文華3)	D	C	C	C	C	37
151	78	定住促進住宅(新富校長住宅)	D	C	C	C	C	37
132	78	定住促進住宅(大岸1)	C	D	C	C	C	31
124	76	旧 豊浦町豊芥焼却場(休止中)	D	D	D	D	D	10

I 類
健全度75点以上
健全な建物であるが、評価Cの部位については、今後10年以内に修繕を行う。

全て評価B
健全度 75 点

II 類
健全度40点以上75点未満
どこかの部位が、評価CかDであり、今後10年、5年以下に修繕を行う。

III 類 健全度40点未満
優先的に長寿命化改修、改築、除去の対策を講じるのが望ましい。

全て評価C
健全度 40 点

：築50年以上 ：築30年以上

第3章 基本的な方針

3-1 改修等の基本方針

本計画の上位計画となる「豊浦町公共施設等総合管理計画」では、公共施設等の管理に関して以下に示す実施方針が示されています。(以下、「豊浦町公共施設等総合管理計画」より抜粋)

(1) 実施方針

① 点検・診断等の実施方針

利用状況や自然環境等、施設の特性を考慮した上で、定期的な目視点検・診断により状況を正確に把握します。

点検・診断の結果に基づき、必要な対策を適切な時期に、着実かつ効率的・効果的に実施していきます。

② 維持管理・修繕・更新等の実施方針

公共施設等（建築物）の維持管理・修繕・更新は、建設時から経過した年月によって、その対処方法が異なることから、施設ごとに点検・診断、耐震化、改修・修繕、長寿命化、更新の判断をしていきます。

なお、建物以外の屋外施設については、適切な点検・診断等により効率的な維持管理に努めます。

(2) 安全確保の実施方針

日常点検や定期点検により、施設の劣化状況の把握に努めます。さらに、災害時に防災拠点や避難所となる公共施設（建築物）もあることから、危険性が認められた施設については、施設の利用状況や優先度を踏まえ計画的な改修、解体、除去を検討し、対応していきます。

また、今後利用見込みのない施設については、周辺環境への影響を考慮し、解体、除去するなどの対策を講じ、安全性の確保を図ります。

(3) 耐震化の実施方針

国及び北海道では、住宅・建築物の耐震化目標を95%としています。

本町においても、国及び北海道との整合性を図り、今後見直しも検討している「耐震改修促進計画」を策定しており、今後も計画的に耐震化を進めていきます。

(4) 長寿命化の実施方針

今後も保持していく必要がある施設については、定期的な点検や修繕による予防保全に努めるとともに、計画的な機能改善による施設の長寿命化を推進します。

また、今後新たに策定する個別の長寿命化計画については、本計画の方向性との整合を図るものとします。

(5) 統合や廃止の推進方針

施設の整備状況、利用状況、運営状況、費用の状況等を踏まえ、必要に応じて公共施設等の統合・廃止や規模縮小等を検討します。

検討に当たっては、施設の現状を評価するために必要な各種施設ごとの費用の比較による費用対効果や機能の水準、目的への適合性等の指標を用いて「継続使用」「改善使用」「用途廃止」「施設廃止」等の方向付けを行います。

さらに、その方向付けを踏まえ、施設特性や地域特性を考慮して検討を推進していきます。

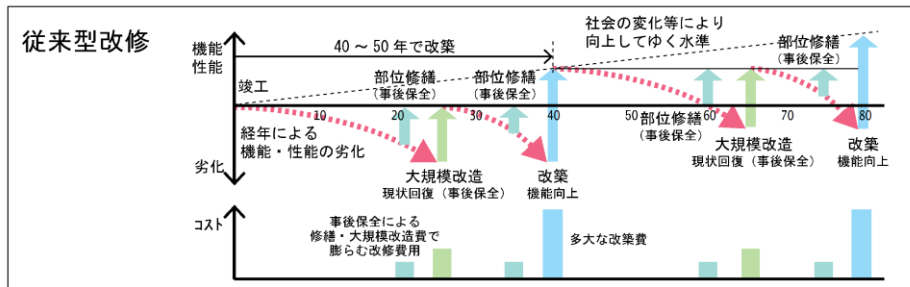
3-2 長寿命化改修の考え方

3-2-1 長寿命化改修の方針

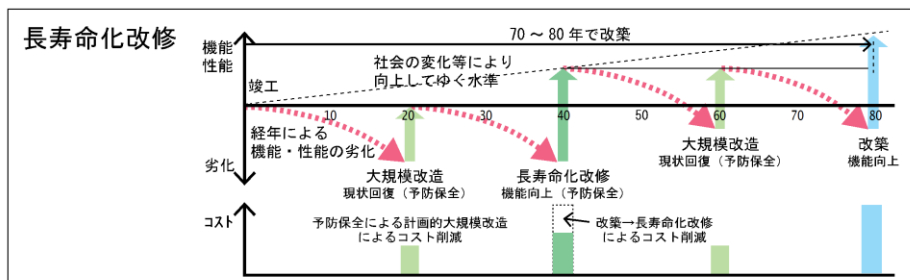
今後は、中長期的な維持管理等に係るコストの縮減、予算の平準化を行うために、以下のような施設を除き、施設の維持管理の方針を、建替えから長寿命化改修に切り替え、部位改修を併用した整備を行います。

- ・鉄筋コンクリートの劣化が著しく、改修に多額の費用がかかり、改築の方が経済的に望ましい施設
- ・コンクリート強度が著しく低い施設
- ・基礎の多くの部分で鉄筋が腐食している施設
- ・建物周辺環境の安全性が欠如している施設
- ・建物の配置に問題があり、改修によっては適切な施設環境を確保できない施設
- ・町内施設等の適正配置など地域の実情により改築、統廃合せざるを得ない施設
- ・既に移転、廃止等が決定している施設

改築中心の従来型改修から長寿命化改修への転換イメージ



従来型改修：40～50年で建物を更新する従来型の修繕・改修
 事後保全：劣化が進行しているため、軽微な補修では対応できず、劣化部位の全面的な更新等を行う必要があり、改修費用が増大する



長寿命化改修：計画的に機能向上・回復を行い、70～80年まで建物の改築時期を延長する改修
 予防保全：重大な欠陥になる前に計画的に対策を行うことで、改修費用の削減が可能

- 大規模改造**
- 経年劣化による損傷、機能低下に対する機能回復工事
- ・屋上防水
 - ・外壁改修
 - ・トイレ改修
 - ・内装改修
 - ・設備機器改修
 - ・劣化の著しい部位の修繕
 - ・故障不具合修繕 等

- 長寿命化改修**
- 単に建設時の状態に戻すのではなく、計画的に機能性、耐用性、快適性、省エネ性等の水準を向上し、建物の耐久性を高め、改修時の社会的な要請に応じるための改修。
- ・屋上防水
 - ・バリアフリー改修
 - ・鉄筋の腐食対策
 - ・外壁改修
 - ・トイレ改修
 - ・内装改修
 - ・設備機器改修
 - ・劣化の著しい部位の修繕
 - ・故障不具合修繕
 - ・省エネルギー機器への更新
 - ・外壁、屋上の断熱化改修 等

図 3-1 改築中心から長寿命化への転換イメージ

3-2-2 目標使用年数及び改修周期の設定

文部科学省によると、学校施設の改築までの平均年数は42年となっています（「学校施設の老朽化対策 平成25年3月 文部科学省」）。また、建物の法定耐用年数は、用途、構造別に表3-1に示すように定められています。しかし、物理的な耐用年数はこれよりも長く、適切な維持管理により70～100年程度への長寿命化が可能とされています。

本町の公共施設等の構造体は、鉄筋コンクリート造、重量鉄骨造、木造の建物が混在しています。

高強度で耐久性が高く、長期の使用に耐えうる建物については、建物の躯体健全度の状況を踏まえ、長寿命化改修、大規模改造を行うことで、目標使用年数をそれぞれの建物の構造により表3-2の標準耐用年数以下に設定します。

表 3-1 建物の法定耐用年数

	鉄筋、鉄筋鉄骨	鉄骨	木造
庁舎	50年	38年	24年
校舎、園舎	47年	34年	22年
保健室・医務室	50年	38年	24年
住宅	47年	34年	22年
公民館	50年	38年	24年

出典：減価償却資産の耐用年数等に関する省令（昭和40年大蔵省令第15号）」

表 3-2 国土交通省損失補償取扱要領による標準耐用年数

鉄筋、鉄筋鉄骨	90年
重量鉄骨造	80年
軽量鉄骨造	55年

出典：国土交通省損失補償取扱要領（国土交通省が公共用地を取得する際、損失補償の現価率に用いる建築物の標準耐用年数）

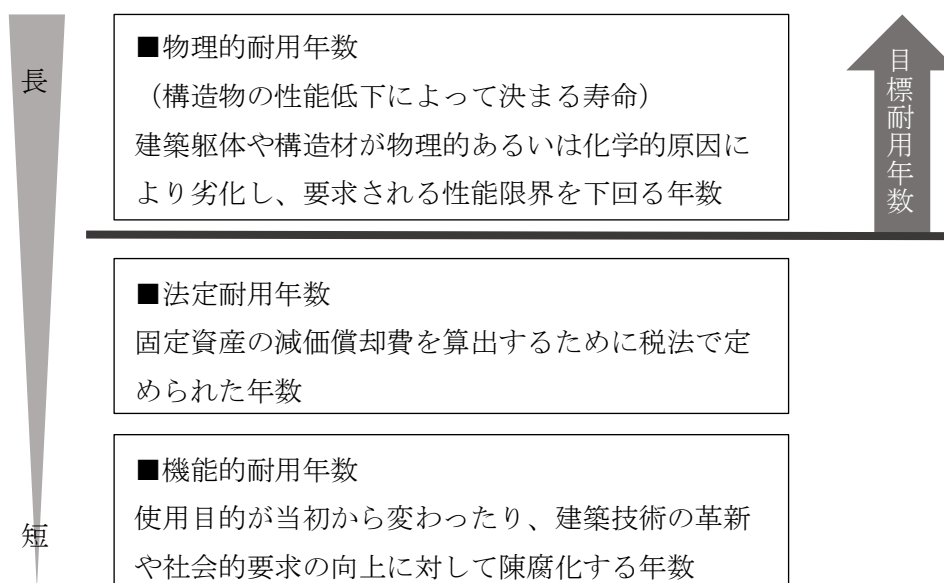


図 3-2 耐用年数の考え方

長寿命化改修を行った場合の改修周期については、現在までの改修履歴等を踏まえたうえで、原則築40年で長寿命化改修、築20年、築60年に大規模改造を行い、最終的には鉄筋コンクリート造、鉄骨造の建物は築80年、木造の建物は築60年で改築するものとします。また、既に築40年を超えている建物は、今後10年以内に長寿命化改修、改築、除却等の実施を目標とします。その他、劣化状況評価がD部位・C部位に関しては、今後10年以内に部位修繕を行います。

3-2-3 主要保全部位ごとの改修周期

建物の長寿命化を図るために、建築を構成する主要な部位ごとの計画改修周期を設定し、予防保全を行います。改修周期は、(社)建築・設備維持保全推進協会「建築物のLC評価用データ集 改訂第4版」及び(財)建築保全センター「建築物のライフサイクルコスト」を参考にしながら、表3-3に示す耐用年数(改修周期)を目安に、各施設の部位別の仕様や状態に基づき適切な保全を行います。

表 3-3 主要保全部位ごとの耐用年数(改修周期)

	部位		耐用年数
建築	屋根	アスファルト防水コンクリート押さえ	30年
		アルミ笠木	40年
	外壁	タイル貼り	40年
		吹付タイル	15年
		カーテンウォール(PC版)	65年
		ボード貼	20年
	外部建具	アルミ建具	40年
		スチール建具	30年
	内装	床ビニル床タイル	20年
		床カーペット	20年
壁・床ビニールクロス		20年	
電気設備	電気設備	変圧器	30年
		配電盤	25年
		照明器具	20年
機械設備	空調	鋳鉄製ボイラー	30年
	給排水衛生	給排水管	30年
		ポンプ	20年
		受水槽(ステンレス)	30年
	昇降機	エレベータ	30年

3-3 施設整備の水準等

3-3-1 改修等の整備水準

施設の安全性の確保、財政負担の軽減、平準化の観点から、適切な時期に長寿命化改修を実施し、施設の長寿命化を図ります。その際には以下の点に配慮します。

- ・長寿命化改修では、単に物理的不具合を直すのみではなく、ライフラインの更新等による建物の耐久性を向上させるとともに、建物の機能や性能を現在の施設利用者が求めている水準まで引き上げることを目指します。
- ・構造体の長寿命化や内外装仕上げ等の改修、設備更新に必要な防災機能の付加など、建物の安全性を確保します。
- ・機能性や快適性については、町民の生活の場、利用者が集う場としての必要な環境の確保・維持、社会ニーズに応じた機能付加を図っていきます。
- ・環境や省エネ化についても、安全性や機能性の確保と併せて、効率的に対応が可能となる方策を、ニーズや費用対効果等を勘案しながら整備を推進していきます。

3-3-2 維持管理の項目手法等

維持管理の項目は図 3-3 に示すとおりであり、屋上屋根、外壁、内部仕上、電気設備、機械設備に分けて点検評価を実施します。なお、周期は法 12 条点検に準じて 3 年毎とします。

選し番号	学校名		学校番号	調査日		
建物名	棟番号		建築年度	記入者		
構造種別	延床面積	m	階数	地上 階 地下 階		
部位	仕様 (該当する項目にチェック)	工事履歴(部材の更新) 年度 工事内容	劣化状況 (複数回答可)	箇所数	特記事項	評価
1 屋根	<input type="checkbox"/> アスファルト保護防水 <input type="checkbox"/> アスファルト露出防水(豆砂利、断熱) <input type="checkbox"/> シート防水、塗膜防水 <input type="checkbox"/> 勾配屋根(長尺金属板、折板) <input type="checkbox"/> 勾配屋根(スレート、瓦類) <input type="checkbox"/> その他の屋根 ()		<input type="checkbox"/> 降雨時に雨漏りがある <input type="checkbox"/> 天井等に雨漏り度がある <input type="checkbox"/> 防水層に龜れ・破れ等がある <input type="checkbox"/> 屋根葺材に錆・損傷がある <input type="checkbox"/> 葦木・立上り等に損傷がある <input type="checkbox"/> 樋やルーフィングを自視点検できない <input type="checkbox"/> 既存点検等で指摘がある			
2 外壁	<input type="checkbox"/> 塗仕上げ <input type="checkbox"/> タイル張り、石張り <input type="checkbox"/> 金属系パネル <input type="checkbox"/> コンクリート系パネル(PC板) <input type="checkbox"/> その他の外壁 () <input type="checkbox"/> アルミ製サッシ <input type="checkbox"/> 鋼製サッシ <input type="checkbox"/> 断熱サッシ、省エネガラス(ペアガラス)		<input type="checkbox"/> 鉄筋が見えているところがある <input type="checkbox"/> 外壁から漏水がある <input type="checkbox"/> 塗装の剥がれ <input type="checkbox"/> タイルや石が割れている <input type="checkbox"/> 大きな亀裂がある <input type="checkbox"/> 窓・ドアの廻りで漏水がある <input type="checkbox"/> 窓・ドアに錆・腐食・変形がある <input type="checkbox"/> 外断手すり等の錆・腐朽 <input type="checkbox"/> 既存点検等で指摘がある			
部位	修繕・点検項目	改修・点検年度	特記事項(改修内容及び点検等による指摘事項)	評価		
3 内部仕上 (床・壁・天井) (内部建具) (間仕切等) (照明器具) (エアコン)等	<input type="checkbox"/> 老朽改修 <input type="checkbox"/> エコ改修 <input type="checkbox"/> トイレ改修 <input type="checkbox"/> 法令適合 <input type="checkbox"/> 校内LAN <input type="checkbox"/> 空調設置 <input type="checkbox"/> 障害児等対策 <input type="checkbox"/> 防災対策 <input type="checkbox"/> 構造体の耐震対策 <input type="checkbox"/> 非構造部材の耐震対策 <input type="checkbox"/> その他、内部改修工事					
4 電気設備	<input type="checkbox"/> 分電盤改修 <input type="checkbox"/> 配線等の敷設工事 <input type="checkbox"/> 昇降設備保守点検(DW) <input type="checkbox"/> その他、電気設備改修工事					
5 機械設備	<input type="checkbox"/> 給水配管改修 <input type="checkbox"/> 排水配管改修 <input type="checkbox"/> 消防設備の点検 <input type="checkbox"/> その他、機械設備改修工事					
特記事項(改修工事内容や2条点検、消防点検など、各種点検等による指摘事項があれば、該当部位と指摘内容を記載)				健全度 0 / 100点		

図 3-3 維持管理項目 (調査票)

3-4 再編の考え方

3-4-1 評価指標とポートフォリオ

施設の評価は、ソフト指標（利用者数の増減、面積当たりの利用者数）とハード指標（老朽度、健全度）の偏差値から、ポートフォリオにより4つの象限に区分し、今後の取組みの方向性を検討しました。将来の町内の公共施設の適正化を推進するうえで、地域の特性に合わせた施設配置等へ配慮し、廃止、複合化、集約化、改築、長寿命化などの方針を策定する一つの指標となります。

表 3-4 評価指標例

評価指標	指標の内容	
ソフト指標 サービス	利用者（児童・生徒）数の増減	2019(R元)/2016(H28)比(増減)の偏差値
	利用者（児童・生徒）数の実数	面積当たりの利用者（児童・生徒）数
ハード指標 品質	施設の老朽度	施設の築年数の偏差値
	施設の健全度	施設の健全度の偏差値

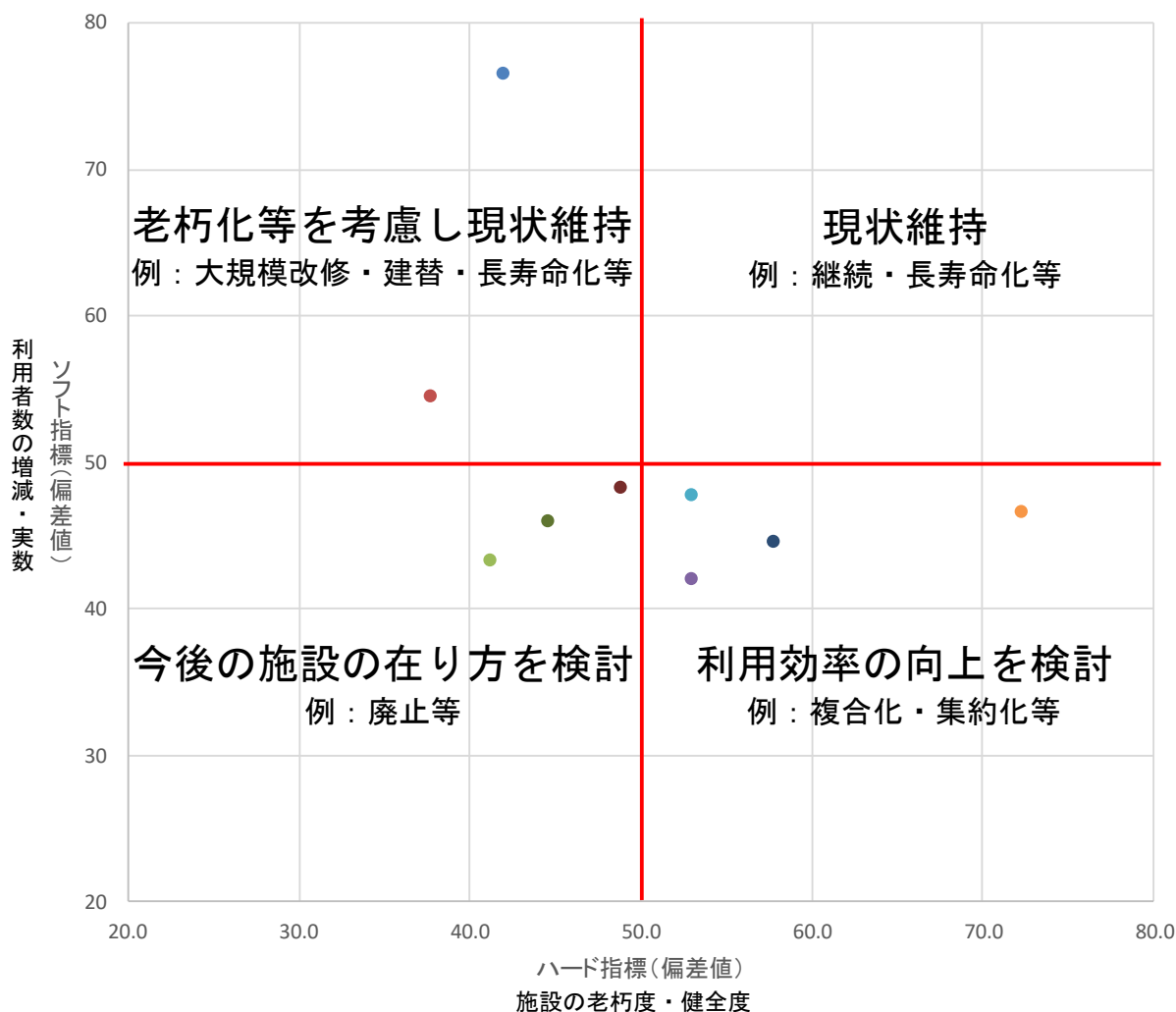


図 3-4 施設評価のイメージ

～ポートフォリオとは～

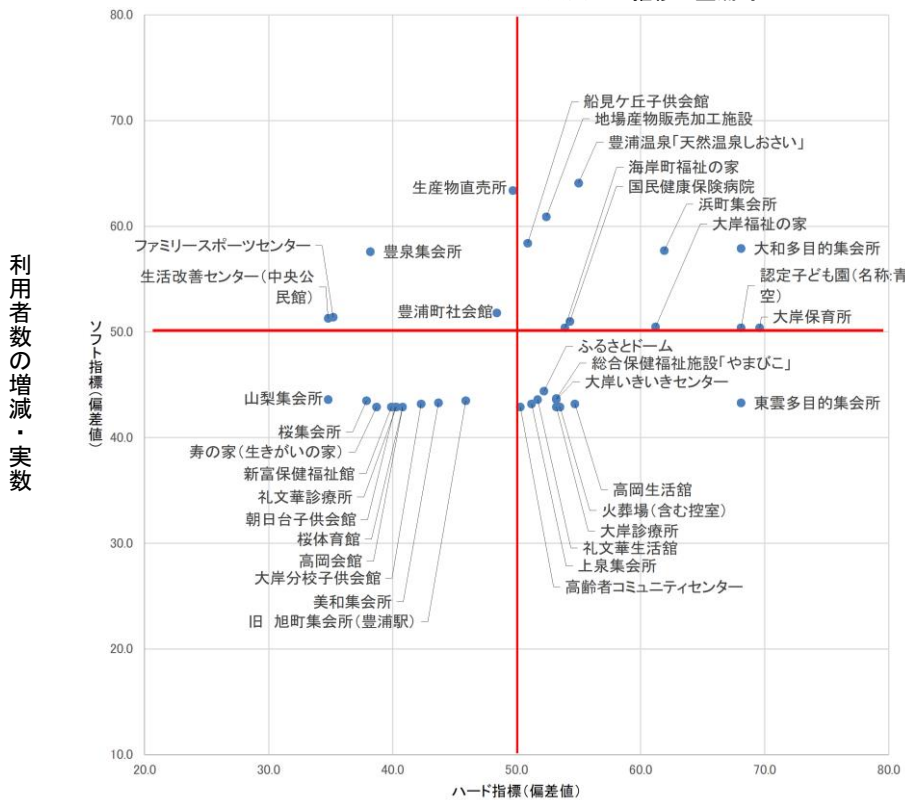
ある事象を2つの評価指標を用いて、2次元のグラフへ図示しその事象を4つの項目に振り分けることで、その事象の状況などを分析する手法の一つ。

3-4-2 ポートフォリオによる評価結果

表 3-5 指標の偏差値（1）学校以外

施設番号	建物番号	施設名	健全度		築年数		利用者数				ハード指標				ソフト指標				
			施設総面積	加重平均値	加重平均値①	加重平均値②(①×-1)	2016 (H28)	2019 (R元)	利用者数推移 人口推移	推移 得点	面積当たり 利用者数	健全度 偏差値	築年数 偏差値	合計	偏差値	推移 偏差値	利用者 数 偏差値	合計	偏差値
1	1	大岸いきいきセンター	753	75	26	-26	3401	2393	0.75	1	4.52	52.7	53.2	105.9	53.2	41.4	48.0	89.4	43.6
2	2	大岸福祉の家	122	91	18	-18	196	151	0.82	3	1.61	62.0	58.6	120.6	61.2	53.6	47.3	100.9	50.5
3	3	海岸福祉の家	122	75	24	-24	97	79	0.87	3	0.8	52.7	54.5	107.2	53.9	53.6	47.1	100.7	50.4
4	4	生活改善センター(中央公民館)	1,603	43	48	-48	11070	9278	0.89	3	6.91	33.7	38.3	72.0	34.8	53.6	48.6	102.2	51.3
5	5	新高保健福祉館	169	53	43	-43	0	65	0.00	1	0	39.7	41.7	81.4	39.9	41.4	46.8	88.2	42.9
6	6	寿の家(生きがいの家)	248	47	41	-41	0	0	0.00	1	0	36.2	43.0	79.2	38.7	41.4	46.8	88.2	42.9
7	7	旧 旭町集会所(豊浦駅)	259	59	32	-32	927	0	0.00	1	3.58	43.4	49.1	92.5	45.9	41.4	47.8	89.2	43.5
8	8	礼文華生活館	687	75	30	-30	3138	2122	0.72	1	4.57	52.7	50.5	103.2	51.7	41.4	48.0	89.4	43.6
9	9	高岡生活館	180	82	28	-28	300	83	0.29	1	1.67	56.9	51.8	108.7	54.7	41.4	47.3	88.7	43.2
10	10	浜町集会所	120	91	16	-16	154	253	1.75	5	1.28	62.0	59.9	121.9	61.9	65.7	47.2	112.9	57.7
11	11	大和多目的集会所	116	100	7	-7	240	486	2.15	5	2.07	67.5	66.0	133.5	68.1	65.7	47.4	113.1	57.9
12	12	東雲多目的集会所	111	100	7	-7	222	162	0.78	1	2	67.5	66.0	133.5	68.1	41.4	47.4	88.8	43.3
13	13	高岡会館	575	40	29	-29	0	0	0.00	1	0	31.9	51.1	83.0	40.8	41.4	46.8	88.2	42.9
14	14	豊泉集会所	135	65	58	-58	88	98	1.18	5	0.65	46.8	31.5	78.3	38.2	65.7	47.0	112.7	57.6
15	15	山梨集会所	132	43	48	-48	528	0	0.00	1	4	33.7	38.3	72.0	34.8	41.4	47.9	89.3	43.6
16	16	美和集会所	118	75	52	-52	255	0	0.00	1	2.16	52.7	35.6	88.3	43.7	41.4	47.4	88.8	43.3
17	17	桜集会所	92	56	51	-51	321	0	0.00	1	3.49	41.5	36.2	77.7	37.9	41.4	47.8	89.2	43.5
18	18	上泉集会所	57	62	20	-20	75	0	0.00	1	1.32	45.0	57.2	102.2	51.2	41.4	47.2	88.6	43.2
19	19	豊浦町社会館	999	75	39	-39	9999	7858	0.84	3	10.01	52.7	44.4	97.1	48.4	53.6	49.4	103.0	51.8
21	21	大岸分校子供会館	66	66	48	-48	127	51	0.43	1	1.92	47.4	38.3	85.7	42.3	41.4	47.3	88.7	43.2
22	22	朝日台子供会館	66	53	42	-42	0	0	0.00	1	0	39.6	42.3	81.9	40.2	41.4	46.8	88.2	42.9
23	23	船見ヶ丘子供会館	126	77	34	-34	704	1500	2.27	5	5.59	54.0	47.7	101.7	50.9	65.7	48.3	114.0	58.4
25	25	ファミリースポーツセンター	1,860	43	47	-47	13370	10882	0.87	3	7.19	33.7	38.9	72.6	35.2	53.6	48.7	102.3	51.4
26	26	桜体育館	215	65	51	-51	0	0	0.00	1	0	46.8	36.2	83.0	40.8	41.4	46.8	88.2	42.9
27	27	ふるさとドーム	1,648	72	26	-26	14980	5676	0.40	1	9.09	50.9	53.2	104.1	52.2	41.4	49.2	90.6	44.4
28	28	豊浦温泉「天然温泉しおさい」	3,890	75	21	-21	164787	160513	1.04	5	42.36	52.7	56.6	109.3	55.0	65.7	57.8	123.5	64.1
29	29	生産物直売所	447	62	24	-24	16925	16384	1.03	5	37.86	45.0	54.5	99.5	49.7	65.7	56.7	122.4	63.4
30	30	産業創造センター(道の駅)	675	75	12	-12	153163	167547	1.16	5	226.91	52.7	62.6	115.3	58.3	65.7	105.7	171.4	92.8
43	39	地場産物販売加工施設	224	75	28	-28	4855	10682	2.34	5	21.67	52.7	51.8	104.5	52.4	65.7	52.5	118.2	60.9
49	42	大岸保育所	488	100	3	-3	374	340	0.97	3	0.77	67.5	68.7	136.2	69.6	53.6	47.0	100.6	50.4
50	43	認定子ども園(名称青空)	1,232	100	7	-7	834	686	0.88	3	0.68	67.5	66.0	133.5	68.1	53.6	47.0	100.6	50.4
51	44	総合保健福祉施設「やまびこ」	3,174	70	21	-21	14815	3947	0.28	1	4.67	49.4	56.6	106.0	53.2	41.4	48.1	89.5	43.7
51	44	高齢者コミュニティセンター	730	81	39	-39	0	0	0.00	1	0	56.2	44.4	100.6	50.3	41.4	46.8	88.2	42.9
104	63	国民健康保険病院	3,963	75	23	-23	17339	15028	0.92	3	4.38	52.7	55.2	107.9	54.3	53.6	48.0	101.6	51.0
105	64	礼文華診療所	81	43	33	-33	0	0	0.00	1	0	33.7	48.4	82.1	40.3	41.4	46.8	88.2	42.9
106	65	大岸診療所	61	75	26	-26	0	0	0.00	1	0	52.7	53.2	105.9	53.2	41.4	46.8	88.2	42.9
122	75	火葬場(含む控室)	290	75	25	-25	0	0	0.00	1	0	52.7	53.8	106.5	53.5	41.4	46.8	88.2	42.9

※人口の推移：豊浦町の2016～2019年の人口の推移 0.94



施設の老朽度・健全度

図 3-5 ポートフォリオ（1）

表 3-6 評価指標の偏差値（2）小中学校

施設番号	建物番号	施設名	健全度		築年数		児童数・生徒数					ハード指標				ソフト指標			
			施設総面積	加重平均値	加重平均値①	加重平均値②(①×-1)	2016 (H28)	2019 (R元)	生徒数の推移 人口の推移	推移 得点	面積当たり 利用者数	健全度 偏差値	築年数 偏差値	合計	偏差値	推移 偏差値	利用者 数 偏差値	合計	偏差値
54	46	豊浦小学校校舎(第1期)	1243	71	49	-49	130	128	1.05	5	0.1	55.2	39.7	94.9	47.1	53.4	53.3	106.7	54.5
55	46	豊浦小学校校舎(第2期)	1043	71	48	-48	130	128	1.05	5	0.12	55.2	41.0	96.2	47.9	53.4	56.1	109.5	56.4
56	46	豊浦小学校体育館	630	72	48	-48	130	128	1.05	5	0.21	56.4	41.0	97.4	48.5	53.4	68.7	122.1	64.7
58	46	豊浦小学校屋内プール	1076	75	36	-36	130	128	1.05	5	0.12	59.5	56.0	115.5	58.7	53.4	56.1	109.5	56.4
60	46	豊浦小学校特別教室	507	75	29	-29	130	128	1.05	5	0.26	59.5	64.8	124.3	63.6	53.4	75.7	129.1	69.4
62	47	大岸小学校校舎(第1期)	911	66	45	-45	8	8	1.06	5	0.01	50.4	44.7	95.1	47.3	53.4	40.7	94.1	46.1
63	47	大岸小学校校舎(第2期)	675	66	44	-44	8	8	1.06	5	0.01	50.4	46.0	96.4	48.0	53.4	40.7	94.1	46.1
64	47	大岸小学校体育館	721	53	44	-44	8	8	1.06	5	0.01	37.2	46.0	83.2	40.6	53.4	40.7	94.1	46.1
65	47	大岸小学校プール	360	75	28	-28	8	8	1.06	5	0.02	59.5	66.0	125.5	64.3	53.4	42.1	95.5	47.0
66	47	大岸小学校プール管理棟	52	75	28	-28	8	8	1.06	5	0.15	59.5	66.0	125.5	64.3	53.4	60.3	113.7	59.2
68	48	礼文華小学校校舎	1384	75	43	-43	5	7	1.49	5	0	59.5	47.2	106.7	53.8	53.4	39.3	92.7	45.2
69	48	礼文華小学校体育館	747	65	42	-42	5	7	1.49	5	0.01	49.3	48.5	97.8	48.8	53.4	40.7	94.1	46.1
70	48	礼文華小学校プール	371	75	29	-29	5	7	1.49	5	0.01	59.5	64.8	124.3	63.6	53.4	40.7	94.1	46.1
71	48	礼文華小学校プール管理棟	44	75	29	-29	5	7	1.49	5	0.11	59.5	64.8	124.3	63.6	53.4	54.7	108.1	55.4
72	49	豊浦中学校(旧豊浦高校)校舎	2840	50	43	-43	78	71	0.97	3	0.03	34.0	47.2	81.2	39.5	20.8	43.5	64.3	26.3
73	49	豊浦中学校(旧豊浦高校)屋体	1097	50	42	-42	78	71	0.97	3	0.07	34.0	48.5	82.5	40.2	20.8	49.1	69.9	30.0
77	51	旧豊浦中学校校舎(第1期)	1880	53	50	-50	77	93	1.28	5	0.04	37.1	38.5	75.6	36.3	53.4	44.9	98.3	48.9
78	51	旧豊浦中学校校舎(第2期)	930	53	49	-49	77	93	1.28	5	0.08	37.1	39.7	76.8	37.0	53.4	50.5	103.9	52.6
79	51	旧豊浦中学校体育館	880	53	49	-49	77	93	1.28	5	0.09	37.1	39.7	76.8	37.0	53.4	51.9	105.3	53.6

※人口の推移：豊浦町の2016～2019年の人口の推移 0.94

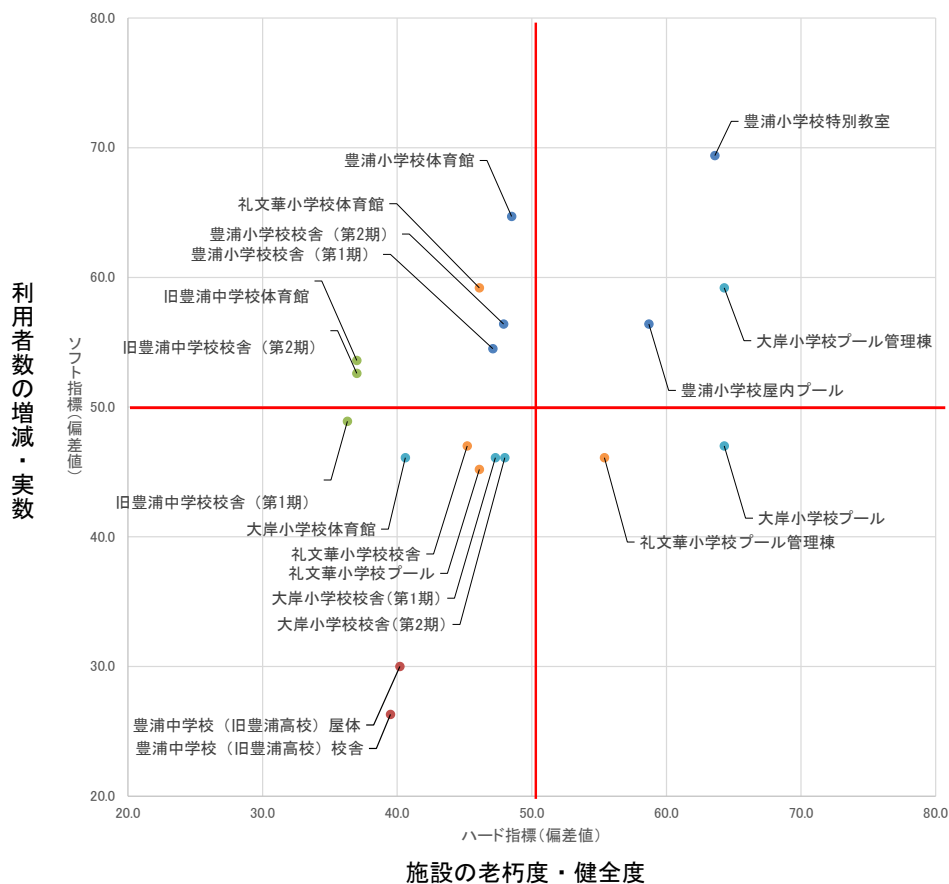


図 3-6 ポートフォリオ（2）

第4章 長寿命化計画の策定・運用

4-1 長寿命化実施計画

4-1-1 改修の優先順位と実施計画

1) 改修等の優先順位付け

緊急度の高い部位修繕や、築 40 年以上経過した建物の長寿命化改修等工事の実施にあたっては、施設等の劣化状況調査と、建物の竣工または直近の大規模な修繕、または改造工事の実施状況及び経過年数等を踏まえ、優先順位をつけるものとします。

また、今後の改修予定及び将来の移転、改築、廃止、統廃合等の方針が決定している施設については、その時期や建物の使用期間を考慮したうえで優先順位をつけるものとします。

2) 実施計画

改修等の計画については、10 年間（5 年程度を目安に見直しを行う）の計画とし、表 4-1 に示す通りとします。また、今後の移転、改築、廃止、統廃合等の町による方針が決定している施設については、計画に反映します。

4-1-2 施設類型ごとの個別長寿命計画

1) 町民文化系施設

町民文化系施設は築年数の古いものが多く、特に地区集会所及び子供会館は老朽化が進んでおり、今後、施設の集約化を検討します。

生活改善センターは 5 年以内に今後の方針を決定します。

寿の家（生きがいの家）は他の施設への機能（陶芸）移転を含め、方針を決定します。

その他の施設に関しては老朽化と築年数を踏まえ、順次長寿命化を図り計画的な保全を適宜行います。

2) スポーツ・レクリエーション系施設

利用者の少ない施設は廃止の方向で検討します。

ファミリースポーツセンターと豊浦温泉「天然温泉しおさい」は長寿命化を図り計画的な保全を適宜行います。

ふるさとドームは今後の町内利用者動向を考慮し現状維持とします。

3) 産業関連施設

産業系施設は比較的新しい施設が多いため、老朽化と築年数を踏まえ、順次長寿命化を図り計画的な保全を適宜行います。

漁業系付着物リサイクル処理施設（プラント）や漁業系廃棄物保管施設は部分的に老朽化が激しいところがあるため、早めの部位修繕を行います。

漁業系施設については町有施設としての整備はせず、事業者施設として整備する方向で検討します。

4) 子育て支援系施設

子育て支援系施設は築年数が新しいため、児童数の推移を見ながら見直しを行います。将来的な集約化を見据え、認定こども園は長寿命化、大岸保育園は現状維持の方向で検討します。

5) 保健・福祉系施設

総合保健福祉施設「やまびこ」は部分的に老朽化が激しいところがあるため、早めの部位修繕を行い、長寿命化とします。

高齢者コミュニティーセンターは現状維持の方向で検討します。

6) 学校教育系施設

小、中学校及び給食センターは、今後統廃合の可能性を検討し、計画的に長寿命化を図ります。

旧豊浦中学校は民間事業者への譲渡を検討し、町有施設としては廃止の方向とします。

7) その他学校教育系施設（教員住宅）

豊浦町内4戸、大岸2戸、礼文華2戸は長寿命化を図り計画的な保全を行います。その他の教員住宅については町職員住宅としての転用や売却など、資産としての有効活用を図ります。

8) 医療施設

国保病院は長寿命化を図り、計画的な保全を行います。

大岸診療所は維持管理としますが、礼文華診療所については他施設の移転を検討します。

9) 行政系施設

行政系施設は災害の際の防災拠点であり、町民サービスにとって重要な施設のため、今後全ての施設を、老朽化と築年数を踏まえ計画的に維持、長寿命化を図ります。

10) 職員住宅施設

職員住宅は現状戸数が不足していることから、既存施設の長寿命化を図るとともに、民間活力や教員住宅の転用などにより必要数を確保します。

11) その他施設

旧豊浦町塵芥焼却場（休止中）は老朽化が激しく危険な建物もあることから、今後、早めの除却を行います。

火葬場は現状の維持管理を継続し長期利用を図ります。

住宅施設は築40年以上経過している建物が多く、既存入居者等への売却を含め廃止の方向で検討を行います。

表 4-1 今後 10 年間の施設整備内容と施設整備費モデル (令和 4 年～令和 13 年)

建物 番号	項目	方針	建設 年度	耐用 年数	R4 (2022)		R5 (2023)		R6 (2024)		R7 (2025)		R8 (2026)		R9 (2027)		R10 (2028)		R11 (2029)		R12 (2030)		R13 (2031)		
					工事種	金額	工事種	金額	工事種	金額	工事種	金額	工事種	金額	工事種	金額	工事種	金額	工事種	金額	工事種	金額	工事種	金額	工事種
1	大津いいきセンター	長寿命化	1995	50	2045																				
2	大津福祉の家	維持	2003	24	2027																				
3	海岸町福祉の家	維持	1997	24	2021																				
4	生活改善センター (中央公民館)	長寿命化	1973	50	2023																	長寿命化改修	¥192,360,000	長寿命化改修	¥192,360,000
5	新富保健福祉館	廃止	1978	41	2019																				
6	寿の家 (生きがいの家)	長寿命化	1980	24	2004																				
7	旧 旭町集会所 (豊浦駅)	長寿命化	1989	34	2023																				
8	礼文華生会館	長寿命化	1991	47	2038																				
9	清田生活館	廃止	1993	22	2015																				
10	浜町集会所	廃止	2005	21	2027																				
11	大和多目的集会所	長寿命化	2014	22	2036																				
12	東条多目的集会所	長寿命化	2014	22	2036																				
13	高岡会館	廃止	1992	22	2014																				
14	東原集会所	廃止	1963	41	2004																				
15	山梨集会所	廃止	1973	41	2014																				
16	森和集会所	廃止	1969	41	2010																				
17	伊集会所	廃止	1970	24	1994																				
18	上原集会所	廃止	2001	41	2042																				
19	聖清町集会所	長寿命化	1982	47	2029																				
20	地域交流センター	長寿命化	2004	50	2054																				
21	大津分枝子供会館	廃止	1973	22	1995																				
22	朝日台子供会館	廃止	1979	22	2001																				
23	船見ヶ丘子供会館	廃止	1987	22	2009																				
24	礼文華生会館 管理人住宅	廃止	1992	38	2030																				
25	ファミリースポーツセンター	長寿命化	1974	34	2008																				
26	桜体育館	廃止	1970	22	1992																				
27	ふるさとドーム	維持	1995	47	2042																				
28	聖清温泉「天然温泉おさい」	長寿命化	2000	47	2047	部位修繕 増上	¥20,000,000	部位修繕 増上	¥20,000,000	部位修繕 増上	¥20,000,000	部位修繕 増上	¥20,000,000	部位修繕 増上	¥20,000,000	部位修繕 増上	¥20,000,000	部位修繕 増上	¥20,000,000	部位修繕 増上	¥20,000,000	部位修繕 増上	¥20,000,000	部位修繕 増上	¥20,000,000
29	生産物販売所	維持	1997	47	2044																				
30	道の駅 (雁木部分)	長寿命化	2009	24	2033																				
31	産業創生センター (道の駅)	長寿命化	1995	50	2045																				
32	漁業系一般廃棄物リサイクルセンター	廃止	2000	34	2034																				
33	漁業系一般廃棄物ストックヤード	長寿命化	2003	34	2037																				
34	漁業系付着物の処理施設 (管理棟)	長寿命化	2004	24	2028																				
35	漁業系付着物の処理施設 (製品保管棟)	長寿命化	2004	34	2038																				
36	漁業系付着物の処理施設 (7フラ)	長寿命化	2004	34	2038																				
37	聖清漁港公衆トイレ	長寿命化	2003	15	2018																				
38	大津漁港公衆トイレ	長寿命化	2000	15	2015																				
39	聖清漁港公衆トイレ (かんののトイレ)	長寿命化	2012	15	2027																				
40	漁業系廃棄物管理施設	長寿命化	2009	38	2047																				

施設 番号	項目	方針	開設 年度	閉鎖 年度	R4 (2022)	R5 (2023)	R6 (2024)	R7 (2025)	R8 (2026)	R9 (2027)	R10 (2028)	R11 (2029)	R12 (2030)	R13 (2031)
					金額 工事費	金額 工事費	金額 工事費	金額 工事費	金額 工事費	金額 工事費	金額 工事費	金額 工事費	金額 工事費	金額 工事費
41	水子養福小こ流浄水処理施設	廃止	2001	34	2035									
42	地機産物販売加工施設	廃止	1993	22	2015									
43	豊洲町地域産業集積施設	維持	2019	22	2041									
44	ハイオカガスプラント (ハイオカガス貯留施設)	維持	2018	38	2056									
45	ハイオカガスプラント (原料受入施設)	維持	2018	38	2056									
46	ハイオカガスプラント (浄化施設)	維持	2018	31	2049			¥177,994,000 (主要機材交換)						
47	ハイオカガスプラント (計量・電気計装施設)	維持	2018	31	2049									
48	大塚保習所	維持	2018	24	2042									
49	豊洲子ども園(名称未定)	廃止	2014	50	2064									
50	総合保健福祉施設「やまびこ」	廃止	2000	50	2050	¥122,840,000 (部分修繕)	¥62,530,000 (部分修繕)	¥4,280,000 (部分修繕)	¥3,980,000 (部分修繕)	¥2,500,000 (部分修繕)	¥1,110,000 (部分修繕)	¥79,984,800 (部分修繕)		
51	高齢者コミュニティセンター	維持	1982	50	2032	¥1,415,000 (機械設備、工)								
52	高齢者コミュニティセンター 源地下	維持	1999	38	2037									
53	豊洲小学校体育館(第1期)	廃止	1972	47	2019									
54	豊洲小学校体育館(第2期)	廃止	1973	47	2020									
55	豊洲小学校体育館	廃止	1973	34	2007									
56	豊洲小学校 校舎(東側)別棟	廃止	1977	22	1999									
57	豊洲小学校屋内プール	廃止	1985	47	2032									
58	豊洲小学校遊園地	廃止	1987	34	2021									
59	豊洲小学校特別教室	廃止	1992	34	2026									
60	豊洲小学校校舎 改修(保管)エレベーター	維持	2001											
61	大塚小学校校舎(第1期)	廃止	1976	47	2023									
62	大塚小学校校舎(第2期)	廃止	1977	47	2024									
63	大塚小学校体育館	廃止	1977	34	2011									
64	大塚小学校プール	廃止	1983	34	2027									
65	大塚小学校プール管理棟	維持	1983	24	2017									
66	礼文華小学校特別教室(器楽庫)	廃止	1964	38	2002									
67	礼文華小学校校舎	維持	1978	47	2025									
68	礼文華小学校体育館	維持	1979	34	2013									
69	礼文華小学校プール	維持	1992	34	2026									
70	礼文華小学校プール管理棟	維持	1992	24	2016									
71	豊洲中学校(旧豊洲南校)校舎	維持	1978	47	2025									
72	豊洲中学校(旧豊洲南校)廊下	維持	1979	34	2013									
73	豊洲中学校 校舎(物置)	維持	1979	38	2017									
74	豊洲中学校 校舎(物置)	維持	1983	38	2021									
75	学校給食センター	維持	1986	41	2027	¥5,140,000 (機械・厨房設備)	¥5,958,000 (部分修繕)	¥800,000 (部分修繕)	¥800,000 (部分修繕)	¥800,000 (部分修繕)				
76	田豊洲中学校校舎(第1期)	維持	1971	47	2018									
77	田豊洲中学校校舎(第2期)	維持	1972	47	2019									
78	田豊洲中学校体育館	維持	1972	34	2006									

建物 番号	項目	方針	建設 年度	新用 年度	R4 (2022)		R5 (2023)		R6 (2024)		R7 (2025)		R8 (2026)		R9 (2027)		R10 (2028)		R11 (2029)		R12 (2030)		R13 (2031)		
					工事種	金額	工事種	金額	工事種	金額	工事種	金額	工事種	金額	工事種	金額	工事種	金額	工事種	金額	工事種	金額	工事種	金額	工事種
79	豊洲小学校教員住宅	長寿命化	1987	38	2025																				
80	豊洲小学校教員住宅	廃止	1965	38	2003																				
81	大塚小学校教員住宅	長寿命化	1992	38	2030																				
82	大塚小学校教員住宅	長寿命化	1994	38	2032																				
83	礼文華小学校教員住宅	長寿命化	1995	38	2033																				
84	礼文華中学校教員住宅	廃止	1992	38	2030																				
85	礼文華中学校教員住宅	長寿命化	1994	38	2032																				
86	礼文華中学校教員住宅	廃止	1995	38	2033																				
87	大塚中学校教員住宅 (校長住宅)	廃止	1991	38	2029																				
88	大塚中学校教員住宅	廃止	1995	38	2033																				
89	大塚中学校教員住宅	廃止	1997	22	2019																				
90	大塚中学校教員住宅	廃止	1995	38	2033																				
91	豊洲中学校教員住宅 (豊洲-10・11)	廃止	1975	38	2013																				
92	豊洲中学校教員住宅 (豊洲-12)	廃止	1976	22	1998																				
93	豊洲中学校教員住宅 (豊洲-13・14)	廃止	1976	22	1998																				
94	豊洲中学校教員住宅 (豊洲-15)	廃止	1976	22	1998																				
95	豊洲中学校教員住宅 (豊洲-16)	廃止	1979	22	2001																				
96	豊洲中学校教員住宅 (豊洲-17)	廃止	1983	38	2021																				
97	豊洲中学校教員住宅 (豊洲-18)	長寿命化	1983	38	2021																				
98	豊洲中学校教員住宅 (豊洲-19)	長寿命化	1983	38	2021																				
99	豊洲中学校教員住宅 日棟	廃止	1973	38	2011																				
100	豊洲中学校教員住宅	廃止	1973	38	2011																				
101	豊洲中学校教員住宅	廃止	1995	38	2033																				
102	豊洲中学校教員住宅	廃止	1973	38	2011																				
103	豊洲中学校教員住宅	長寿命化	1987	38	2025																				
104	国民健康保険局	長寿命化	1988	39	2037	部庁費補 (施設費)	¥5,000,000	部庁費補 (施設費)	¥15,000,000	部庁費補 (施設費)	¥500,000	部庁費補 (施設費)	¥3,000,000	部庁費補 (施設費)	¥3,000,000	部庁費補 (施設費)	¥15,865,700	部庁費補 (施設費)	¥23,000,000	部庁費補 (施設費)	¥27,216,000	部庁費補 (施設費)	¥27,216,000	部庁費補 (施設費)	¥27,216,000
105	礼文華診療所	維持	1988	17	2005																				
106	大塚診療所 (山形活性化支援 管理入)	維持	1995	17	2012																				
107	大塚町庁舎	長寿命化	1976	50	2026																				
108	保健庫	長寿命化	1980	31	2011																				
109	除雪センター	長寿命化	1996	38	2034																				
110	除雪センター車庫	長寿命化	2018	31	2049																				
111	職員住宅	長寿命化	2017	22	2039																				
112	看護訓練舎	維持	1981	38	2019																				
113	医師住宅 (院長住宅)	長寿命化	1996	22	2018																				
114	医師住宅 (院長住宅)	長寿命化	1996	22	2018																				
115	医師住宅 (副院長住宅)	長寿命化	1999	22	2021																				
116	医師住宅 1	維持	1972	38	2010																				
117	医師住宅 2	維持	1972	38	2010																				
118	医師住宅 3	維持	1972	38	2010																				
119	医師住宅 4	維持	1972	38	2010																				
120	医師住宅 5	維持	1972	38	2010																				
121	旭ハイム	長寿命化	1994	47	2041																				

4-1-3 維持更新費用の見通しと長寿命化の効果

長寿命化を行った場合の施設整備費用は、表 4-2 に示すとおり、40 年間で約 178 億円となり従来型に比べて 119 億円の削減が見込まれます。また年平均の施設整備費用は 4.5 億円となり、過去 5 年間の平均 6.1 億円より 1.6 億円の削減が見込まれます。なお、長寿命化改修を行った場合の施設類型別整備単価については表 4-3 の単価とします。

表 4-2 施設整備費用

	40 年間の 総額	年平均
過去 5 年		6.1 億円/年
従来型	297 億円 (1.00)	7.4 億円/年
長寿命化	178 億円 (0.60)	4.5 億円/年

※ () 内は従来型を 1.00 とした指数

図 4-1 従来型と長寿命型の比較 単位：億円

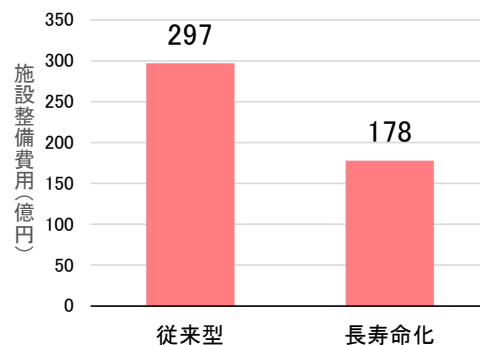


表 4-3 長寿命化改修の場合の施設類型別整備単価

	改築単価 (万円/m ²)	長寿命改修単価 (万円/m ²)	大規模改造単価 (万円/m ²)
町民文化系施設	40	24.0	10.0
スポーツ・レクリエーション系施設	36	21.6	9.0
産業系施設	40	24.0	10.0
子育て支援系施設	33	19.8	8.3
保健・福祉系施設	36	21.6	9.0
学校教育系施設	33	19.8	8.3
その他学校教育系施設(教員住宅)	36	21.6	9.0
医療施設	40	24.0	10.0
行政系施設	40	24.0	10.0
職員住宅施設	36	21.6	9.0
その他施設	36	21.6	9.0

※長寿命改修単価：文部科学省「学校施設の長寿命化計画策定」計算ソフト算定値

大規模改造単価：文部科学省「学校施設の長寿命化計画策定」計算ソフト算定値

4-1-4 今後40年間の従来型と長寿命型の維持更新費用比較

今後40年間の改修を、従来型と長寿命型で行った場合の、年度毎の維持更新費用を図4-2、図4-3に示します。長寿命化改修を行うことで、改築費用が大幅に削減され、各年度の施設整備費用の平準化が図られます。

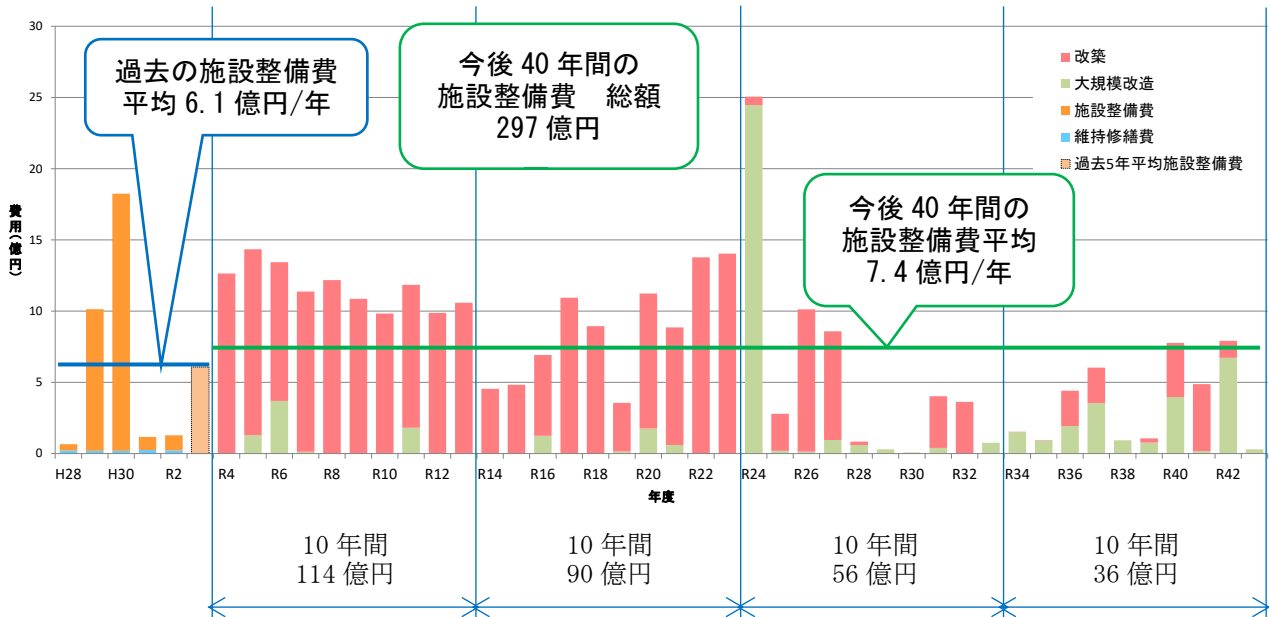


図 4-2 従来型改修

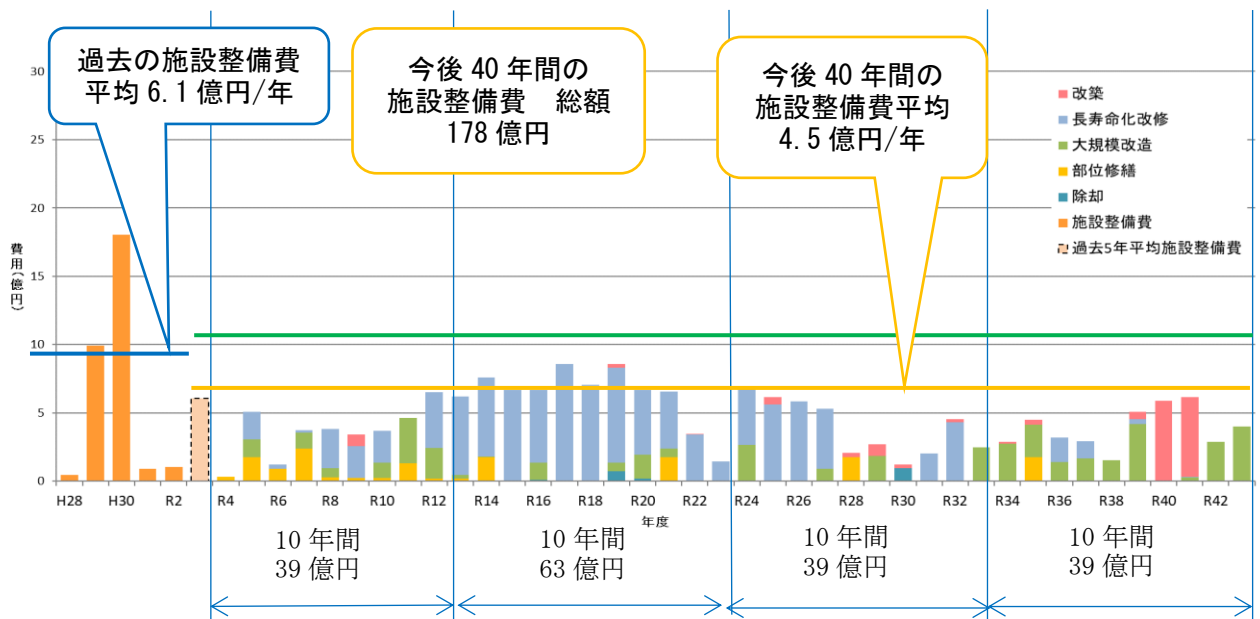


図 4-3 長寿命化型改修

4-2 継続的運用方針

4-2-1 情報基盤の整備と活用

持続可能で健全な施設の維持管理の検討を行うに当たり、町民と行政が、町施設に関する情報と問題意識を共有することが重要です。

町民と行政が問題意識を共有し、将来のあるべき姿について幅広い議論を進めるために、施設に関する情報を開示します。

また、町民から寄せられた意見を整理して、町民との協働による維持管理についても検討します。

建物の情報については、調査表としてデータベース化を行います。

データは、施設情報に変更が生じた場合や改修などが行われた場合に適宜更新するほか、毎年度更新の有無を含め内容を確認します。

4-2-2 推進体制の整備

公共施設等の維持管理については、日常点検や管理業務委託による「各種点検調査報告書」及び「12条点検等の法的点検」の結果等、継続的な点検、調査の結果に基づいて、不具合箇所の早期把握と修繕対応を図っていきます。

4-2-3 フォローアップ

効率的かつ効果的な施設整備を進めていくためには、計画策定（Plan）、計画に基づく改修、維持管理等の実施（Do）、効果の検証と改善課題の抽出（Check）、計画への反映（Action）というPDCAサイクルによる見直しを行い、実現性・実効性を確保した計画とします。

本計画は、長期の計画であり、点検・評価結果に加えて、公共施設を取り巻く情勢変化を踏まえて、5年程度を目安に随時見直しを行います。

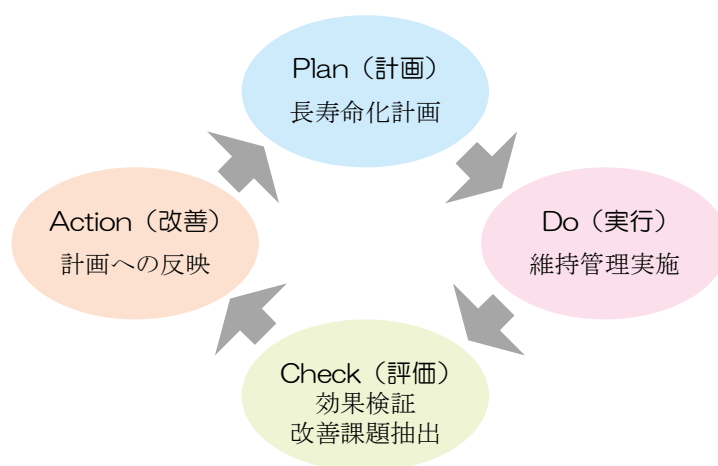


図 4-4 PDCA サイクル(メンテナンスサイクル)

【用語解説】

- ・統 廃 合：他施設との集約化。
- ・集 約 化：同種機能を持つ複数の施設を統合すること。
- ・複 合 化：異なる機能を持つ施設を統合すること。
- ・転 用：継続利用可能な施設を異なる機能（用途）の施設として活用すること。
- ・廃 止：施設の機能をなくすこと。
- ・除 却：余剰となった廃止済みの施設を解体・撤去すること。
- ・予 防 保 全：建物を定期的に点検、診断し、異常や致命的な欠陥が発現する前に対策を講じること。
- ・事 後 保 全：機器が故障したり、建物の雨が漏るなど、機能や性能の異常がはっきり目に見えるような段階になってから修繕などの措置を施すもの。
- ・改 築：建物躯体や部位・部材が物理的、化学的原因により劣化し、要求される限界性能を下回った時点で行う建替工事。これまでの施設の寿命は機能的耐用年数に近かったが、長寿命化を実施することで、物理的耐用年数を経過後に改築することを目標とする。
- ・修 繕：経年や外的要因によって劣化、不具合が発生した建物、建物の一部、設備、部材などに対して修理や取替えなどの処置を行って、問題部分の性能や機能を支障なく利用できる状態まで回復させること。建物の当初の水準まで戻すこと。
- ・大規模改造（事後保全）：老朽化による劣化、破損等の大規模な不具合が生じた後に行う大規模な改修工事。改修時の社会的な要請等に応じる機能向上は行わず、建設時の状態に戻すだけの改修。
- ・大規模改造（予防保全）：損傷が軽微である早期段階から予防的な修繕等を実施することで機能・性能の保持、回復を図る改修工事。改修時の社会的な要請等に応じる機能向上は行わず、建設時の状態に戻すだけの改修。突発的な事故や費用発生を減少させることができ、施設の不具合による被害のリスクを緩和することや、改修・日常的な維持管理の費用を平準化し、中長期的なトータルコストを下げることが可能となる。一方で、毎年の維持管理費として一定程度の費用を見込む必要があることに留意する必要がある。
- ・長寿命化改修：大規模改造（予防保全）に加えて、単に数十年前の建築時の状態に戻すのではなく、構造体の長寿命化やライフラインの更新等により建物の耐久性を高めるとともに、省エネ化や多様な利用形態による活動が可能となる環境の提供など改修時の社会的な要請に応じるための改修。
- ・部 位 修 繕：上記改造、改修時期に該当しない建物の部分的な補修、修繕工事。軽微な不具合等に対応する日常的な建物保全工事及び突発的な緊急対応工事などが含まれる。
- ・従 来 型：40年で建物を更新する従来型の修繕、改修。

豊浦町公共施設等総合管理計画個別施設計画

令和5年2月

発行：豊浦町

住所：〒049-5492 北海道虻田郡豊浦町字船見町10番地

Tel : 0142-83-2121

Fax : 0142-83-2129