

いい人 いいまち 明日を拓く

# 豊浦町



— 令和元年度 —

# 目次

位置・地勢、気象、人口	…………… 3
面積、交通	…………… 4
歴史、町の由来、町章、町の木・花	…………… 5
農業、林業	…………… 6
水産業、工業、商業、生活・環境	…………… 7
生活・環境	…………… 8
教育	…………… 9
財政状況	…………… 10~11
観光	…………… 12~18
行政	…………… 19~21

## 豊浦町民憲章（昭和52年7月21日制定）

わたしたちは 豊かな内浦の海と 美しい緑の山に恵まれた 豊浦の町民です

- 一 健康で働き のびゆくまちをつくりましょう
- 一 自然を愛し きれいなまちをつくりましょう
- 一 きまりを守り 住みよいまちをつくりましょう
- 一 教養を深め すぐれた文化のまちをつくりましょう
- 一 希望にもえ 心あたたかいまちをつくりましょう

# 豊浦町 ってどんなところ？

## 位置・地勢

本町は、北海道の南西部、胆振総合振興局最西端に位置し、南は内浦湾(噴火湾)に面し、対岸に秀峰駒ヶ岳をはじめ、渡島連山を眺望する。海岸線に沿って東に洞爺湖町、西は長万部町、昆布岳連峰を境として、真狩村およびニセコ町、北西部は昆布川に沿って黒松内町、蘭越町にも隣接している。地勢はおおむね傾斜地をなし、一部山岳地帯を除き農耕地、牧野などの生産緑地帯を形成している。

面積	233.57 km <sup>2</sup>
位置	東経 東 140° 45′ 47″ 西 140° 31′ 33″ 北緯 南 42° 33′ 33″ 北 42° 42′ 55″
	東西 17.0 km
	南北 16.5 km
海岸線	20.7 km

## 気象

本町の気象は、内浦湾に面し海洋の影響を受けるが、太平洋の気象条件とも異なり、親潮、黒潮の影響よりもむしろ日本海から津軽海峡を流れる対馬海流の影響を強く受けるため、冬期間も温暖であるなど快適な気象条件に恵まれている。

気温	平均 7.9℃ 最高 30.1℃ 最低 -17.0℃
降水量(総計)	900.0 mm
風速(平均)	1.8m/s
日照時間(統計)	1,744.6h
最深積雪	81cm

(気象庁 2019年観測データ)

## 人口

### ▶ 国勢調査(H27.10.1)

人口総数	4,291人
男	2,000人(46.6%)
女	2,291人(53.4%)

年齢別構成	
0~14歳	442人(10.3%)
15~64歳	2,315人(54.0%)
65歳以上	1,534人(35.7%)

世帯数 1,973世帯

人口密度 18.4人/km<sup>2</sup>

(国勢調査H27.10.1)

### ▶ 産業別人口

総数 2,047人

第1次産業 536人(26.2%)

第2次産業 273人(13.3%)

第3次産業 1,237人(60.4%)

(国勢調査H27.10.1)

### ▶ 住民基本台帳(R2.2.29)

人口総数	3,884人
男	1,834人(47.2%)
女	2,050人(52.8%)

年齢別構成	
0~14歳	407人(10.5%)
15~64歳	2,037人(52.4%)
65歳以上	1,440人(37.1%)

世帯数 2,156世帯

人口密度 16.6人/km<sup>2</sup>

### ▶ 生産人口等の割合

年少人口(0~14歳) 2,047人

生産人口(15~64歳) 536人(26.2%)

老人人口(65歳以上) 273人(13.3%)

(国勢調査H27.10.1)

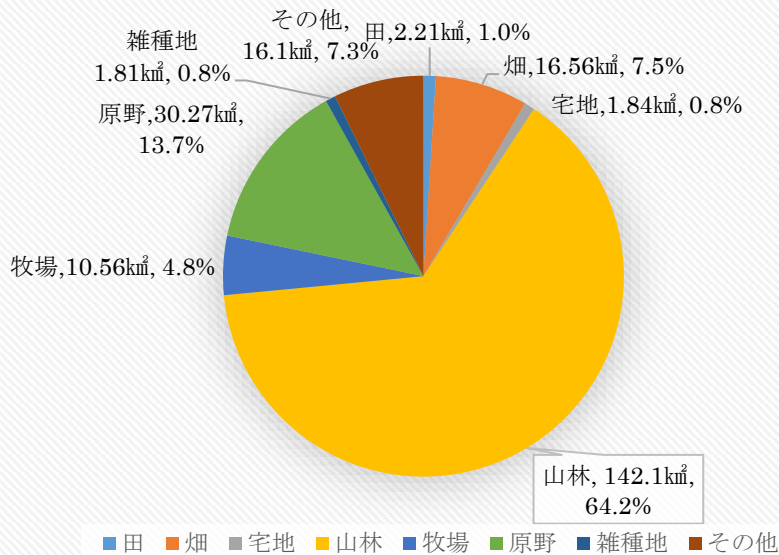
## 面積

総面積 233.57K m<sup>2</sup>

※道内 最大 北見市 1427.41K m<sup>2</sup> 最小 上砂川町 39.98K m<sup>2</sup>

豊浦町は、124位/179市町村中の広さ

### 地目別土地面積



(固定資産の価格等概要調査 H31.1.1調査)

## 交通

### ▶ 国道

札幌→豊浦(国道230号・中山峠経由、約110km) 約2時間

苫小牧→豊浦(国道36号・37号経由、約104km) 約2時間

室蘭→豊浦(国道37号経由、約52km) 約1時間

函館→豊浦(国道37号経由、約144km) 約2時間30分

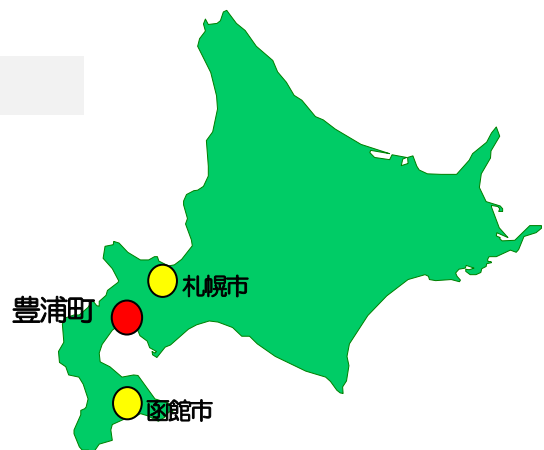
### ▶ 高速道路

札幌南→虻田洞爺湖 I.C(136.5km)

苫小牧東→虻田洞爺湖 I.C(97.2km)

室蘭→虻田洞爺湖 I.C(24.2km)

大沼公園→豊浦 I.C(112.5km)



## 歴史

享保4年	飛騨屋久兵衛オフケシ、ベンベ川筋で8年間伐採する
明治13年3月	虻田郡各村戸長役場がおかれその管轄下となる(豊浦町開基)
35年4月	2級町村制を施行し、虻田町に両村組合役場をおく
42年4月	組合役場を解き、字弁辺村役場を開設
昭和7年4月	村名弁辺村を豊浦村と改称
22年7月	町制施行により豊浦町が誕生

## 由来

地名の由来は、農産物、水産物が豊かで内浦湾に面していることからである。  
かつては、弁辺（べんべ）と呼ばれていたが、昭和7年豊浦村に改称。  
弁辺（べんべ）とは、アイヌ語で「ベツベツ（川・川） 小さい川が集まったところ」である。

## 町章



— 昭和22年7月1日制定 —

- 1 片仮名の「ト」4個をもって円周を形づくり、中に片仮名で「ウラ」と入れたものである。
- 2 彩色区分は、次のとおりとする。  
上辺2個の「ト」は緑色（農林を）  
下辺2個の「ト」は青色（内浦の海を）  
中の「ウラ」は、赤色（太陽を）
- 3 全体を円でまとめ、全町民の親和と協調を示しているものである。

(豊浦町例規集より)

## 町の木「梅」



## 町の花「菊」



昭和51年2月25日制定

## 農業

### ▶ 農業経営体

総数	90 戸
個人	81 戸
法人	9 戸

(2015 年農林業センサス)

### ▶ 耕地面積

計	1,818 ha
田	132ha
畑	1,686ha

(2015 年農林業センサス)

### ▶ 主要作物作付面積・収穫量

主要作物	作付面積	収穫量
あさつき	0.39ha	7.37t
いちご	3.75ha	35.89t
スイートコーン	8.20ha	88.75t
にんじん	16.60ha	705.44t
馬鈴薯	32.00ha	655.53t
水稻	20.83ha	16.20t
小麦	44.38ha	154.00t

(H30 農林係資料)

### ▶ 家畜飼養頭羽数

乳用牛	998 頭
肉用牛	2,475 頭
豚	21,147 頭
馬	27 頭
鶏	717 羽

(H31. 2. 1 農林係資料)



## 林業

### ▶ 林業経営体

総数	62 戸
個人	55 戸
法人	6 戸
地方公共団体・財産区	1 戸

(2015 年農林業センサス)

### ▶ 森林面積

計	17,919 ha
国有林	112ha
道有林	4,791ha
町有林	1,314ha
民有林	11,702ha

(2015 年農林業センサス)

## 水産業

### ▶ 漁業経営体

漁業経営体	65 戸
世帯員数	177 人
就業者数	220 人
(2018 年漁業センサス)	

### ▶ さけふ化放流事業(貫気別川)

捕獲数	12,310 尾
雄	5,890 尾
雌	6,420 尾
放流数	7,096,000 尾
(H30 道資料)	

### ▶ 魚種別漁獲量

種類	数量	金額
さけ・ます	345.7t	3 億 426 万円
赤がれい	67.9t	1,796 万円
すけとうたら	314.0t	2,660 万円
かに	7.3t	1,337 万円
うに	18.7t	2,055 万円
ホタテ	8,246.3t	23 億 6,577 万円

(H29 漁協報告書)

## 工業

### ▶ 従業者 4 人以上の事業所(製造業)

事業者数	3 工場
従業者数	16 人
製造品出荷額	11,918 万円
(H30 工業統計)	

## 商業

### ▶ 卸売業・小売業

<b>卸売業</b>	
事業所数	3 工場
従業者数	6 人
<b>小売業</b>	
事業所数	39 工場
従業者数	150 人
卸・小売合計販売額	33 億 1,300 万円

(H28 経済センサス活動調査)

## 生活・環境

### ▶ 道路

区分	実延長	改 良		舗 装	
		延長	改良率	延長	舗装率
総数	456.0km	209.2 km	45.9 km	199.1 km	43.7%
国道	19.9km	19.9km	100.0%	19.9km	100.0%
道道	78.1km	67.7km	86.7%	67.7km	86.7%
町道	358.1km	121.7 km	34.0%	111.5 km	31.2%

(H31.4 建設課資料)

## ▶ 水道

水道普及率 99.56%	市街地区	大岸地区	礼文華地区	大和地区
区域内人口	2,775 人	530 人	347 人	237 人
給水人口	2,768 人	524 人	343 人	237 人

(H31.4 建設課資料)

## ▶ 下水道

下水道普及率	特定環境公共 (併用開始 H4. 3. 30)	農業集落排水 (併用開始 H13. 10. 1)
84.7%		
区域内人口	2,684 人	159 人
水洗化人口	2,343 人	109 人
水洗化率	87.30%	69.87%

(H31.4 建設課資料)

## ▶ 公営住宅

公営住宅	89 棟 524 戸
特公賃住宅	6 棟 52 戸
単身者住宅	2 棟 24 戸
定住促進住宅	11 棟 11 戸
町有住宅	23 棟 32 戸
優良賃貸住宅	1 棟 10 戸

(R1.2 建設課資料)

## ▶ ごみ処理

年間処理量	1,124.66t
資源ごみ処理量	214.93t
排出量(生活系)	1 人あたり 777g/日

(H30 町民課資料)

## ▶ 保育所

	町立	私立
施設数	1 施設	1 施設
園児数	28 人	56 人

(R2.2 町民課資料)

## ▶ 消防・救急

消防支署	1 箇所
消防分団	3 箇所
消防団員数	83 名

(R2.2 西胆振行政事務組合伊達消防署豊浦支署)

## ▶ 医療機関

病院	1 施設
歯科診療所	1 施設
病床数	60 床

(R2.2 国保病院資料)

## ▶ 障がい者施設

施設入所支援事業所	2 施設 80 人
グループホーム	6 施設 41 人
就労継続支援(B型)事業所	3 施設 20 人

(H31 やまびこ資料)

## ▶ 高齢者施設

老人保健福祉施設(町)	50 床
特別養護老人ホーム(法人)	2 施設 180 床
グループホーム	2 施設 27 人

(H31 やまびこ資料)

## 教育

### ▶ 小学校・中学校

	1年生	2年生	3年生	4年生	5年生	6年生	計
町立小学校・3校	29人	24人	26人	23人	20人	21人	143人
北海道シュタイナー 学園初等部	11人	9人	13人	15人	8人	11人	67人
町立中学校・1校	23人	26人	22人				71人
北海道シュタイナー 学園中等部	10人	8人	8人				26人

(R1 学校基本調査)

### ▶ 社会体育施設

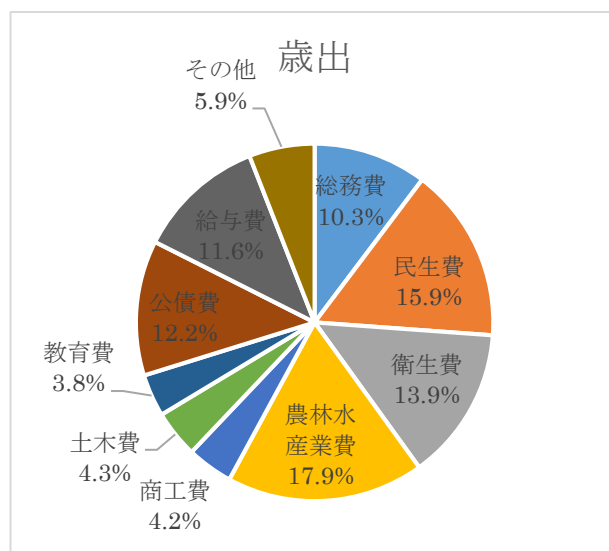
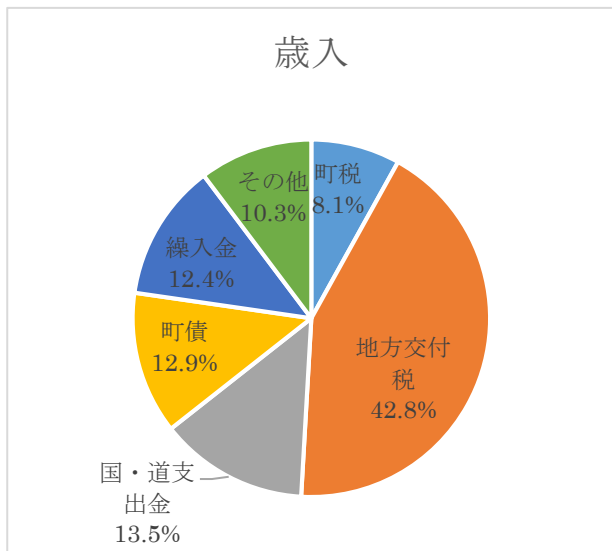
施設名	利用人数
ファミリースポーツセンター	11,834人
町民グラウンド	2,608人
町民テニスコート	606人
ふるさとドーム	11,115人
豊浦小学校プール	701人
船見台スキー場	1,594人
昆布岳登山道路	921人
合計	29,379人

(H30 生涯学習課資料)



# 財政状況

## 令和元年度予算



歳入総額 48億7,800万円

町税	3億9,342万円
地方交付税	20億9,000万円
国・道支出金	6億5,757万円
町債	6億2,901万円
繰入金	6億669万円
その他	5億131万円

歳出総額 48億7,800万円

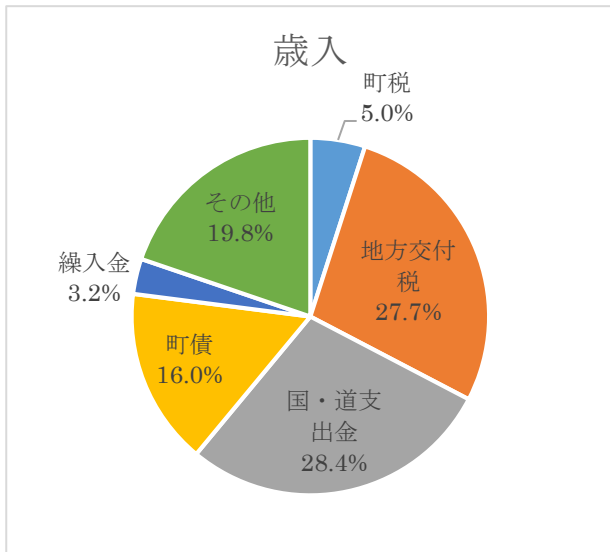
総務費	5億150万円
民生費	7億7,427万円
衛生費	6億7,780万円
農林水産業費	8億7,183万円
商工費	2億332万円
土木費	2億891万円
教育費	1億8,681万円
公債費	5億9,667万円
給与費	5億6,726万円
その他	2億8,963万円

### 特別会計

簡易水道	3億1,154万円
公共下水道	2億6,913万円
国民健康保険	7億1,889万円
後期高齢者保健	1億4,012万円

介護保険	5億5,598万円
総合保健福祉施設	2億7,857万円
国民健康保険病院	7億1,344万円

# 平成30年度決算

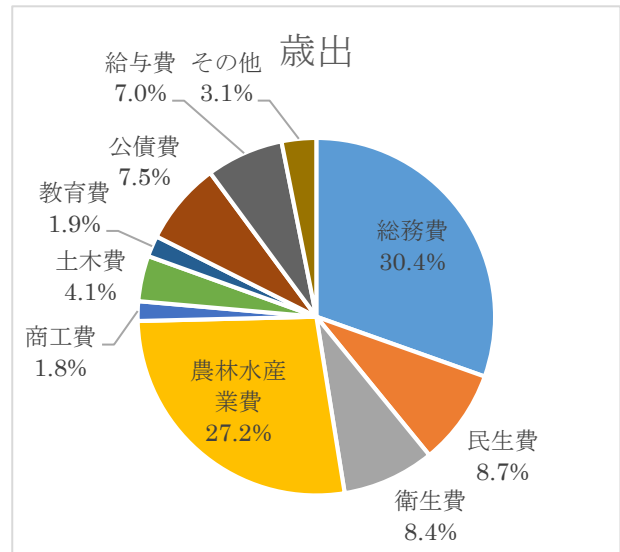


一般会計 歳入 79億4,342万円

町税	3億 9367万円
地方交付税	22億 91万円
国・道支出金	22億 5,255万円
町債	12億 7,171万円
繰入金	2億 5,375万円
その他	15億 7,083万円

特別会計 歳入

簡易水道	2億 9,159万円
公共下水道	2億 6,036万円
国民健康保険	7億 946万円
後期高齢者保健	1億 3,215万円
介護保険	5億 3,806万円
総合保健福祉施設	2億 7,699万円
国民健康保険病院	6億 5,064万円



一般会計 歳出 79億903万円

総務費	24億 714万円
民生費	6億 8,562万円
衛生費	6億 6,106万円
農林水産業費	21億 4,757万円
商工費	1億 4,030万円
土木費	3億 2,566万円
教育費	1億 5,018万円
公債費	5億 9,138万円
給与費	5億 5,270万円
その他	2億 4,743万円

特別会計 歳出

簡易水道	2億 9,155万円
公共下水道	2億 6,033万円
国民健康保険	7億 921万円
後期高齢者保健	1億 3,210万円
介護保険	5億 3,806万円
総合保健福祉施設	2億 7,699万円
国民健康保険病院	7億 9,518万円

## 観光

### ▶ 主な観光入込数(観光施設)

合計	381,678 人
天然豊浦温泉しおさい	162,930 人
(うち宿泊者数)	4,808 人
道の駅とようら	169,104 人
噴火湾展望公園	15,117 人
海浜公園キャンプ場・海水浴	13,181 人
渚パークゴルフ場	6,796 人
インディアン水車公園	5,150 人
施設その他	9,400 人

(H30 年商工観光公園係)

### ▶ 主な観光入込数(イベント等)

合計	34,985 人
いちご豚肉まつり	25,000 人
豊浦漁港豊漁まつり	中止
まるごと豊浦北の収穫祭	5,500 人
体験型観光等	4,485 人

(H30 年商工観光公園係)

### ▶ 特産品



#### 豊浦いちご

「豊浦いちご」は、70年以上の歴史を誇る北海道一の伝統ブランド。品種は「宝交早生」「けんたろう」などが主。旬の5月～7月の時期になると、その味を求めて町外から多くの方が訪れます。なかでも、毎年6月ごろ、国道沿いに並ぶいちごの直売所は、豊浦町の風物詩です。

#### 豚肉(SPF豚)

豊浦町の SPF 豚。SPF とは指定された病原体を持っていない特定疾患不在豚という意味で、道内 SPF 豚生産量の4分の1を占める SPF 豚の一大生産地。また、SPF 豚の安全・安心な特性に加え、肉のきめが細かく、やわらかいという特徴から多くの方の支持を得ています。



#### ホタテ貝

豊浦町を代表する海の幸「ホタテ」。噴火湾におけるホタテ養殖発祥の地でもあり、海とホタテを知り尽くした漁師が育てた逸品です。引き締まった身と口にひろがる甘みが特徴です。「ホタテオーナー制度」「世界ホタテ釣り選手権大会」などホタテを活用した取り組みも行っています。

## ▶ 観光施設

### 天然豊浦温泉しおさい

噴火湾に臨む夕景と潮騒のリズムを楽しみながら、おおらかにゆったりとくつろいでいただける天然温泉。温泉総選挙 2018 ファミリー部門では、全国 2 位にランクインしました。

〒049-5415 虻田郡豊浦町字浜町 109

☎ 0142-83-1126

- 午前 10 時～午後 9 時 年中無休
- 入館料 大人 500 円 小学生 300 円  
幼児(3 歳以上) 150 円
- 宿泊料 大人 1 泊 2 食付 6,500 円～



### 道の駅とようら

おのずと人が集まる場所「道の駅とようら」。国道 37 号と道道 97 号が合流する地点に位置し、町内でとれた農水産物や加工品を販売するほか、軽食やいちごソフトクリームなどを扱うテイクアウトコーナーもあります。

〒049-5412 虻田郡豊浦町字旭町 65-8

☎ 0142-83-1010

- 午前 9 時～午後 6 時 (4 月下旬～10 月) 年中無休
- 午前 9 時～午後 5 時 (11 月～4 月下旬) 水曜日、年末年始休館



### 噴火湾展望公園

町内を一望し、噴火湾の向こうに駒ヶ岳、背後に羊蹄山、特産品の販売する展望塔や大型ローラーすべり台などの遊具、桜林には遊歩道、歴史の道彫刻広場など、一大レクリエーション公園として整備されています。

〒049-5405 虻田郡豊浦町字高岡 64-1

☎ 0142-83-1080

- 4 月中旬頃～11 月上旬頃(冬期間閉鎖)
- 午前 9 時～午後 5 時 期間中無休
- 入場料無料



### 豊浦海浜公園・キャンプ場

海水浴ができる公園です。芝生広場では、「いちご豚肉まつり」など町内イベントの実施やキャンプ場として利用できます。また、海水浴場を囲む突堤では、釣りを楽しむこともできます。

〒049-5415 虻田郡豊浦町字浜町海浜地

☎ 0142-83-2222 噴火湾とようら観光協会

■ キャンプ・海水浴の期間は7月中旬～8月中旬

■ 利用料金(宿泊でテントを張る場合)1日  
大人1名:500円、子ども1名(※小学生以下):  
200円 ※テント料金は加算されません。



### 豊浦着パークゴルフ場

敷地面積3.2ha、3コース全27ホール、植栽、季節の花木、転石、花壇などで景観を演出、潮騒の聞こえるコースです。

〒049-5405 虻田郡豊浦町字高岡16-2

☎ 0142-83-1189

■ 4月中旬～11月上旬

午前9時～午後6時 期間中無休

■ 使用料 普通 大人 町内300円 町外500円  
小人 町内50円 町外250円

用具 クラブ・ボールネット 200円

団体割引、1カ月券あり



### インディアン水車公園

貫気別川に溯上するサケを捕獲するための施設でガラス越しに溯上の様子を観察できます。広い海洋の旅を終え、秋に捕獲されたサケはふ化場に運ばれて採卵・ふ化され、稚魚が放流されます。

2018年にオープンした直結の地場産物販売加工施設「すいしゃ」で食事も楽しめます。

〒049-5405 虻田郡豊浦町字高岡140-1

☎ 0142-83-1408 役場 産業観光課 商工観光公園係

■ 見頃 9月頃～11月頃 ■ 見学科無料



### 森林公園・キャンプ場

森林公園は、いきいの森、よろこびの森、いきがいの森、ふれあいの森の4つのエリアで構成された広大な公園。キャンプ場、バンガロー、イベント広場、パークゴルフ場などがある、いきいの森を中心に、それぞれのテーマによって、木製遊具などユニークな施設が整備されています。

〒049-5333 虻田郡豊浦町字礼文華 519-1 他

☎ 0142-83-2222 噴火湾とようら観光協会

■ 開設期間は、4月下旬～10月下旬

■ バンガロー・テント料金などはお問い合わせください。



### 礼文華海浜公園キャンプ場

ダイナミックな景観が魅力のキャンプ場。平成14年にリニューアルオープンし、芝生のキャンプサイトや水洗トイレ、シャワー(使用時間帯に制限あり)、管理塔があるセンターハウスなどが新設されています。

〒049-5333 虻田郡豊浦町字礼文華海浜地

☎ 0142-83-2222 噴火湾とようら観光協会

■ 開設期間 公園4月～10月、キャンプ場7月～8月

■ 利用料金(宿泊でテントを張る場合)1日

大人1名:500円、子ども1名(※小学生以下):

200円 ※テント料金は加算されません。



### 大岸シーサイドキャンプ場

砂場と岩場の変化に富んだキャンプ場。カムイチャシ駐車公園も隣接しており、炊事場、トイレ、駐車場も完備し、アウトドア派の穴場として人気。

〒049-5332 虻田郡豊浦町字大岸

☎ 0142-84-1981 (有)シーサイド

■ 開設期間は、4月～10月

■ 利用料金(テント1張)1日

～2名:500円 ～9名:800円 10人～:1,000円

駐車料金 バイク:200円 普通車500円

キャンピングカー:1,000円



## 高岡オートキャンプ場

キャンピングカーサイトは3つの円形の炊事場を囲むように配置されたオートサイトが特徴的。駐車場が隣接した芝生のフリーサイトはバイクキャンプにも！

〒049-5333 虻田郡豊浦町字高岡海浜地

☎ 0142-83-2222 噴火湾とよら観光協会

■ 開設期間は、4月下旬～10月下旬

■ [キャンピングカーサイト(24台)] 車1台3,000円

各所電源、炊事場あり。トイレは共同。

[フリーサイト] 大人1人500円 小学生以下200円

共同炊事場あり。駐車場あり。(22台)トイレは共同。



## 文学碑公園

豊浦町には、悠久の昔からその風光にひかれ、住み着く人や訪れる人も多く、斉藤茂吉、与謝野鉄幹・晶子、伊藤整など、近代文学を代表する歌人や文人たちも訪れ、豊浦の海岸の美しさを賞賛しており、またの名をロマンチック海岸と呼ばれる豊浦の景勝地、礼文華海岸の美の岬を背景にしたこの公園から見る夕日は、まさに感動的な美しさです。

〒049-5405 虻田郡豊浦町字礼文華 703 地先

☎ 0142-83-1408 役場 産業観光課 商工観光公園係

■ 見学料無料



## カムイチャシ史蹟公園

カムイチャシ史蹟公園はアイヌ語で「神のとりで」という意味のとおり、雰囲気のある丘の上の公園です。135段の階段を登ると木製の遊歩道や東屋が整備され、展望台からは大きくくっきりと広がる噴火湾を一望することができます。長さ16m、幅5m、深さ3mにわたって掘られた壕にも神秘性がうかがわれます。また、国指定の景勝文化財「ピリカノカ」に指定されました。

〒049-5405 虻田郡豊浦町字礼文華 2

☎ 0142-83-1408 役場 産業観光課 商工観光公園係

■ 見学料無料



## 小幌駅

小幌駅は、四方を山と崖に囲まれ、トンネルとトンネルの間わずか80メートルほどに出現する駅舎もないホームだけの無人駅で、その立地条件から車では直接行けず、普通列車以外では到達することが困難な駅のため、「日本一の秘境駅」と呼ばれ、全国から鉄道ファンが訪れています。

現在、「北海道三大秘境」としてのPRとともに旅の思い出として「秘境到達証明書」の発行や、年1回開催の小幌フォトコンテスト、小幌駅グッズ販売などのさまざまな取り組みで魅力を発信しています。



## 小幌洞窟

洞爺湖有珠山ジオパークのジオサイトに登録されている小幌洞窟。小幌洞窟は波が削ってできた洞窟で、洞穴の内部は幅約7m、奥行約11m、高さ約4mあり、洞窟から縄文時代晩期(およそ2~3,000年前)の土器や続縄文時代(およそ2,000年前)、擦文時代(およそ1,000年前)の貝塚が発見されました。

小幌洞窟内部にはコンクリート製の小さなお堂があり、約350年前に円空上人がこの洞窟で彫ったとされる観音像(岩屋観音)が祀られています。(現在は、有珠善光寺に保存されています。)



## ▶ イベント

### 豊浦いちご豚肉まつり

開催：6月上旬日曜日 会場：豊浦海浜公園

豊浦を代表する特産物、新鮮ないちごとおいしい豚肉が味わえる、札幌や苫小牧、室蘭などから約3万人が訪れる豊浦の夏のオープニングイベントです。特産の農水産物即売のほか、豊浦小学校のマーチングバンドや豊浦中学校吹奏楽部の演奏などが披露されるなど、楽しいアトラクションもいっぱいです。豚肉は会場内でコンロを借りて、家族や職場仲間などバーベキューで舌鼓。



### 豊浦漁港豊漁まつり

開催：10月上旬日曜日 会場：豊浦漁港広場

秋は魚に脂がのっておいしくなる季節。10月に開催される豊浦漁港豊漁まつりは、おいしい海の味覚の祝祭です。

大人気の秋サケのつかみどりのほか、秋サケ即売会では水揚げしたばかりの秋サケが格安で販売されます。また、秋サケチャンチャン焼きやジャンボ鍋でつくられた浜鍋なども味わえます。



### まるごと豊浦北の収穫祭

開催：3月上旬日曜日 会場：豊浦ふるさとドーム

会場では、旬の豊浦産ホタテの即売、ホタテ焼き、浜の母さんの名物料理「浜鍋」や、豊浦町の味自慢料理の他、近隣市町村の冬の味覚が勢ぞろいします。

メインステージでは「世界ホタテ釣り選手権大会」が開催され、ほかにも「ホタテ詰め放題」「ホタテの釣り堀」など豊浦ならではのホタテづくしのイベントです。



# 行政

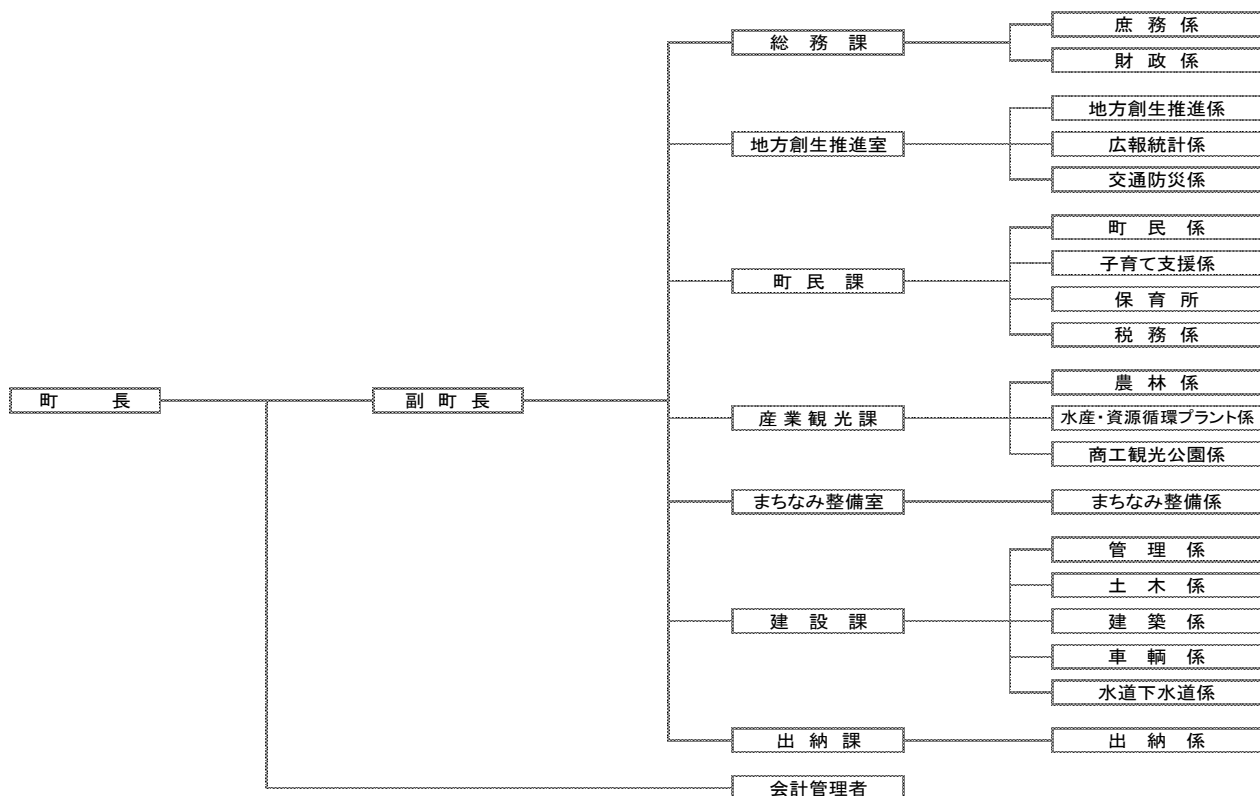
## ▶ 議会議員定数 (H31. 4. 1 現在)

条例定数 8人  
 現員数 8人

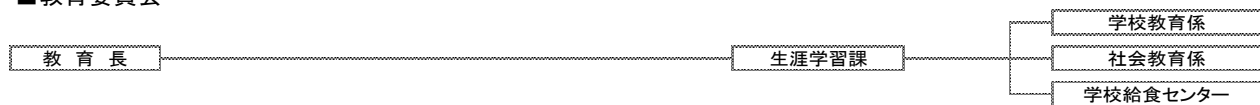
## ▶ 議会議員 (任期 平成 28 年 11 月 15 日から令和 2 年 11 月 14 日まで)

所 属	役 職	氏 名	党 派	
議 長		工 藤 敏 和	無所属	
副 議 長		渡 辺 訓 雄	無所属	
常任委員会	総務文教 常任委員会	委 員 長	木 村 辰 二	無所属
		副 委 員 長	大 里 葉 子	無所属
		委 員	渡 辺 訓 雄	無所属
		委 員	石 澤 清 司	無所属
	産 業 建 設 常任委員会	委 員 長	大 高 一 敏	無所属
		副 委 員 長	根 津 公 男	無所属
		委 員	渡 辺 訓 雄	無所属
		委 員	山 田 秀 人	共産党
	広 報 広 聴 常任委員会	委 員 長	石 澤 清 司	無所属
		副 委 員 長	木 村 辰 二	無所属
		委 員	渡 辺 訓 雄	無所属
		委 員	根 津 公 男	無所属
		委 員	大 里 葉 子	無所属
		委 員	山 田 秀 人	共産党
	議 会 運 営 委 員 会	委 員 長	大 高 一 敏	無所属
		副 委 員 長	根 津 公 男	無所属
		委 員	大 里 葉 子	無所属
		委 員	渡 辺 訓 雄	無所属
			木 村 辰 二	無所属

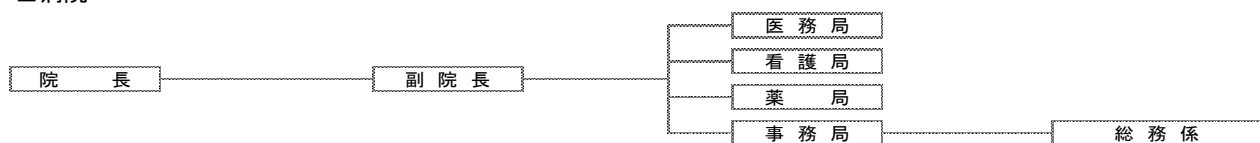
▶ **行政機構** (平成31年4月1日現在)



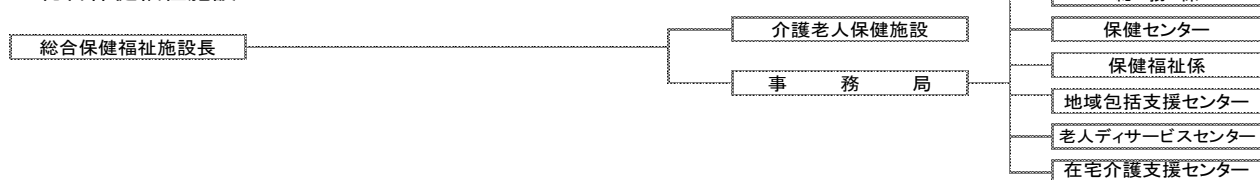
■ **教育委員会**



■ **病院**



■ **総合保健福祉施設**



町長 村井洋一 (平成26年2月23日 就任) 2期  
 副町長 小川英紀 (平成26年3月5日 就任) 2期  
 教育長 野橋知哉 (平成30年4月1日 就任) 1期

町職員 課長職 13名 課長補佐職 11名 係長職 20名 主査・主任職 15名 係職 75名 計 134名

## ▶ 広域行政

**西いぶり広域連合** 平成12年 3月 8日

**西胆振行政事務組合** 昭和45年(平成18年に伊達市が加入し、西胆振消防組合伊達消防署が発足)  
平成29年6月1日より「西胆振消防組合」から「西胆振行政事務組合」に名称変更

**洞爺湖有珠山ジオパーク推進協議会** (洞爺湖町・壮瞥町・伊達市・豊浦町 1市3町)

平成22年2月26日改組(洞爺湖周辺地域エコミュージアム推進協議会)

日本ジオパーク認定 平成20年12月 8日

世界ジオパーク認定 平成21年 8月22日

**ジオサイト** 35カ所 うち豊浦町 6カ所(縄文の人々、アイヌの人々のくらし他)

**ジオポイント** 131カ所 うち豊浦町10カ所(カムイチャシ史跡公園、インディアン水車公園他)

**トレイル** 19コースうち豊浦町2コース(礼文華山道コース、昆布岳登山道)

**レクリエーション施設** 6施設 うち豊浦町 1施設(道の駅とようら)

**自然・アウトドア** 7団体 うち豊浦町 1団体(NPO法人自然体験学校)

## ▶ 豊浦町総合計画

第6次 平成30年度(2018年)～令和9年度(2027年)

**基本目標1** 魅力あるまちの実現

**基本目標2** 豊かな生活環境の実現

**基本目標3** 誰もが住みやすいまちの実現

**基本目標4** 健全な行政経営の実現

## ▶ 豊浦町総合戦略

平成27年度(2015年)～令和元年度(2019年)

**基本目標1** 一次産業の強化や新たな価値創出により雇用を確保し、誇りを持って、働き続けたいまちづくりを実現する

**基本目標2** 生活環境の充実により、快適に住み続けたいまちづくりを実現する

**基本目標3** 都市圏からの人の流入・移住促進に向けて、働きたい、住んでみたい魅力あるまちづくりを実現する

**基本目標4** エネルギーの地産地消・循環型地域を目指し、安心して暮らせる自立・持続するまちづくりを実現する

令和2年3月24日発行  
作成 豊浦町 地方創生推進室  
TEL 0142-83-1418  
FAX 0142-83-2129  
<http://www.town.toyoura.hokkaido.jp>